



Ce bulletin d'information présente les résultats de l'exploitation des données issues du dispositif Flux Vision Tourisme développé par Orange en collaboration avec l'association Nationale des Agences de Développement Touristique. Ces données sont produites à partir des traces laissées par les utilisateurs de téléphones mobiles sur le réseau Orange, données redressées et corrigées par l'opérateur afin de fournir des statistiques relatives à l'ensemble des personnes présentes sur le territoire observé. Comme pour toutes autres estimations ces

éléments doivent être considérés avec précaution et rapprochés des autres informations disponibles sur l'activité touristique du territoire et sa fréquentation. Les résultats sont logiquement conditionnés par les partis-pris de méthode et les définitions retenus dans le cadre du dispositif FVT. Nous recommandons donc de les prendre en compte. Les définitions des termes utilisés dans ce bulletin sont ainsi rappelées en annexe.

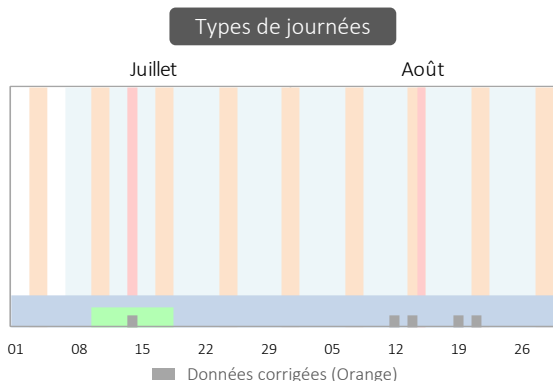
Données : ADT des Pyrénées-Orientales/Flux Vision Tourisme  
Exploitation : Eric Maurence Consultants

## Contexte : configuration de la période

4 jours de semaine neutres (6,5%) pour 58 jours potentiellement non ouvrés (93,5%)

	Juil.	Août	Juil.-Août
Nombre de jours	31	31	62
Jours neutres de semaine	4 13%	0 0%	4 6%
Vacances, j. fériés et week-ends	27 87%	31 100%	58 94%
Week-ends	9 29%	9 29%	18 29%
Jours fériés	1 3%	1 3%	2 3%
Ponts (potentiels)	9 29%	0 0%	9 15%
Vacances toutes zones	25 81%	31 100%	56 90%
Vacances zone C	0 0%	0 0%	0 0%
Vac., jours fériés Catalogne	31 100%	31 100%	62 100%

Ordre de priorité dans l'affichage dans le graphique : (1) Jours fériés (2) week-ends (3) Vacances zone C (4) Vacances toutes zones. Les vacances de la zone du département (zone C) sont indiquées si elles se déroulent sur des périodes spécifiques.



## 1 Nombre de personnes présentes par jour<sup>1</sup>

Personnes vues au moins deux heures durant la journée entre 6 heures du matin et minuit

### 01 Nombre moyen de personnes présentes par jour

**5 500**  
en séjour  
Avec nuitée(s)

**12 800**  
à la journée  
Sans nuitée

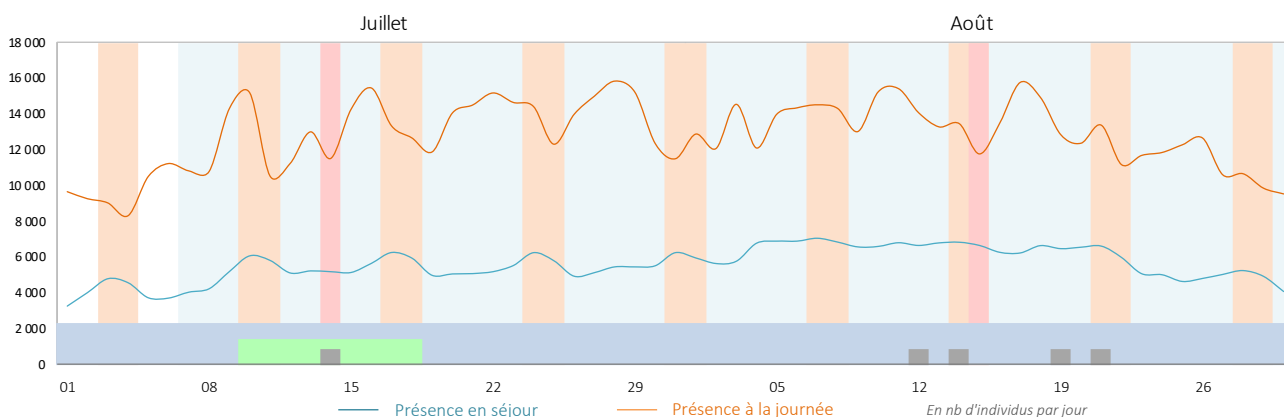
Nb moyen de personnes par jour	Juil.	Août	Juil.-Août
Présence en séjour (avec nuitées)	5 090	5 980	5 530
Présence à la journée (sans nuitée)	12 680	12 870	12 770
Ensemble des visiteurs	17 770	18 850	18 300
Personnes en transit (<2 h)	47 210	59 530	53 370

Ensemble des individus : français et étrangers, intra et extra-départementaux<sup>1</sup>

+ Transit (présence de moins de 2 h) : **53 400 personnes**

### Évolution journalière de la fréquentation

➔ En moyenne 18 300 personnes par jour, en séjour ou à la journée



<sup>1</sup> Segments Flux Vision pris en compte dans les évaluations (voir définitions en annexe) :  
Présence en séjour = "Touristes" et "Habituellement présents".  
Présence à la journée = "Excursionnistes" et "Excursionnistes récurrents".



## 1 Nombre de personnes présentes en journée (suite)

Personnes vues sur le territoire durant la journée entre 6 heures du matin et minuit

### Pour aller plus loin... l'évolution de la fréquentation par niveau de présence

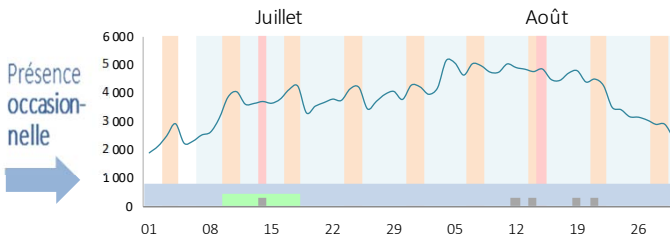
Nb moyen de personnes par jour	Juil.	Août	Juil.-Août
Présence en séjour (avec nuitées)	5 090	5 980	5 530
Touristes (sens commun)	3 440	4 180	3 810
Habituellement présents	1 650	1 800	1 720
Présence à la journée	12 680	12 870	12 770
Excursionnistes	8 570	8 900	8 730
Excursionnistes récurrents	4 110	3 970	4 040
Ensemble hors transit	17 770	18 850	18 300
Personnes en transit (< 2 h)	47 210	59 530	53 370

Ensemble des individus : français et étrangers, intra et extra-départementaux<sup>1</sup>

Le dispositif Flux Vision distingue deux catégories de visiteurs en séjour et de visiteurs présents à la journée selon la fréquence de leur venue sur le territoire. Les personnes présentes en séjour sur une durée limitée de manière occasionnelle constituent la catégorie des "touristes". Celles présentes de manière fréquente correspondent aux "habituellement présents". De même, les personnes venues sur le territoire à la journée (sans nuit sur place) sont réparties entre les "excursionnistes" pour les personnes venues de manière occasionnelle et les "excursionnistes récurrents" pour celles venant fréquemment. La prise en compte des catégories "touristes" et "excursionnistes" permet en ce sens de mieux caractériser le phénomène touristique. La présence des excursionnistes récurrents résulte par exemple en grande partie des déplacements pour motif professionnel (trajets quotidiens entre le lieu de domicile et le lieu de travail).

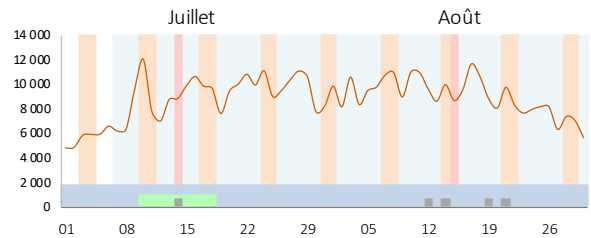
#### Visiteurs présents en séjour

##### Touristes (sens commun)

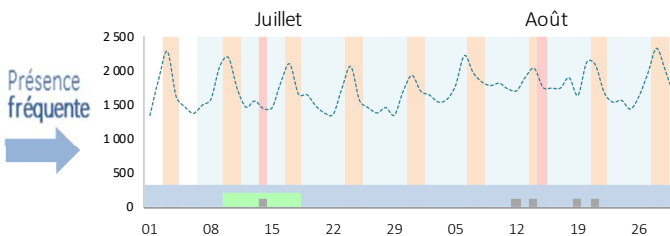


#### Visiteurs présents à la journée

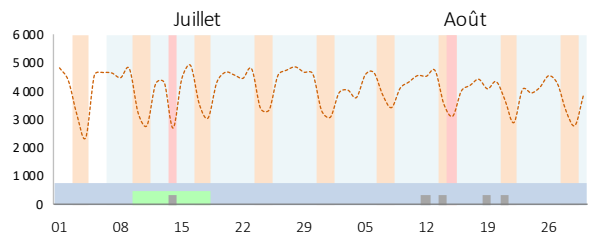
##### Excursionnistes



##### "Habituellement présents"



##### Excursionnistes récurrents



A noter : chiffres conditionnés par les déplacements pour motifs professionnels "domicile-travail"

### Max et min de fréquentation

	Juillet		Août	
	Min	Max	Min	Max
Touristes	jeu 01 1 880	sam 31 4 300	mar 31 1 990	mer 04 5 180
Excursionnistes	jeu 01 4 850	sam 10 11 990	lun 30 5 650	mar 17 11 610

### Fréquentation par type de journée

	Juillet		Août	
	Touristes	Excurs.	Touristes	Excurs.
Jours de semaine neutres	1,00	1,00	-	-
Jours de semaine vacances	x1,66	x1,64	-	-
Week-ends neutres	x1,27	x1,06	-	-
Week-ends vacances	x1,95	x1,73	-	-

(jours neutres = hors vacances, ponts et jours fériés)

Les coefficients multiplicateurs rendent compte de l'augmentation ou de la diminution de la fréquentation durant les périodes non ouvrées. La base de référence est le niveau moyen de fréquentation durant les jours de semaine "classiques", hors vacances, ponts ou jours fériés.



## 1 Nombre de personnes présentes en journée (fin)

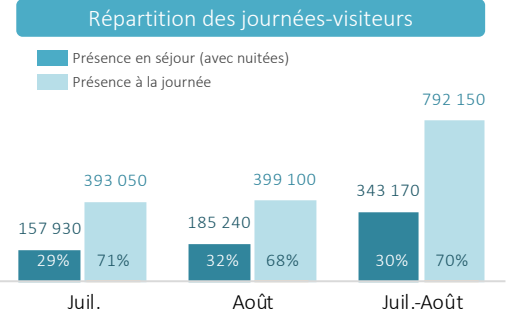
Personnes vues sur le territoire durant la journée entre 6 heures du matin et minuit

### Nombre total de journées visiteurs

**1,14** millions de journées-visiteurs (2 heures ou plus)

Nb total de personnes par jour	Juil.	Août	Juil.-Août
Présence en séjour (avec nuitées)	157 930	185 240	343 170
Touristes (sens commun)	106 640	129 580	236 220
Habituellement présents	51 290	55 660	106 950
Présence à la journée	393 050	399 100	792 150
Excursionnistes	265 560	275 980	541 540
Excursionnistes récurrents	127 490	123 120	250 610
Ensemble (hors transit)	550 980	584 340	1 135 320
Personnes en transit (< 2 h)	1 463 360	1 845 500	3 308 860

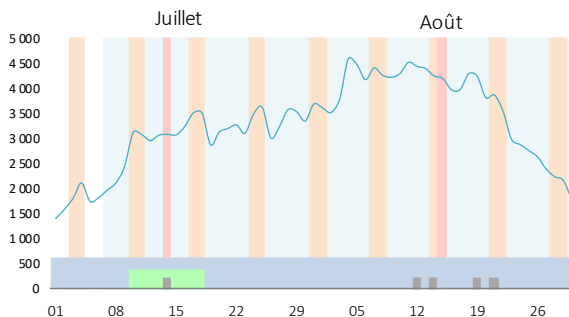
(Définition des catégories en annexe)



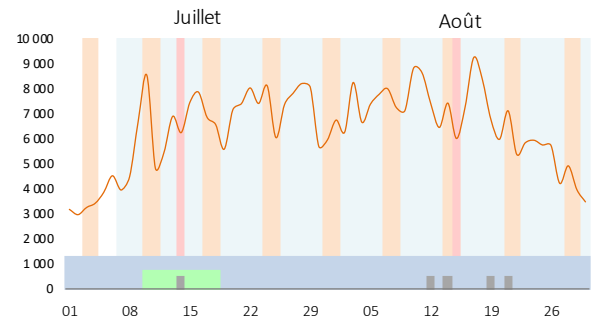
## 2 Comparaison de l'évolution de la fréquentation avec celle du reste du département

- Fréquentation des "touristes" et des "excursionnistes" provenant de l'extérieur du département
- En nombre de journées-visiteurs

### Touristes (présence non fréquente en séjour)



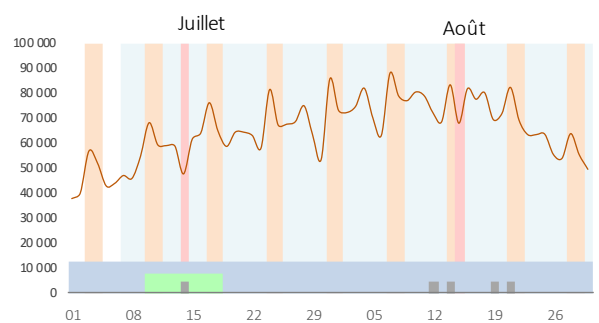
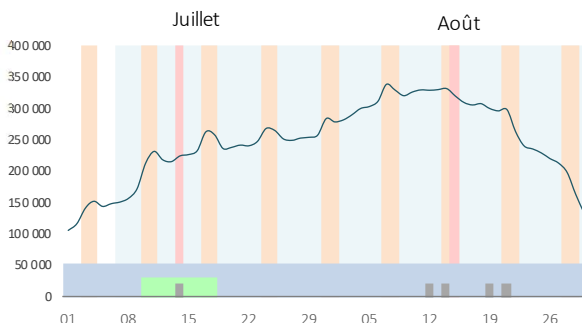
### Excursionnistes (présence non récurrente à la journée)



Territoire



Reste des Pyr.-Orient.





## 3 Le nombre de nuitées touristiques

### 01 Nombre moyen de nuitées par jour

**2 900** nuitées touristiques en moyenne par jour

**3 900** nuitées en comptant les "habituellement présents"

Nb moyen de nuitées par jour	Juil.	Août	Juil.-Août
Touristes (sens commun)	2 640	3 100	2 870
Habituellement présents	950	1 080	1 010
Ensemble hors transit	3 590	4 180	3 890
Transit nocturne (< 2 h)	570	490	530

(Définition des catégories en annexe)

### Nombre total de nuitées

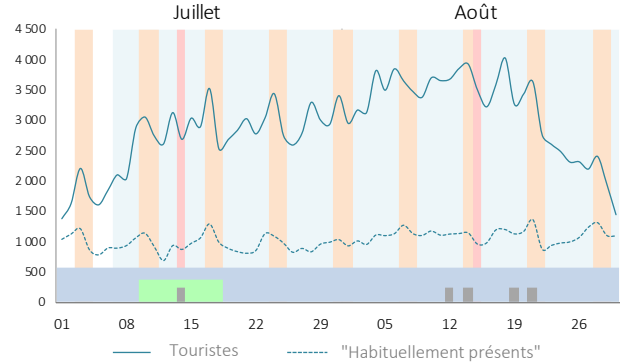
**0,18** millions de nuitées touristiques au cours de deux mois

**0,24** millions avec les "habituellement présents"

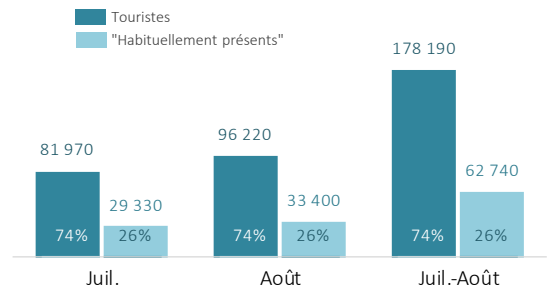
Nombre de nuitées	Juil.	Août	Juil.-Août
Touristes (sens commun)	81 970	96 220	178 190
Habituellement présents	29 330	33 400	62 740
Ensemble	111 300	129 620	240 930

(Définition des catégories en annexe)

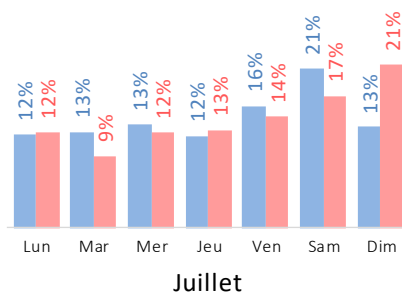
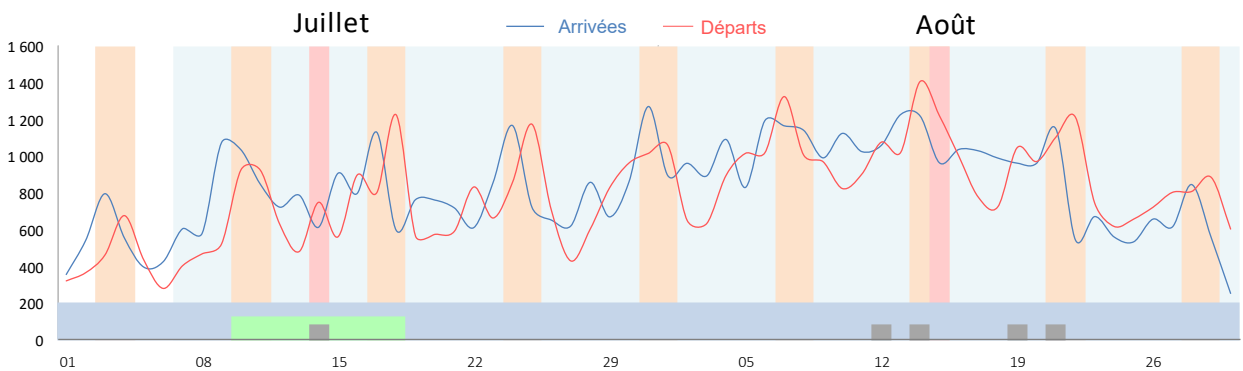
### Évolution journalière du nombre de nuitées



### Nombre mensuel et bimestriel de nuitées

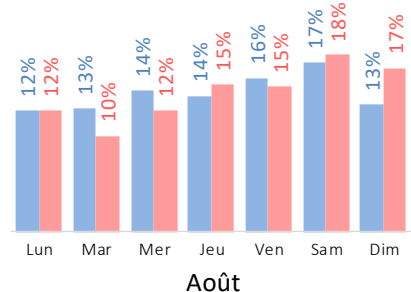


## 4 Les jours d'arrivée et de départ ("Touristes" extra-départementaux)



### Répartition des arrivées et des départs par jour

■ Arrivées  
■ Départs





## 5 Provenance 1 | La fréquentation intra-départementale

Dans le dispositif Flux Vision Tourisme la fréquentation intra-départementale est constituée par les individus dont l'adresse de facturation de l'abonnement en téléphonie mobile se situe dans le département. Cet indicateur est utilisé ici pour donner une approximation de la fréquentation générée par les habitants du département dans les autres zones que leur zone de résidence principale.



### 01 Nombre moyen de personnes par jour

**7 000**

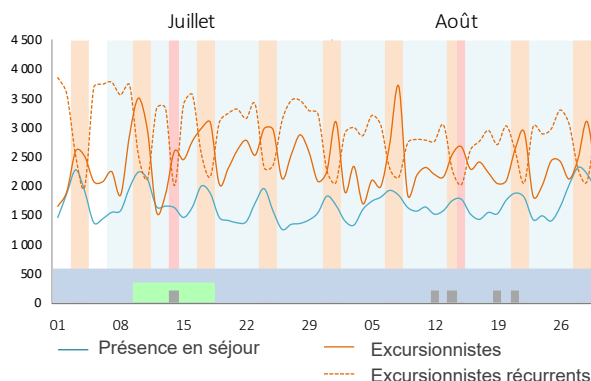
personnes par jour en moyenne  
(présence en séjour et à la journée)

Visiteurs intra-départementaux	Juil.	Août	Juil.-Août
Présence en séjour	1 660	1 700	1 680
Touristes (sens commun)	570	550	560
Habituellement présents	1 100	1 140	1 120
Présence à la journée	5 520	5 080	5 300
Excursionnistes	2 460	2 350	2 410
Excursionnistes récurrents	3 060	2 720	2 890
Ensemble hors transit	7 180	6 780	6 980
Personnes en transit (< 2 h)	9 330	9 770	9 550

(Définition des catégories en annexe)

### Évolution de la fréquentation intra-départementale

En nombre de journées-visiteurs



### Nombre total de journées-visiteurs

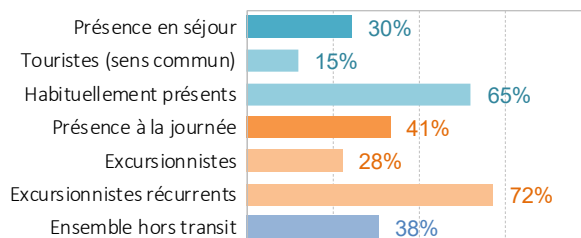
**432 600**

journées de présence générées par les habitants\*  
du département (présence en séjour ou à la journée)

Visiteurs intra-départementaux	Juil.	Août	Juil.-Août
Présence en séjour	51 580	52 640	104 220
Touristes (sens commun)	17 550	17 190	34 740
Habituellement présents	34 040	35 450	69 490
Présence à la journée	171 020	157 370	328 390
Excursionnistes	76 260	72 950	149 200
Excursionnistes récurrents	94 760	84 420	179 190
Ensemble hors transit	222 600	210 010	432 610
Personnes en transit (< 2 h)	289 140	302 890	592 040

(Définition des catégories en annexe)

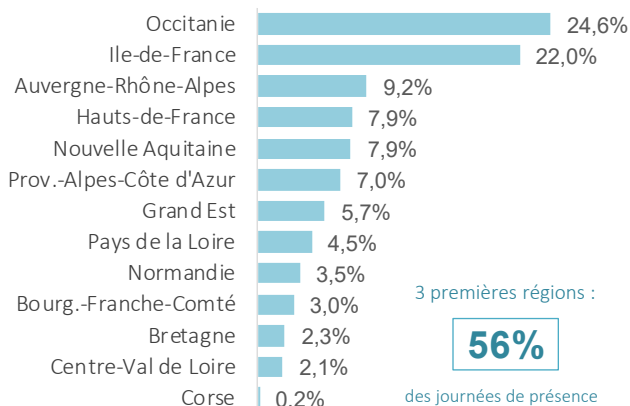
### Poids de la fréquentation intra-départementale



En % du nombre total des journées-visiteurs (intra + extra)

## 6 Provenance 2 | Les régions de provenance des visiteurs français

### Présents en séjour<sup>1</sup>

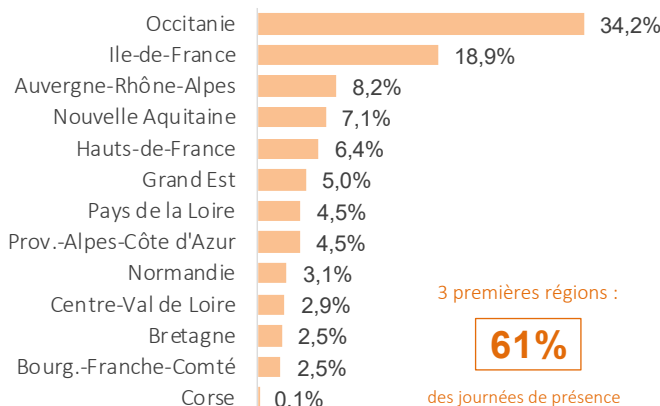


3 premières régions :

**56%**

des journées de présence

### Présents à la journée<sup>2</sup>



3 premières régions :

**61%**

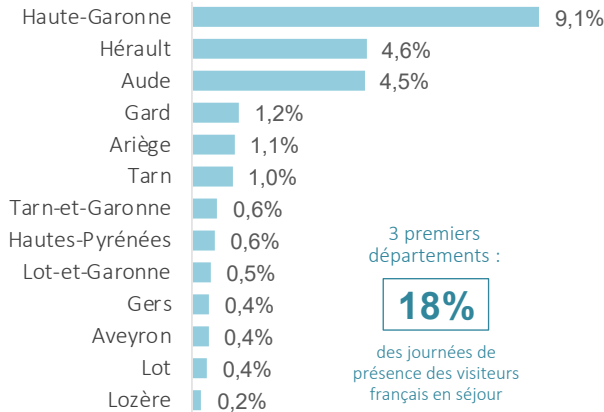
des journées de présence

En % des journées de présence des visiteurs français. Occitania : hors Pyrénées-Orientales.

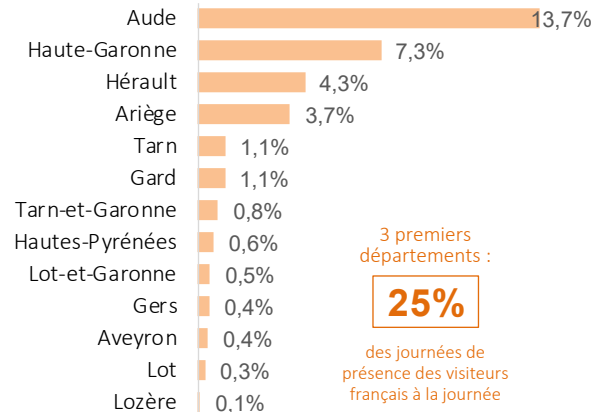


## 7 Provenance 3 | Départements de provenance des visiteurs français Focus Occitanie

### Présents en séjour<sup>1</sup>



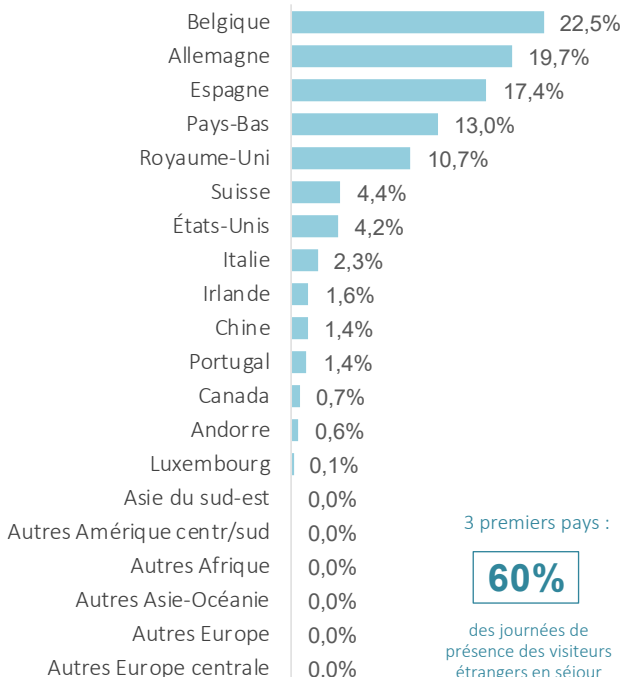
### Présents à la journée<sup>2</sup>



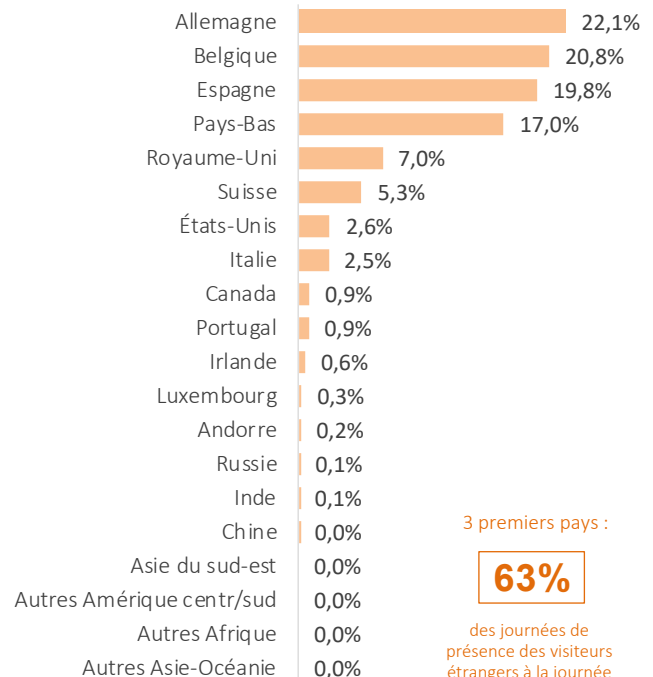
En % des journées de présence des visiteurs français extra-départementaux

## 8 Provenance 4 | Pays de provenance des visiteurs étrangers

### Présents en séjour<sup>1</sup>



### Présents à la journée<sup>2</sup>



En % des journées de présence des visiteurs étrangers



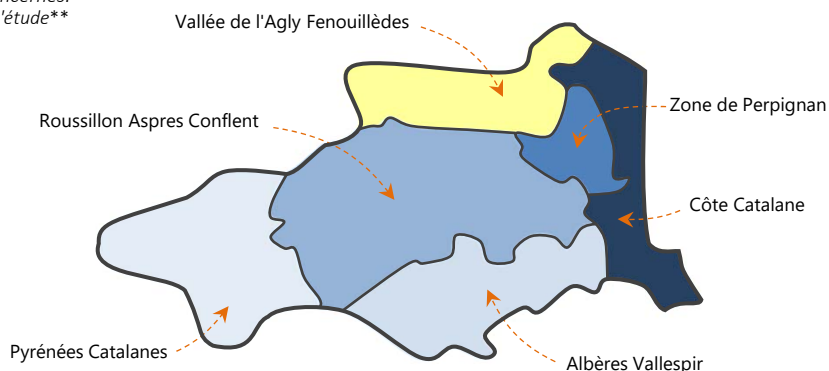
## 9 Mobilité des individus au sein du département

### Zones de provenance des touristes en séjour dans le reste du département qui viennent pour la journée sur le territoire

En % du nombre de journées-visiteurs des excursionnistes\* concernés.  
Visiteurs en présence majoritaire durant la journée dans la zone d'étude\*\*

Zones du département	%
Côte Catalane	62,1%
Perpignan	22,5%
Roussillon Aspres Conflent	11,7%
Albères Vallespir	3,0%
Pyrénées Catalanes	NS
Total	100,0%

NS = Non significatif

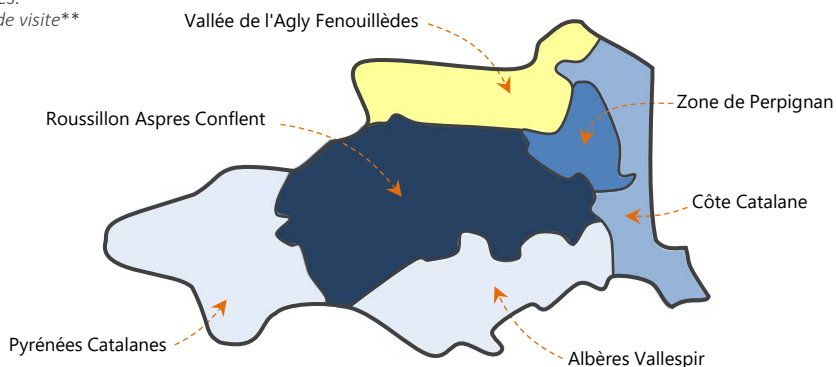


### Zones de destination à la journée des touristes en séjour sur le territoire

En % du nombre de journées-visiteurs des touristes\* concernés.  
Visiteurs en présence majoritaire durant la journée dans la zone de visite\*\*

Zones du département	%
Roussillon Aspres Conflent	61,6%
Perpignan	25,3%
Côte Catalane	11,0%
Albères Vallespir	NS
Pyrénées Catalanes	NS
Total	100,0%

NS = Non significatif

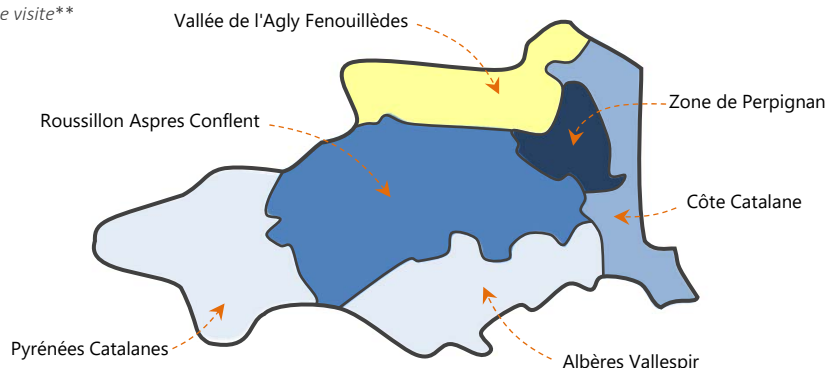


### Zones de destination à la journée des personnes résidant sur le territoire

En % du nombre de journées-visiteurs des résidents\* concernés.  
Visiteurs en présence majoritaire durant la journée dans la zone de visite\*\*

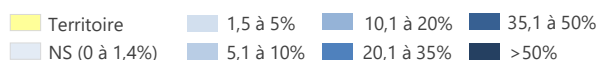
Zones du département	%
Perpignan	66,4%
Roussillon Aspres Conflent	21,2%
Côte Catalane	11,3%
Albères Vallespir	NS
Pyrénées Catalanes	NS
Total	100,0%

NS = Non significatif



\* Catégories de visiteurs retenues dans la segmentation Flux Vision

\*\* Pour plus d'informations voir note d'interprétation





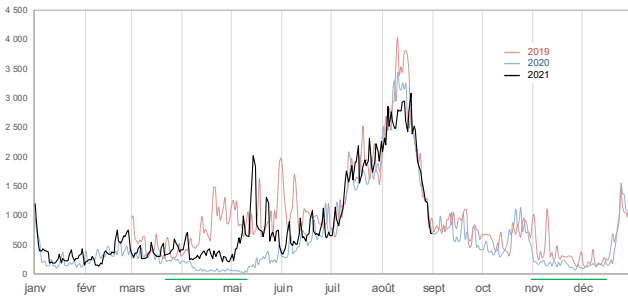


## 10 Évolution journalière de la fréquentation 2019-2021

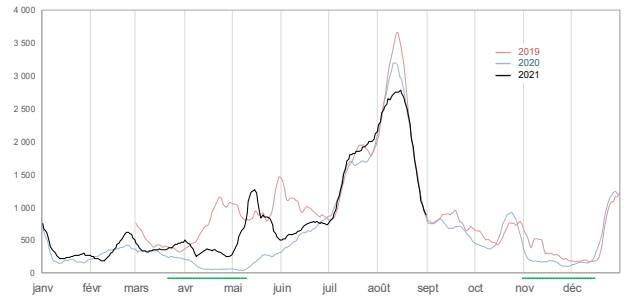
Afin de caractériser au mieux la fréquentation touristique les tendances ci-après portent sur les touristes (hors habituellement présents) et les excursionnistes (hors excursionnistes récurrents) provenant de l'extérieur du département

### NUITÉES TOURISTIQUES

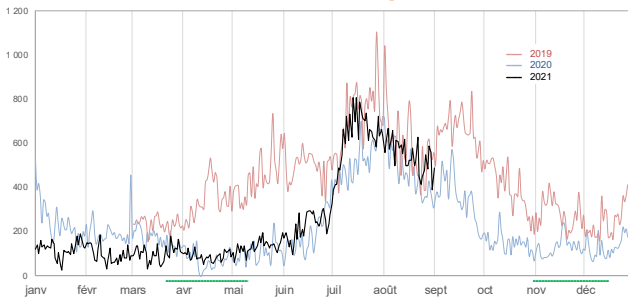
Visiteurs français



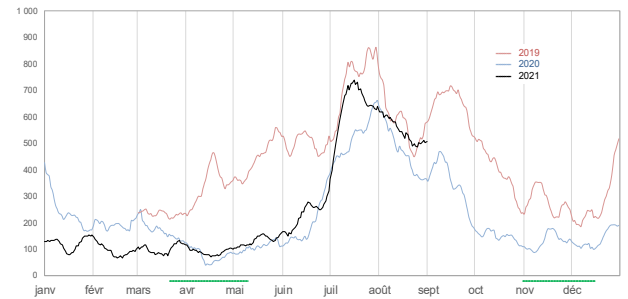
Valeurs lissées



Visiteurs étrangers

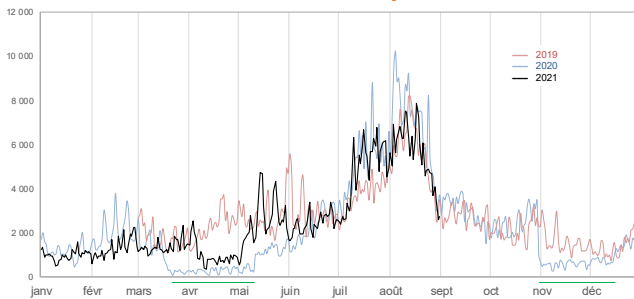


Valeurs lissées

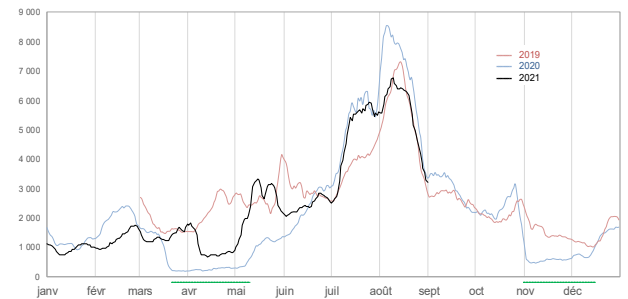


### JOURNÉES DE PRÉSENCE DES EXCURSIONNISTES

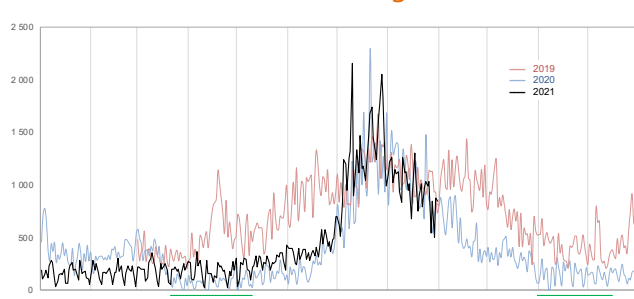
Visiteurs français



Valeurs lissées



Visiteurs étrangers



Valeurs lissées





## ■ Définitions

### Indicateurs temporels

**Journée** : période allant de **6 heures du matin** à **minuit**.

**Nuit** : période allant de **minuit** à **6 heures du matin**.

**Nuitée** : le dispositif FVT compte une nuitée lorsqu'une personne est vue **plus de 2 heures** consécutives **la nuit** sur la zone d'observation en **présence majoritaire** c'est-à-dire sans être vue plus de temps au cours de la même nuit sur une autre zone.

**Différence nuit/nuitée** : *exemple* : lors d'un séjour de 4 nuits un groupe de 3 personnes génère 12 nuitées.

**Séjour** : période de présence comportant **au moins une nuitée**.

**Séjour touristique** : séjour n'excédant pas **21 nuits**.

**Présence à la journée** : présence de **plus de 2 heures** entre **6h du matin** et **minuit** sans effectuer de nuitée ni **la nuit du jour considéré** (de minuit à 6 heures du matin) ni **la nuit suivante**.

**Journée-visiteur (EMC)** : personne vue sur le territoire **plus de 2 heures** durant **la journée**. *Exemple* : un groupe de 2 personnes présent 5 fois à la journée génère 10 journées-visiteur.

### Catégories d'individus

**Résident** : individu qui, **au cours des 8 dernières semaines (56 derniers jours)** a été vu **le plus souvent la nuit** sur le territoire et y a passé **plus de 22 nuits** (consécutivement ou non).

**Habituellement présent** : individu **qui n'est pas résident** du territoire et qui y a été vu **plus de 4 fois** sur des **semaines différentes** au cours des 8 dernières semaines.

**Touriste** : individu **qui n'est pas résident** du territoire et qui y a été vu **au maximum sur 4 semaines**, au moins une fois par semaine, sur les 8 dernières semaines.

**Excursionniste** : personne présente à la journée (voir définition ci-dessus) de **1 à 4 fois** au cours des **15 derniers jours**.

**Excursionniste récurrent** : personne présente à la journée (voir définition ci-dessus) **5 fois ou plus** au cours des **15 derniers jours**.

**Fréquentation "intra-départementale" ou fréquentation "locale"** : fréquentation des personnes dont **l'adresse de facturation** de l'abonnement en téléphonie mobile se situe **dans le département**.

**Fréquentation "extra-départementale" ou fréquentation "non locale"** : fréquentation des personnes dont **l'adresse de facturation** de l'abonnement en téléphonie mobile se situe **hors du département** (autres départements français ou pays étranger).

**Arrivée** : "touriste" ou "habituellement présent" ayant passé une nuit sur la zone sans y avoir été vu les **deux nuits précédentes**.

**Départ** : "touriste" ou "habituellement présent" ayant passé une nuit sur la zone sans y avoir été vu les **deux nuits suivantes**.

## ■ Les 6 zones touristiques du département

