



Ce bulletin d'information présente les résultats de l'exploitation des données issues du dispositif Flux Vision Tourisme développé par Orange en collaboration avec l'association Nationale des Agences de Développement Touristique. Ces données sont produites à partir des traces laissées par les utilisateurs de téléphones mobiles sur le réseau Orange, données redressées et corrigées par l'opérateur afin de fournir des statistiques relatives à l'ensemble des personnes présentes sur le territoire observé. Comme pour toutes autres estimations ces

éléments doivent être considérés avec précaution et rapprochés des autres informations disponibles sur l'activité touristique du territoire et sa fréquentation. Les résultats sont logiquement conditionnés par les partis-pris de méthode et les définitions retenus dans le cadre du dispositif FVT. Nous recommandons donc de les prendre en compte. Les définitions des termes utilisés dans ce bulletin sont ainsi rappelées en annexe.

Données : ADT des Pyrénées-Orientales/Flux Vision Tourisme

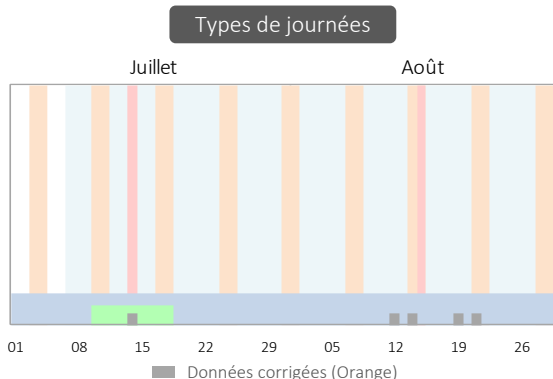
Exploitation : Eric Maurence Consultants

Contexte : configuration de la période

4 jours de semaine neutres (6,5%) pour 58 jours potentiellement non ouvrés (93,5%)

	Juil.	Août	Juil.-Août
Nombre de jours	31	31	62
Jours neutres de semaine	4 13%	0 0%	4 6%
Vacances, j. fériés et week-ends	27 87%	31 100%	58 94%
Week-ends	9 29%	9 29%	18 29%
Jours fériés	1 3%	1 3%	2 3%
Ponts (potentiels)	9 29%	0 0%	9 15%
Vacances toutes zones	25 81%	31 100%	56 90%
Vacances zone C	0 0%	0 0%	0 0%
Vac., jours fériés Catalogne	31 100%	31 100%	62 100%

Ordre de priorité dans l'affichage dans le graphique : (1) Jours fériés (2) week-ends (3) Vacances zone C (4) Vacances toutes zones. Les vacances de la zone du département (zone C) sont indiquées si elles se déroulent sur des périodes spécifiques.



1 Nombre de personnes présentes par jour¹

Personnes vues au moins deux heures durant la journée entre 6 heures du matin et minuit

01 Nombre moyen de personnes présentes par jour

195 700
en séjour

Avec nuitée(s)

118 700
à la journée

Sans nuitée

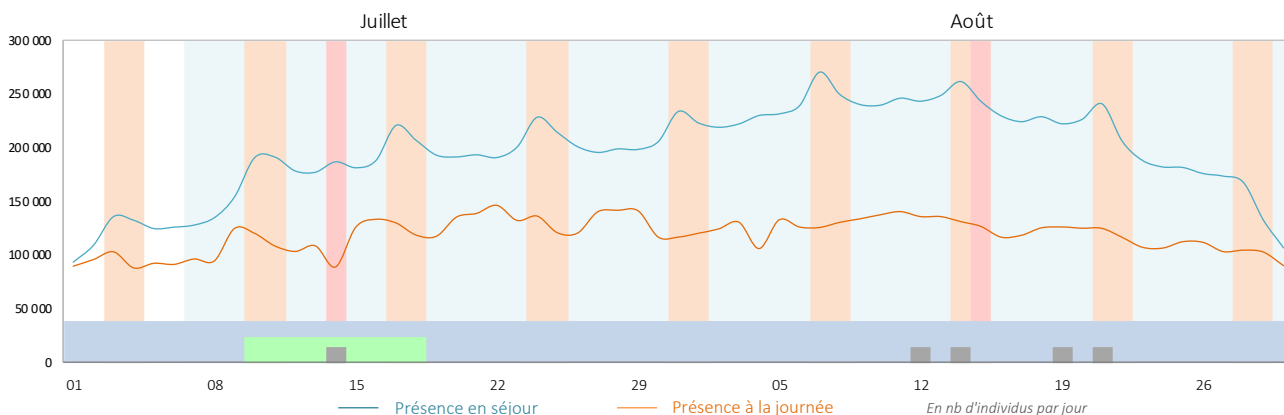
Nb moyen de personnes par jour	Juil.	Août	Juil.-Août
Présence en séjour (avec nuitées)	178 080	213 240	195 660
Présence à la journée (sans nuitée)	116 940	120 420	118 680
Ensemble des visiteurs	295 020	333 660	314 340
Personnes en transit (< 2 h)	158 770	196 300	177 540

Ensemble des individus : français et étrangers, intra et extra-départementaux¹

+ Transit (présence de moins de 2 h) : **177 500 personnes**

Évolution journalière de la fréquentation

➔ En moyenne 314 400 personnes par jour, en séjour ou à la journée



¹ Segments Flux Vision pris en compte dans les évaluations (voir définitions en annexe) : Présence en séjour = "Touristes" et "Habituellement présents". Présence à la journée = "Excursionnistes" et "Excursionnistes récurrents".



1 Nombre de personnes présentes en journée (suite)

Personnes vues sur le territoire durant la journée entre 6 heures du matin et minuit

Pour aller plus loin... l'évolution de la fréquentation par niveau de présence

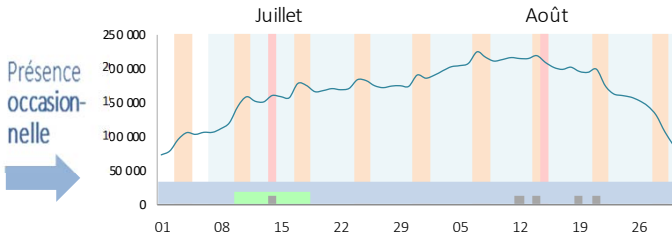
Nb moyen de personnes par jour	Juil.	Août	Juil.-Août
Présence en séjour (avec nuitées)	178 080	213 240	195 660
Touristes (sens commun)	148 720	183 220	165 970
Habituellement présents	29 360	30 020	29 690
Présence à la journée	116 940	120 420	118 680
Excursionnistes	55 750	57 690	56 720
Excursionnistes récurrents	61 190	62 730	61 960
Ensemble hors transit	295 020	333 660	314 340
Personnes en transit (< 2 h)	158 770	196 300	177 540

Ensemble des individus : français et étrangers, intra et extra-départementaux¹

Le dispositif Flux Vision distingue deux catégories de visiteurs en séjour et de visiteurs présents à la journée selon la fréquence de leur venue sur le territoire. Les personnes présentes en séjour sur une durée limitée de manière occasionnelle constituent la catégorie des "touristes". Celles présentes de manière fréquente correspondent aux "habituellement présents". De même, les personnes venues sur le territoire à la journée (sans nuit sur place) sont réparties entre les "excursionnistes" pour les personnes venues de manière occasionnelle et les "excursionnistes récurrents" pour celles venant fréquemment. La prise en compte des catégories "touristes" et "excursionnistes" permet en ce sens de mieux caractériser le phénomène touristique. La présence des excursionnistes récurrents résulte par exemple en grande partie des déplacements pour motif professionnel (trajets quotidiens entre le lieu de domicile et le lieu de travail).

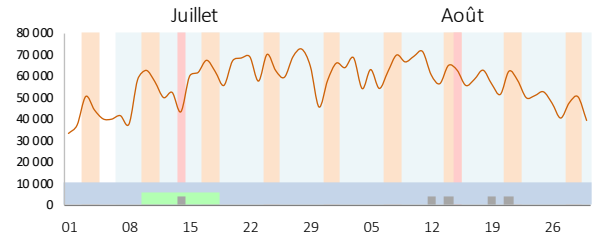
Visiteurs présents en séjour

Touristes (sens commun)

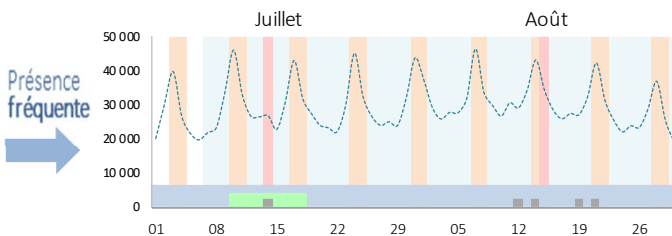


Visiteurs présents à la journée

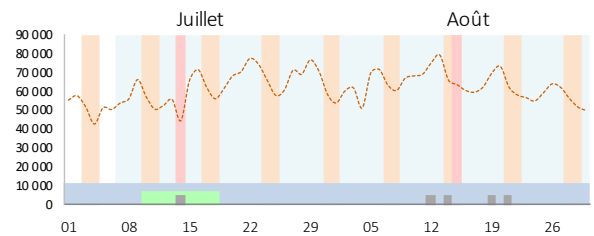
Excursionnistes



"Habituellement présents"



Excursionnistes récurrents



A noter : chiffres conditionnés par les déplacements pour motifs professionnels "domicile-travail"

Max et min de fréquentation

	Juillet		Août	
	Min	Max	Min	Max
Touristes	jeu 01 73 530	sam 31 190 400	mar 31 82 930	sam 07 224 400
Excursionnistes	jeu 01 33 620	mer 28 72 830	lun 30 39 640	mer 11 71 690

Fréquentation par type de journée

	Juillet		Août	
	Touristes	Excurs.	Touristes	Excurs.
Jours de semaine neutres	1,00	1,00	-	-
Jours de semaine vacances	x1,74	x1,52	-	-
Week-ends neutres	x1,12	x1,26	-	-
Week-ends vacances	x1,91	x1,66	-	-

(jours neutres = hors vacances, ponts et jours fériés)

Les coefficients multiplicateurs rendent compte de l'augmentation ou de la diminution de la fréquentation durant les périodes non ouvrées. La base de référence est le niveau moyen de fréquentation durant les jours de semaine "classiques", hors vacances, ponts ou jours fériés.



1 Nombre de personnes présentes en journée (fin)

Personnes vues sur le territoire durant la journée entre 6 heures du matin et minuit

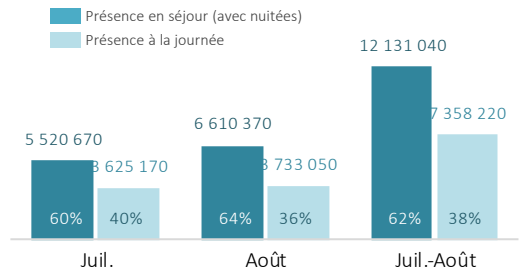
Nombre total de journées visiteurs

19,49 millions de journées-visiteurs (2 heures ou plus)

Nb total de personnes par jour	Juil.	Août	Juil.-Août
Présence en séjour (avec nuitées)	5 520 670	6 610 370	12 131 040
Touristes (sens commun)	4 610 400	5 679 850	10 290 250
Habituellement présents	910 270	930 520	1 840 790
Présence à la journée	3 625 170	3 733 050	7 358 220
Excursionnistes	1 728 380	1 788 280	3 516 660
Excursionnistes récurrents	1 896 790	1 944 770	3 841 560
Ensemble (hors transit)	9 145 840	10 343 420	19 489 260
Personnes en transit (< 2 h)	4 921 970	6 085 220	11 007 190

(Définition des catégories en annexe)

Répartition des journées-visiteurs



2 Comparaison de l'évolution de la fréquentation avec celle du reste du département

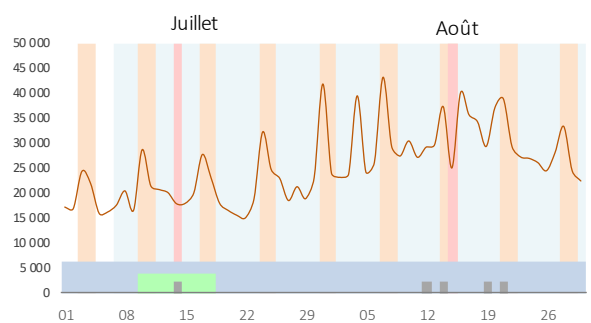
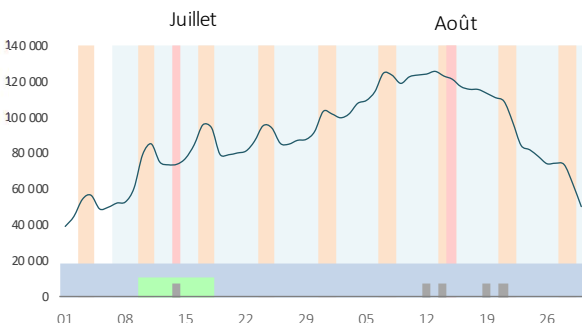
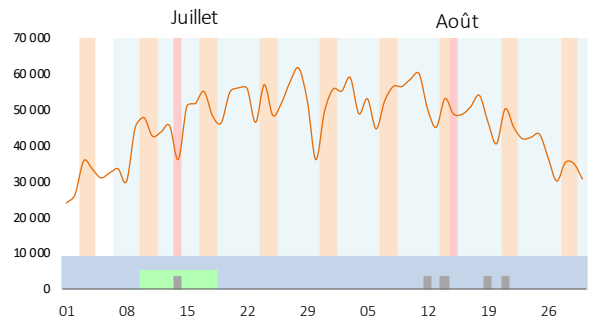
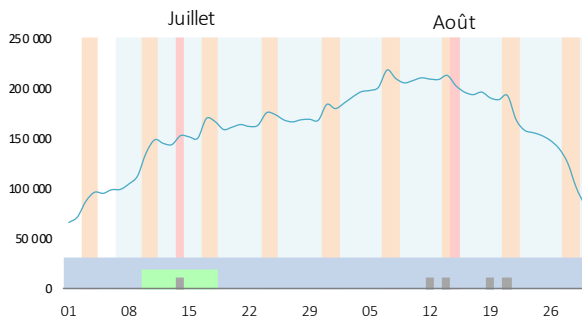
- Fréquentation des "touristes" et des "excursionnistes" provenant de l'extérieur du département
- En nombre de journées-visiteurs

Touristes

(présence non fréquente en séjour)

Excursionnistes

(présence non récurrente à la journée)





3 Le nombre de nuitées touristiques

01 Nombre moyen de nuitées par jour

137 200 nuitées touristiques en moyenne par jour

153 000 nuitées en comptant les "habituellement présents"

Nb moyen de nuitées par jour	Juil.	Août	Juil.-Août
Touristes (sens commun)	125 260	149 070	137 170
Habituellement présents	15 380	16 220	15 800
Ensemble hors transit	140 640	165 290	152 970
Transit nocturne (< 2 h)	10 650	13 060	11 850

(Définition des catégories en annexe)

Nombre total de nuitées

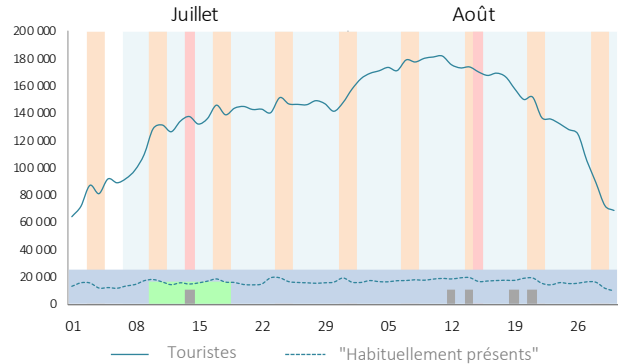
8,50 millions de nuitées touristiques au cours de deux mois

9,48 millions avec les "habituellement présents"

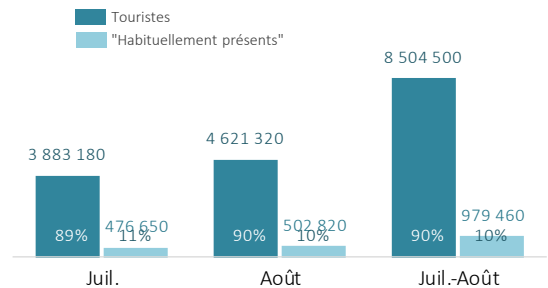
Nombre de nuitées	Juil.	Août	Juil.-Août
Touristes (sens commun)	3 883 180	4 621 320	8 504 500
Habituellement présents	476 650	502 820	979 460
Ensemble	4 359 830	5 124 140	9 483 960

(Définition des catégories en annexe)

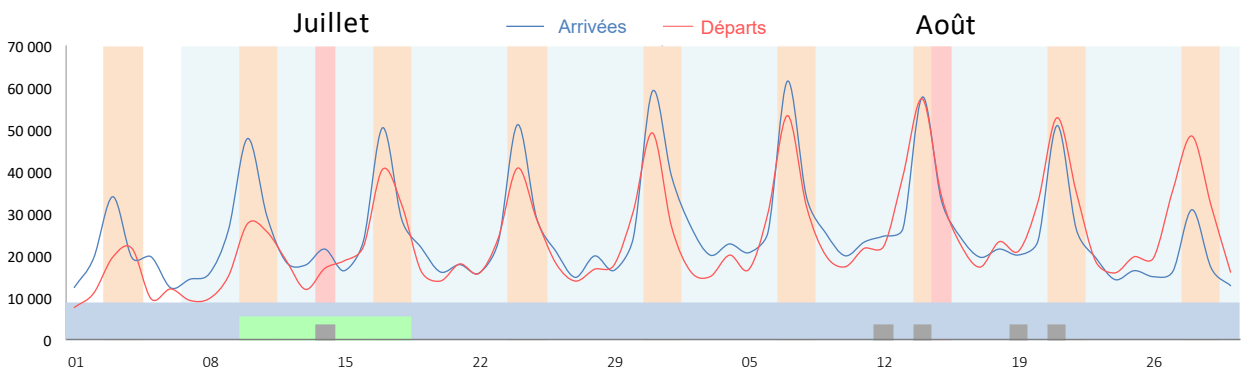
Évolution journalière du nombre de nuitées



Nombre mensuel et bimestriel de nuitées



4 Les jours d'arrivée et de départ ("Touristes" extra-départementaux)



Répartition des arrivées et des départs par jour





5 Provenance 1 | La fréquentation intra-départementale

Dans le dispositif Flux Vision Tourisme la fréquentation intra-départementale est constituée par les individus dont l'adresse de facturation de l'abonnement en téléphonie mobile se situe dans le département. Cet indicateur est utilisé ici pour donner une approximation de la fréquentation générée par les habitants du département dans les autres zones que leur zone de résidence principale.



01 Nombre moyen de personnes par jour

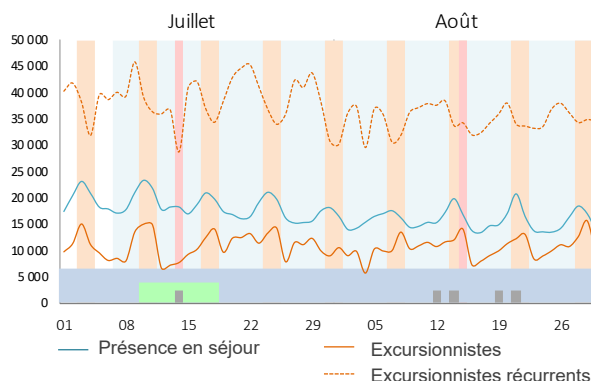
64 600 personnes par jour en moyenne
(présence en séjour et à la journée)

Visiteurs intra-départementaux	Juil.	Août	Juil.-Août
Présence en séjour	18 500	15 620	17 060
Touristes (sens commun)	7 210	5 290	6 250
Habituellement présents	11 280	10 330	10 810
Présence à la journée	49 660	45 350	47 500
Excursionnistes	10 940	10 480	10 710
Excursionnistes récurrents	38 710	34 870	36 790
Ensemble hors transit	68 160	60 970	64 560
Personnes en transit (< 2 h)	31 870	33 790	32 830

(Définition des catégories en annexe)

Évolution de la fréquentation intra-départementale

En nombre de journées-visiteurs



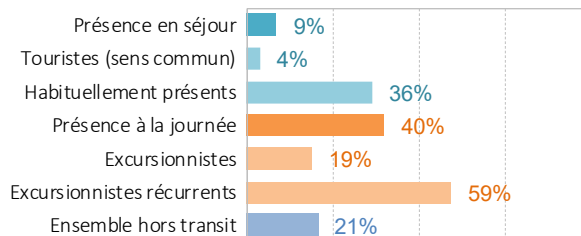
Nombre total de journées-visiteurs

4 002 900 journées de présence générées par les habitants*
du département (présence en séjour ou à la journée)

Visiteurs intra-départementaux	Juil.	Août	Juil.-Août
Présence en séjour	573 410	484 240	1 057 650
Touristes (sens commun)	223 630	164 090	387 720
Habituellement présents	349 780	320 160	669 930
Présence à la journée	1 539 320	1 405 900	2 945 220
Excursionnistes	339 280	324 980	664 260
Excursionnistes récurrents	1 200 040	1 080 920	2 280 960
Ensemble hors transit	2 112 730	1 890 140	4 002 870
Personnes en transit (< 2 h)	987 870	1 047 560	2 035 430

(Définition des catégories en annexe)

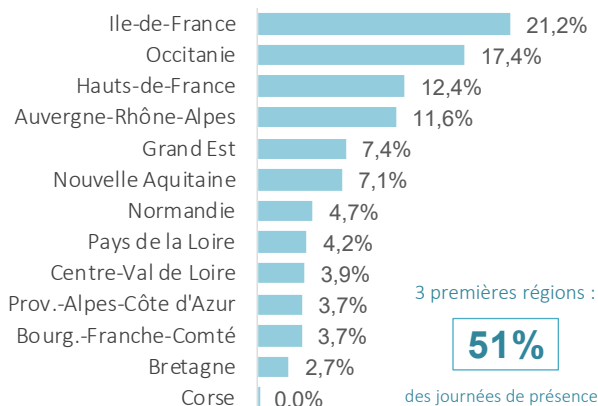
Poids de la fréquentation intra-départementale



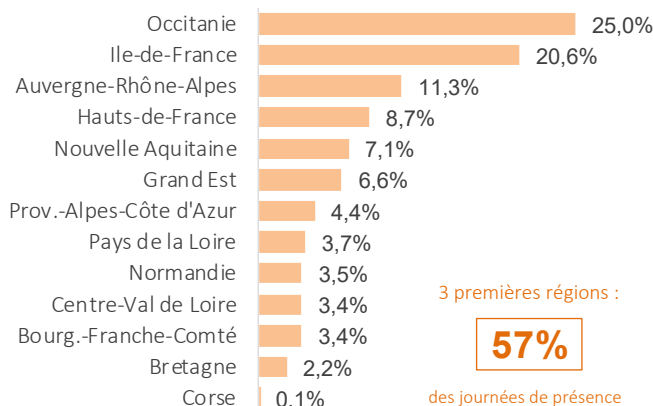
En % du nombre total des journées-visiteurs (intra + extra)

6 Provenance 2 | Les régions de provenance des visiteurs français

Présents en séjour¹



Présents à la journée²

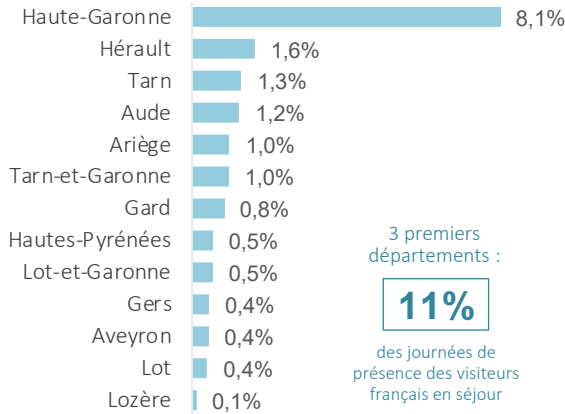


En % des journées de présence des visiteurs français. Occitanie : hors Pyrénées-Orientales.

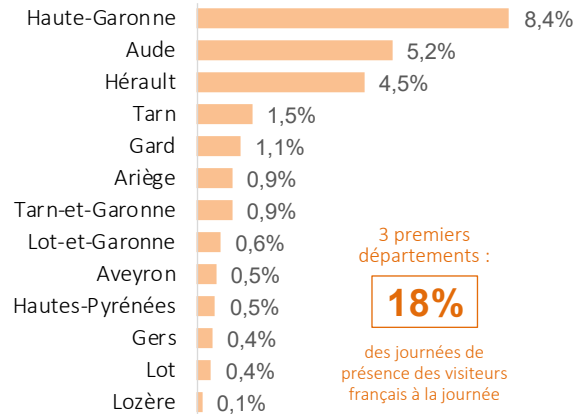


7 Provenance 3 | Départements de provenance des visiteurs français Focus Occitanie

Présents en séjour¹



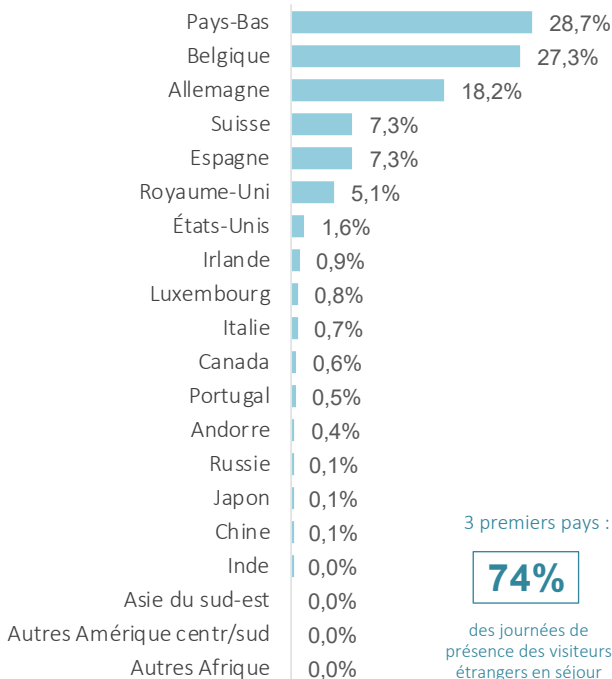
Présents à la journée²



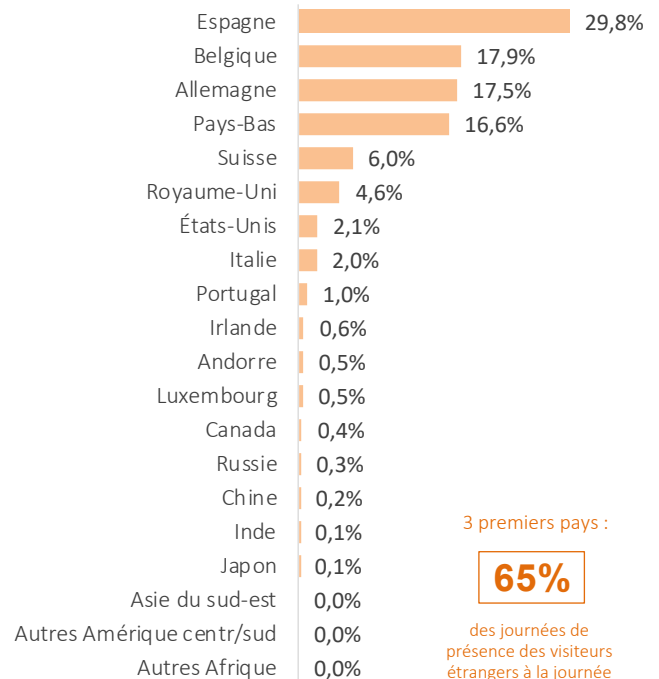
En % des journées de présence des visiteurs français extra-départementaux

8 Provenance 4 | Pays de provenance des visiteurs étrangers

Présents en séjour¹



Présents à la journée²



En % des journées de présence des visiteurs étrangers



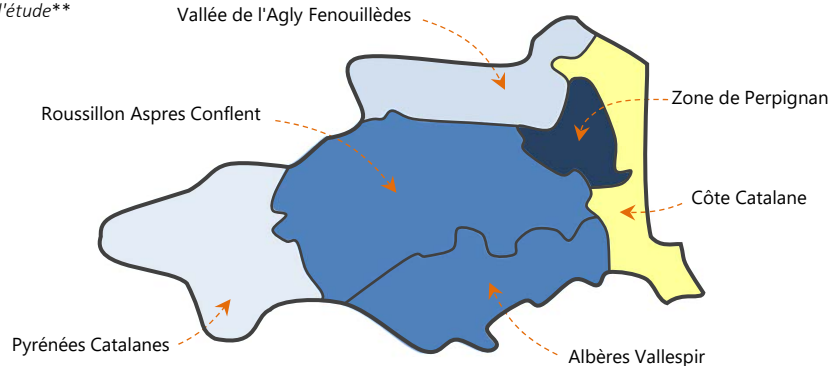
9 Mobilité des individus au sein du département

Zones de provenance des touristes en séjour dans le reste du département qui viennent pour la journée sur le territoire

En % du nombre de journées-visiteurs des excursionnistes* concernés.
Visiteurs en présence majoritaire durant la journée dans la zone d'étude**

Zones du département	%
Perpignan	51,1%
Albères Vallespir	22,3%
Roussillon Aspres Conflent	21,0%
Vallée de l'Agly Fenouillèdes	4,3%
Pyrénées Catalanes	NS
Total	100,0%

NS = Non significatif

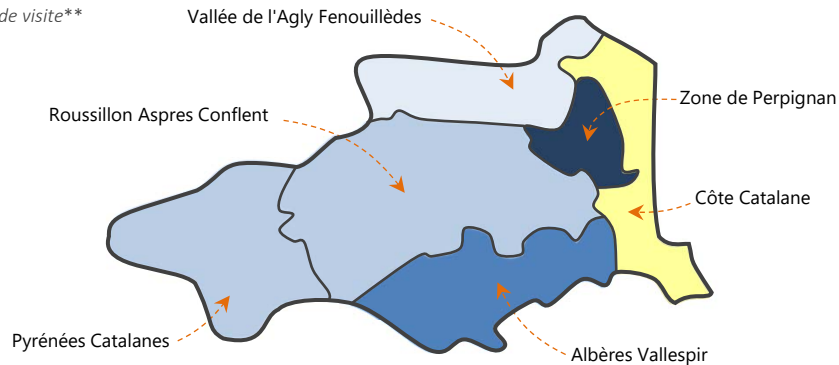


Zones de destination à la journée des touristes en séjour sur le territoire

En % du nombre de journées-visiteurs des touristes* concernés.
Visiteurs en présence majoritaire durant la journée dans la zone de visite**

Zones du département	%
Perpignan	53,7%
Albères Vallespir	28,5%
Roussillon Aspres Conflent	9,5%
Pyrénées Catalanes	7,0%
Vallée de l'Agly Fenouillèdes	NS
Total	100,0%

NS = Non significatif

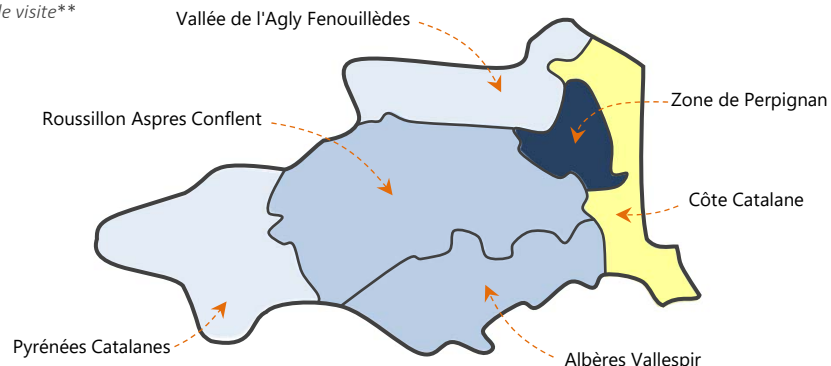


Zones de destination à la journée des personnes résidant sur le territoire

En % du nombre de journées-visiteurs des résidents* concernés.
Visiteurs en présence majoritaire durant la journée dans la zone de visite**

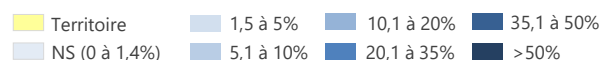
Zones du département	%
Perpignan	86,8%
Albères Vallespir	5,7%
Roussillon Aspres Conflent	5,4%
Pyrénées Catalanes	NS
Vallée de l'Agly Fenouillèdes	NS
Total	100,0%

NS = Non significatif



* Catégories de visiteurs retenues dans la segmentation Flux Vision

** Pour plus d'informations voir note d'interprétation



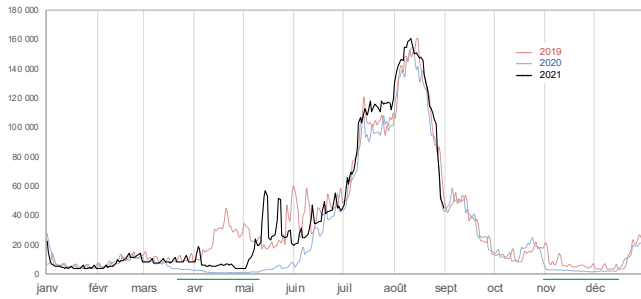


10 Évolution journalière de la fréquentation 2019-2021

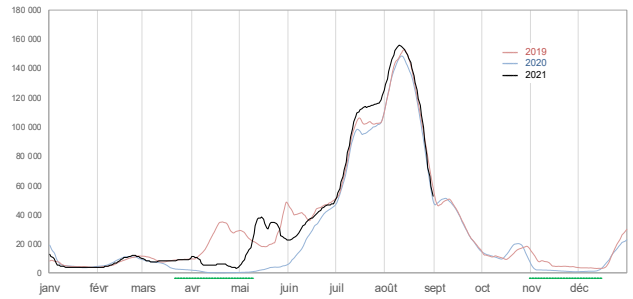
Afin de caractériser au mieux la fréquentation touristique les tendances ci-après portent sur les touristes (hors habituellement présents) et les excursionnistes (hors excursionnistes récurrents) provenant de l'extérieur du département

NUITÉES TOURISTIQUES

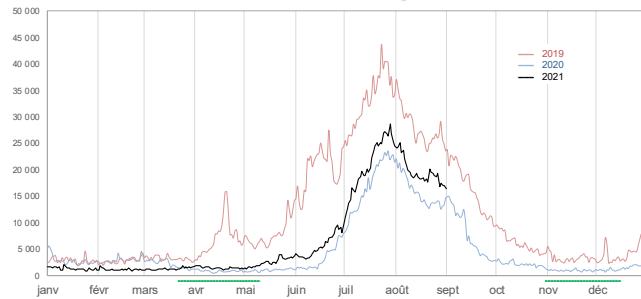
Visiteurs français



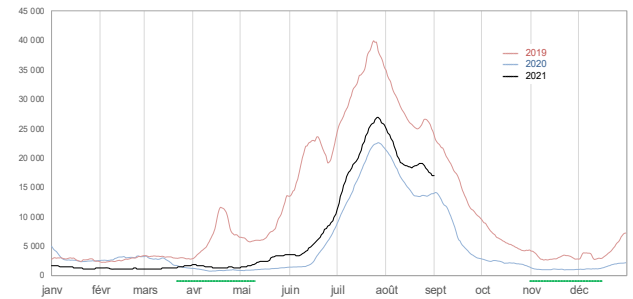
Valeurs lissées



Visiteurs étrangers

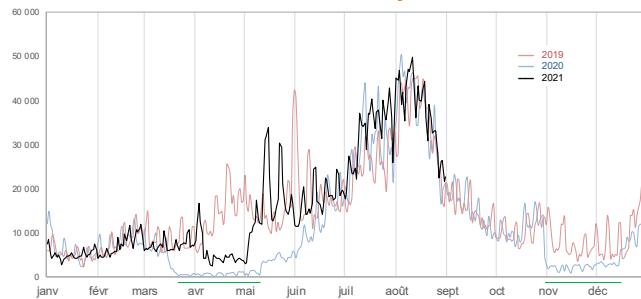


Valeurs lissées

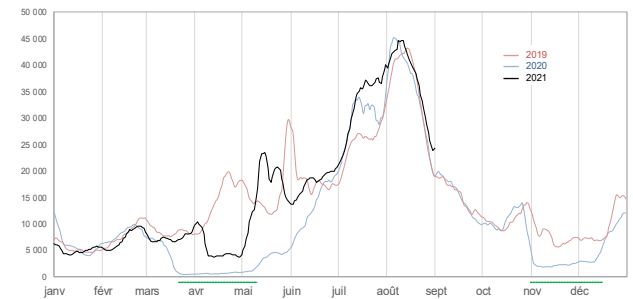


JOURNÉES DE PRÉSENCE DES EXCURSIONNISTES

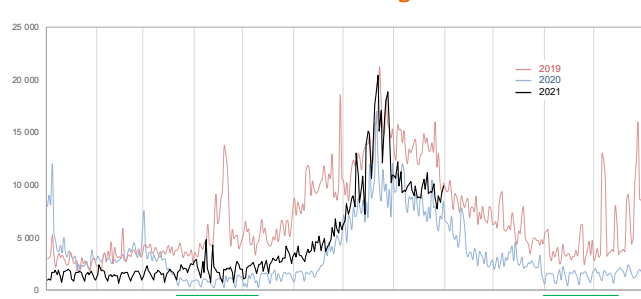
Visiteurs français



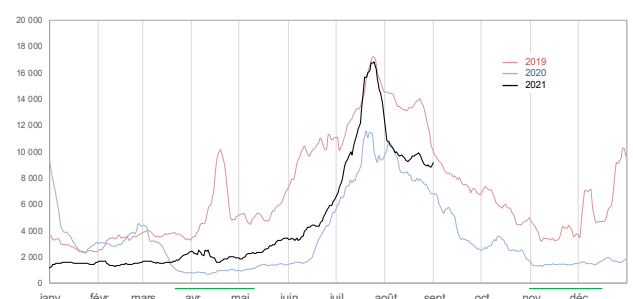
Valeurs lissées



Visiteurs étrangers



Valeurs lissées



■ Définitions

Indicateurs temporels

Journée : période allant de **6 heures du matin** à **minuit**.

Nuit : période allant de **minuit** à **6 heures du matin**.

Nuitée : le dispositif FVT compte une nuitée lorsqu'une personne est vue **plus de 2 heures** consécutives **la nuit** sur la zone d'observation en **présence majoritaire** c'est-à-dire sans être vue plus de temps au cours de la même nuit sur une autre zone.

Différence nuit/nuitée : *exemple* : lors d'un séjour de 4 nuits un groupe de 3 personnes génère 12 nuitées.

Séjour : période de présence comportant **au moins une nuitée**.

Séjour touristique : séjour n'excédant pas **21 nuits**.

Présence à la journée : présence de **plus de 2 heures** entre **6h du matin** et **minuit** sans effectuer de nuitée ni **la nuit du jour considéré** (de minuit à 6 heures du matin) ni **la nuit suivante**.

Journée-visiteur (EMC) : personne vue sur le territoire **plus de 2 heures** durant **la journée**. *Exemple* : un groupe de 2 personnes présent 5 fois à la journée génère 10 journées-visiteur.

Catégories d'individus

Résident : individu qui, **au cours des 8 dernières semaines (56 derniers jours)** a été vu **le plus souvent la nuit** sur le territoire et y a passé **plus de 22 nuits** (consécutivement ou non).

Habituellement présent : individu **qui n'est pas résident** du territoire et qui y a été vu **plus de 4 fois** sur des **semaines différentes** au cours des 8 dernières semaines.

Touriste : individu **qui n'est pas résident** du territoire et qui y a été vu **au maximum sur 4 semaines**, au moins une fois par semaine, sur les 8 dernières semaines.

Excursionniste : personne présente à la journée (voir définition ci-dessus) de **1 à 4 fois** au cours des **15 derniers jours**.

Excursionniste récurrent : personne présente à la journée (voir définition ci-dessus) **5 fois ou plus** au cours des **15 derniers jours**.

Fréquentation "intra-départementale" ou fréquentation "locale" : fréquentation des personnes dont **l'adresse de facturation** de l'abonnement en téléphonie mobile se situe **dans le département**.

Fréquentation "extra-départementale" ou fréquentation "non locale" : fréquentation des personnes dont **l'adresse de facturation** de l'abonnement en téléphonie mobile se situe **hors du département** (autres départements français ou pays étranger).

Arrivée : "touriste" ou "habituellement présent" ayant passé une nuit sur la zone sans y avoir été vu les **deux nuits précédentes**.

Départ : "touriste" ou "habituellement présent" ayant passé une nuit sur la zone sans y avoir été vu les **deux nuits suivantes**.

■ Les 6 zones touristiques du département

