

TOP 10 des sites touristiques et de loisirs

Visiteurs ou entrées en 2017

| | |
|-------------------------------------|-----------|
| Retenue de la Raho | 1.200.000 |
| Réserve naturelle du Mas Larriou | 264.657 |
| Site classé de la Baie de Paulilles | 251.100 |
| Réserve marine Cerbère/Banyuls | 210.000 |
| Site classé des Bouillouses | 200.000 |
| Electrobeach - Le Barcarès | 196.000 |
| Visa pour l'image - Perpignan | 193.778 |
| Le Train Jaune | 165.000 |
| Château Royal de Collioure | 149.359 |
| Aqualand - Saint-Cyprien | 127.566 |

Fréquentation 2017-2018 des stations de ski

CA remontées mécaniques Journées Skieurs

| | | |
|---------------------------------|--------------|---------|
| Font-Romeu Pyrénées 2000 | 12 264 419 € | 508 982 |
| Les Angles | 9 462 125 € | 381 334 |
| Formiguères | 2 176 342 € | 95 918 |
| Espace Cambre d'Azé | 2 169 348 € | 107 351 |
| Porté Puymorens | 1 670 791 € | 97 785 |
| Espace nordique Capcir Cerdagne | 310 349 € | 40 276 |
| La Quillane | 295 000 € | 19 667 |

Fréquentation 2017 des stations thermales

Nombre de curistes SPA et bien-être

| | | |
|------------------|--------|--------|
| Amélie-les-Bains | 27 322 | 3 671 |
| Molitg-les-Bains | 4 946 | 1 864 |
| Le Boulou | 4 306 | 1 699 |
| Vernet-les-Bains | 3 876 | 16 249 |
| La Preste | 3 087 | 1 045 |

Restauration en 2017

Traditionnels Rapides

| | | |
|-------------------|-----|-----|
| 1.823 restaurants | 925 | 898 |
|-------------------|-----|-----|

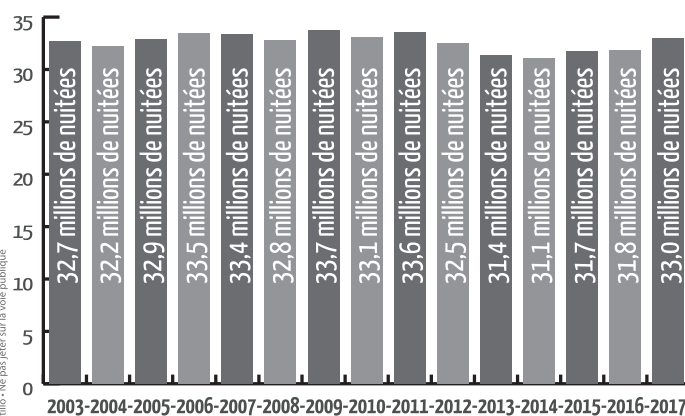
Les chiffres clés du Tourisme 2017

Le tourisme dans les Pyrénées-Orientales c'est...

33,0 millions de nuitées : **630.500** lits touristiques
8 millions de visiteurs par an : **3,8 millions** de touristes,
4,2 millions d'excursionnistes,
(88% français, 12% étrangers, 93% viennent en voiture, 5% viennent en train, 2% viennent en avion)
7^{ème} département touristique français
10 stations balnéaires
7 stations de montagne
5 stations thermales
8,7 jours de durée moyenne de séjour
11.000 emplois touristiques soit **8%** des emplois
1,4 milliard € de consommation touristique,
42,30€ de dépense moyenne par nuit et par touriste.

FRÉQUENTATION TOURISTIQUE GLOBALE

(Source : BET F.Marchand 2018 - en millions de nuitées)



| | 2010 | 2015 | 2016 | 2017 |
|-----------|-------|-------|-------|-------|
| Hiver | 3,97 | 3,53 | 3,21 | 3,52 |
| Printemps | 5,43 | 5,20 | 4,91 | 6,15 |
| Été | 19,18 | 18,48 | 18,74 | 18,90 |
| Automne | 4,60 | 4,65 | 4,81 | 4,50 |

(Source : BET F.Marchand 2018 - en millions de nuitées)

Agence de Développement Touristique des Pyrénées-Orientales

2, boulevard des Pyrénées - 66005 Perpignan
 Tél. +33 (0)4 68 51 52 53 - info@cdt-66.com

www.cdt66-observatoire.com

Pyrénées-Orientales



Les chiffres clés du Tourisme et des Loisirs

2017
 (Édition 2018)

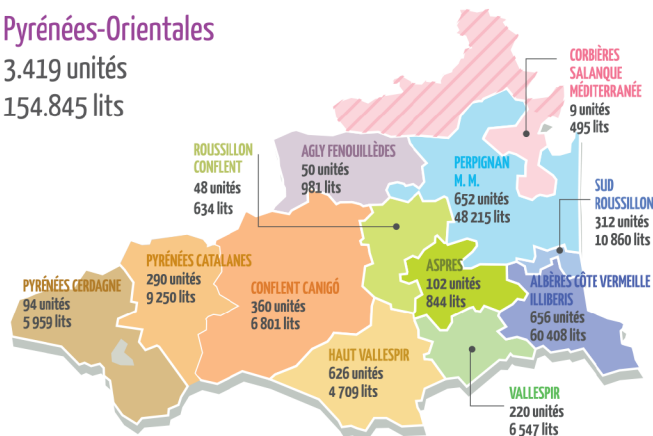
www.tourisme-pyreneesorientales.com

CAPACITES D'ACCUEIL

| | Unités | Lits |
|--|---------------|----------------|
| Hébergements non marchands Résidences secondaires, parent ou amis (estimations) | 95 128 | 475 638 |
| Hôtellerie de plein air | 170 | 110 630 |
| Hébergements collectifs | 144 | 21 684 |
| Hôtellerie | 134 | 10 477 |
| Locations labellisées ou classées | 3 006 | 12 307 |
| Chambres d'hôtes | 82 | 605 |
| TOTAL | 98 664 | 630 483 |

CAPACITES D'ACCUEIL MARCHAND PAR COMMUNAUTÉ DE COMMUNES

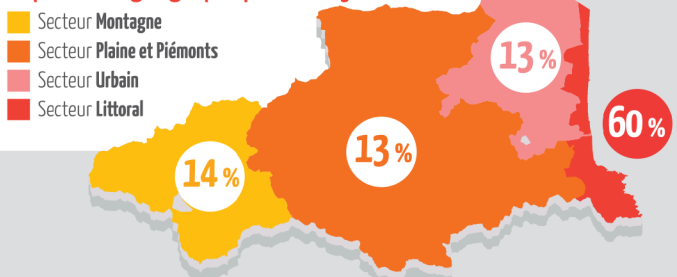
Pyrénées-Orientales
3.419 unités
154.845 lits



Retrouvez tout le détail par type d'hébergements : www.cdt66-observatoire.com

LES SÉJOURS TOURISTIQUES

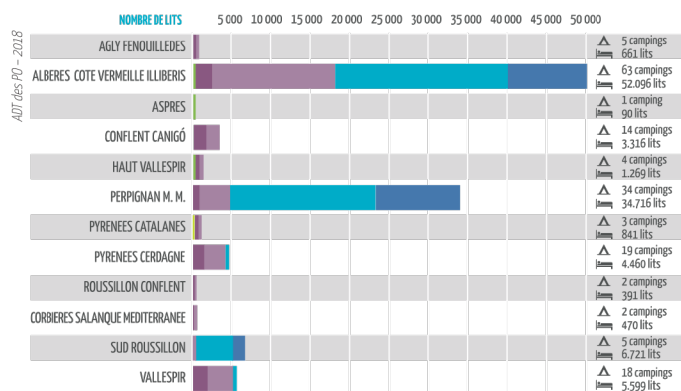
Répartition géographique des séjours →



HÔTELLERIE DE PLEIN AIR (CAMPINGS)

Capacité d'accueil de l'hôtellerie de plein air

| P.-O. | Aire Naturelle | 1* | 2* | 3* | 4* | 5* | Total |
|--------|----------------|-----|--------|--------|--------|--------|---------|
| Unités | 1 | 5 | 35 | 71 | 42 | 16 | 170 |
| Lits | 20 | 774 | 10.134 | 29.291 | 46.291 | 24.120 | 110.630 |
| | | 1 % | 8 % | 27 % | 42 % | 22 % | |

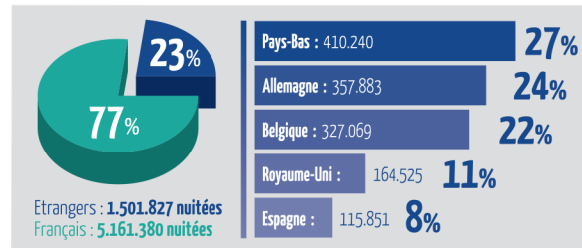


Fréquentation annuelle des campings →

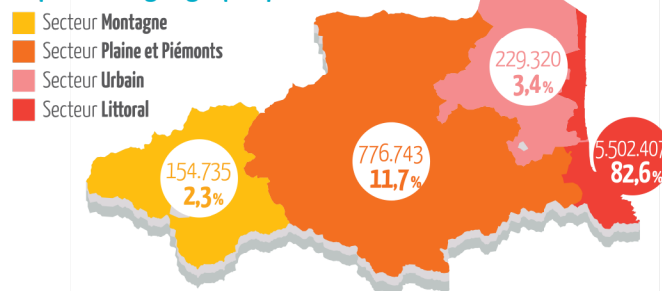
| | 2014 | 2015 | 2016 | 2017 |
|---------------------|------|------|------|------|
| Millions de nuitées | 5,90 | 5,94 | 6,12 | 6,66 |
| Français | 4,70 | 4,58 | 4,71 | 5,16 |
| Etrangers | 1,20 | 1,36 | 1,41 | 1,50 |

Source : Insee 2018

TOP5 des clientèles étrangères → Pays - nuitées / % des étrangers



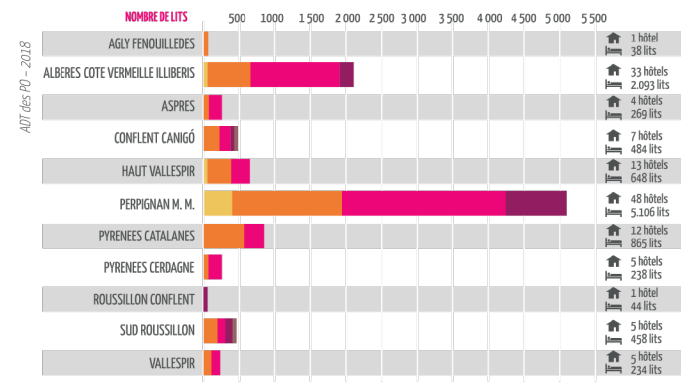
Répartition géographique des nuitées →



HÔTELLERIE

Capacité d'accueil de l'hôtellerie classée

| P.-O. | 1* | 2* | 3* | 4* | 5* | Total |
|--------|-----|-------|-------|-------|-----|--------|
| Unités | 4 | 54 | 59 | 15 | 2 | 134 |
| Lits | 496 | 3.758 | 4.849 | 1.280 | 94 | 10.477 |
| | 5 % | 36 % | 46 % | 12 % | 1 % | |

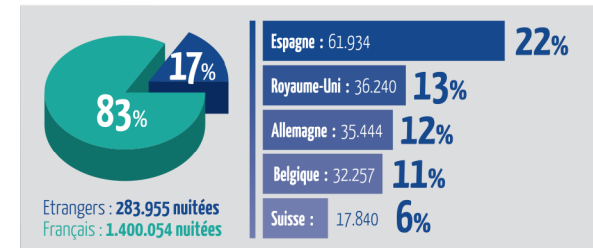


Fréquentation annuelle des hôtels →

| | 2014 | 2015 | 2016 | 2017 |
|---------------------|------|------|------|------|
| Millions de nuitées | 1,46 | 1,47 | 1,59 | 1,68 |
| Français | 1,24 | 1,23 | 1,32 | 1,40 |
| Etrangers | 0,22 | 0,24 | 0,27 | 0,28 |

Source : Insee 2018

TOP5 des clientèles étrangères → Pays - nuitées / % des étrangers



Répartition géographique des nuitées →

