



Ce bulletin d'information présente les résultats de l'exploitation des données issues du dispositif Flux Vision Tourisme développé par Orange en collaboration avec l'association Nationale des Agences de Développement Touristique. Ces données sont produites à partir des traces laissées par les utilisateurs de téléphones mobiles sur le réseau Orange, données redressées et corrigées par l'opérateur afin de fournir des statistiques relatives à l'ensemble des personnes présentes sur le territoire observé. Comme pour toutes autres estimations ces

éléments doivent être considérés avec précaution et rapprochés des autres informations disponibles sur l'activité touristique du territoire et sa fréquentation. Les résultats sont logiquement conditionnés par les partis-pris de méthode et les définitions retenus dans le cadre du dispositif FVT. Nous recommandons donc de les prendre en compte. Les définitions des termes utilisés dans ce bulletin sont ainsi rappelées en annexe.

Données : ADT des Pyrénées-Orientales/Flux Vision Tourisme

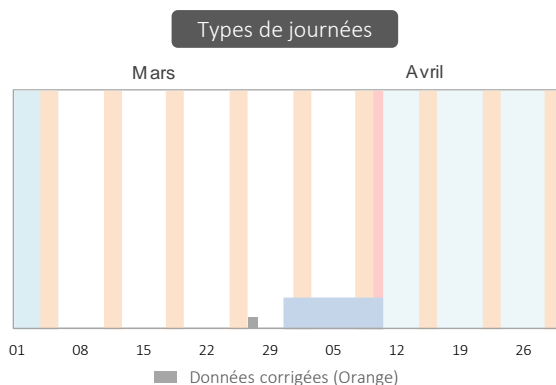
Exploitation : Eric Maurence Consultants

Contexte : configuration de la période

25 jours de semaine neutres (41,0%) pour 36 jours potentiellement non ouvrés (59,0%)

	Mars		Avril		Mars-Avril	
Nombre de jours	31		30		61	
Jours neutres de semaine	20	65%	5	17%	25	41%
Vacances, j. fériés et week-ends	11	35%	25	83%	36	59%
Week-ends	8	26%	10	33%	18	30%
Jours fériés	0	0%	1	3%	1	2%
Ponts (potentiels)	0	0%	0	0%	0	0%
Vacances toutes zones	5	16%	23	77%	28	46%
Vacances zone C	5	16%	0	0%	5	8%
Vac., jours fériés Catalogne	1	3%	10	33%	11	18%

Ordre de priorité dans l'affichage dans le graphique : (1) Jours fériés (2) week-ends (3) Vacances zone C (4) Vacances toutes zones. Les vacances de la zone du département (zone C) sont indiquées si elles se déroulent sur des périodes spécifiques.



1 Nombre de personnes présentes par jour¹

Personnes vues au moins deux heures durant la journée entre 6 heures du matin et minuit

01 Nombre moyen de personnes présentes par jour

32 400
en séjour

Avec nuitée(s)

81 400
à la journée

Sans nuitée

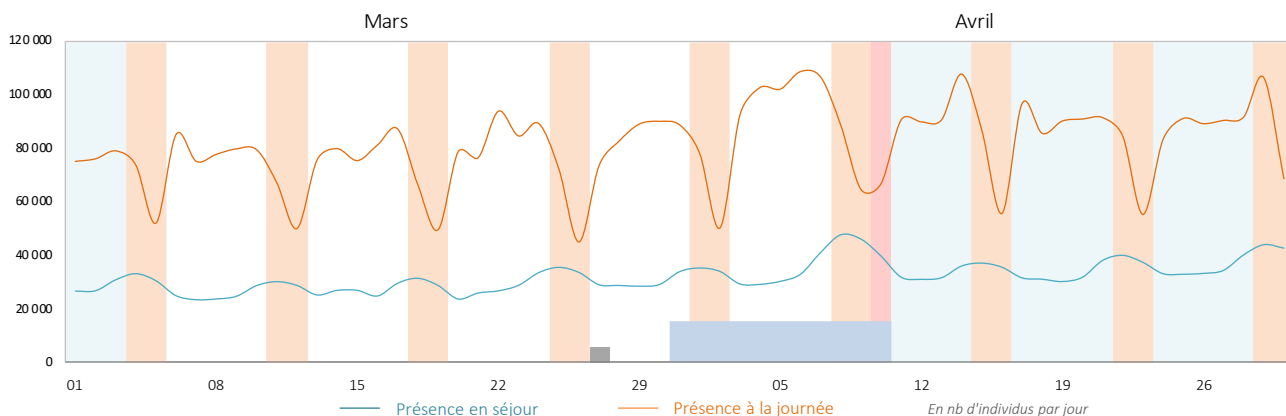
Nb moyen de personnes par jour	Mars	Avril	Mars-Avril
Présence en séjour (avec nuitées)	28 920	36 070	32 440
Présence à la journée (sans nuitée)	76 030	86 850	81 350
Ensemble des visiteurs	104 950	122 920	113 790
Personnes en transit (< 2 h)	114 220	160 840	137 150

Ensemble des individus : français et étrangers, intra et extra-départementaux¹

+ Transit (présence de moins de 2 h) : **137 200 personnes**

Évolution journalière de la fréquentation

➔ En moyenne 113 800 personnes par jour, en séjour ou à la journée





1 Nombre de personnes présentes en journée (suite)

Personnes vues sur le territoire durant la journée entre 6 heures du matin et minuit

Pour aller plus loin... l'évolution de la fréquentation par niveau de présence

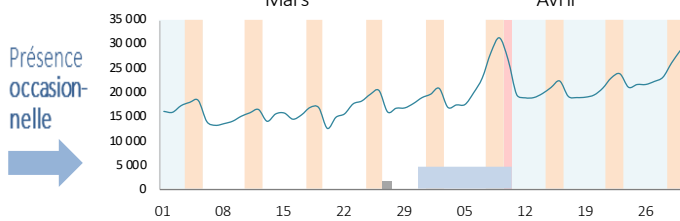
Nb moyen de personnes par jour	Mars	Avril	Mars-Avril
Présence en séjour (avec nuitées)	28 920	36 070	32 440
Touristes (sens commun)	16 290	21 860	19 030
Habituellement présents	12 630	14 210	13 410
Présence à la journée	76 030	86 850	81 350
Excursionnistes	24 650	36 730	30 590
Excursionnistes récurrents	51 380	50 120	50 760
Ensemble hors transit	104 950	122 920	113 790
Personnes en transit (< 2 h)	114 220	160 840	137 150

Ensemble des visiteurs : français et étrangers, intra et extra-départementaux

Le dispositif Flux Vision distingue deux catégories de visiteurs en séjour et de visiteurs présents à la journée selon la fréquence de leur venue sur le territoire. Les personnes présentes en séjour sur une durée limitée de manière occasionnelle constituent la catégorie des "touristes". Celles présentes de manière fréquente correspondent aux "habituellement présents". De même, les personnes venues sur le territoire à la journée (sans nuit sur place) sont réparties entre les "excursionnistes" pour les personnes venues de manière occasionnelle et les "excursionnistes récurrents" pour celles venant fréquemment. La prise en compte des catégories "touristes" et "excursionnistes" permet de mieux caractériser le phénomène touristique. La présence des excursionnistes récurrents résulte par exemple en grande partie des déplacements pour motif professionnel (trajets quotidiens entre le lieu de domicile et le lieu de travail).

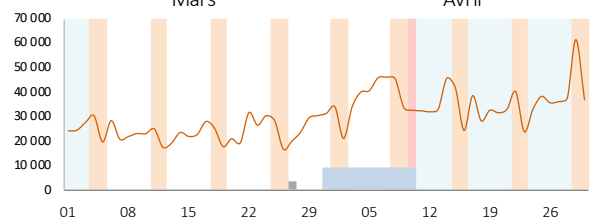
Visiteurs présents en séjour

Touristes (sens commun)

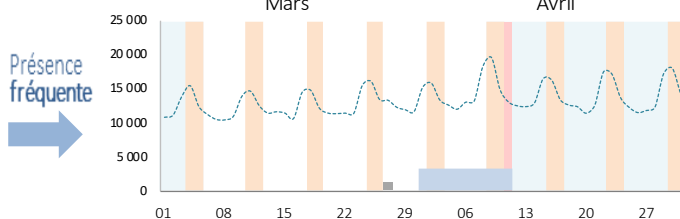


Visiteurs présents à la journée

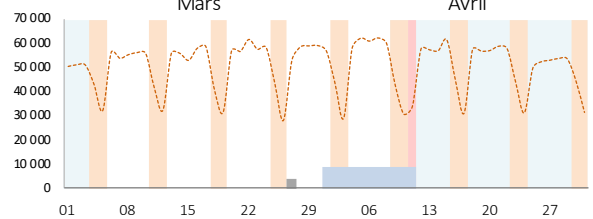
Excursionnistes



"Habituellement présents"



Excursionnistes récurrents



A noter : chiffres conditionnés par les déplacements pour motifs professionnels "domicile-travail"

Max et min de fréquentation

	Mars		Avril	
	Min	Max	Min	Max
Touristes	lun 20 12 640	dim 26 20 550	lun 03 17 040	dim 09 31 550
Excursionnistes	dim 26 17 030	mer 22 32 040	dim 02 21 420	sam 29 61 970

Fréquentation par type de journée

	Mars		Avril	
	Touristes	Excurs.	Touristes	Excurs.
Jours de semaine neutres	1,00	1,00	1,00	1,00
Jours de semaine vacances	x1,06	x1,02	x1,10	x0,84
Week-ends neutres	x1,14	x0,88	x1,07	x0,67
Week-ends vacances	x1,17	x1,01	x1,35	x0,93

(jours neutres = hors vacances, ponts et jours fériés)

Les coefficients multiplicateurs rendent compte de l'augmentation ou de la diminution de la fréquentation durant les périodes non ouvrées. La base de référence est le niveau moyen de fréquentation durant les jours de semaine "classiques", hors vacances, ponts ou jours fériés.



1 Nombre de personnes présentes en journée (fin)

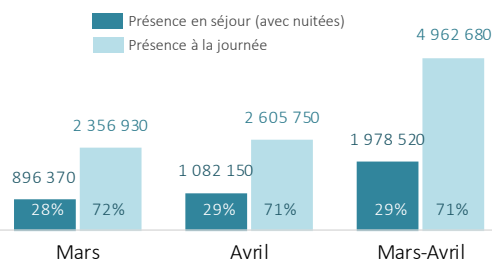
Personnes vues sur le territoire durant la journée entre 6 heures du matin et minuit

Nombre total de journées visiteurs

6,94 millions de journées-visiteurs (présence 2 heures ou plus)

Nb total de personnes par jour	Mars	Avril	Mars-Avril
Présence en séjour (avec nuitées)	896 370	1 082 150	1 978 520
Touristes (sens commun)	504 950	655 840	1 160 790
Habituellement présents	391 420	426 310	817 730
Présence à la journée	2 356 930	2 605 740	4 962 670
Excursionnistes	764 050	1 102 030	1 866 080
Excursionnistes récurrents	1 592 880	1 503 710	3 096 590
Ensemble hors transit	3 253 300	3 687 890	6 941 190
Personnes en transit (< 2 h)	3 540 740	4 825 310	8 366 050

Répartition des journées-visiteurs



Visiteurs intra et extra départementaux. Définition des catégories en annexe
 Visiteurs excursionnistes extra-départementaux : Mars = 526380, Avril = 870800.
 (données reprises dans le baromètre bimestriel. Cf. site de l'ADT66)

2 Comparaison de l'évolution de la fréquentation avec celle du reste du département

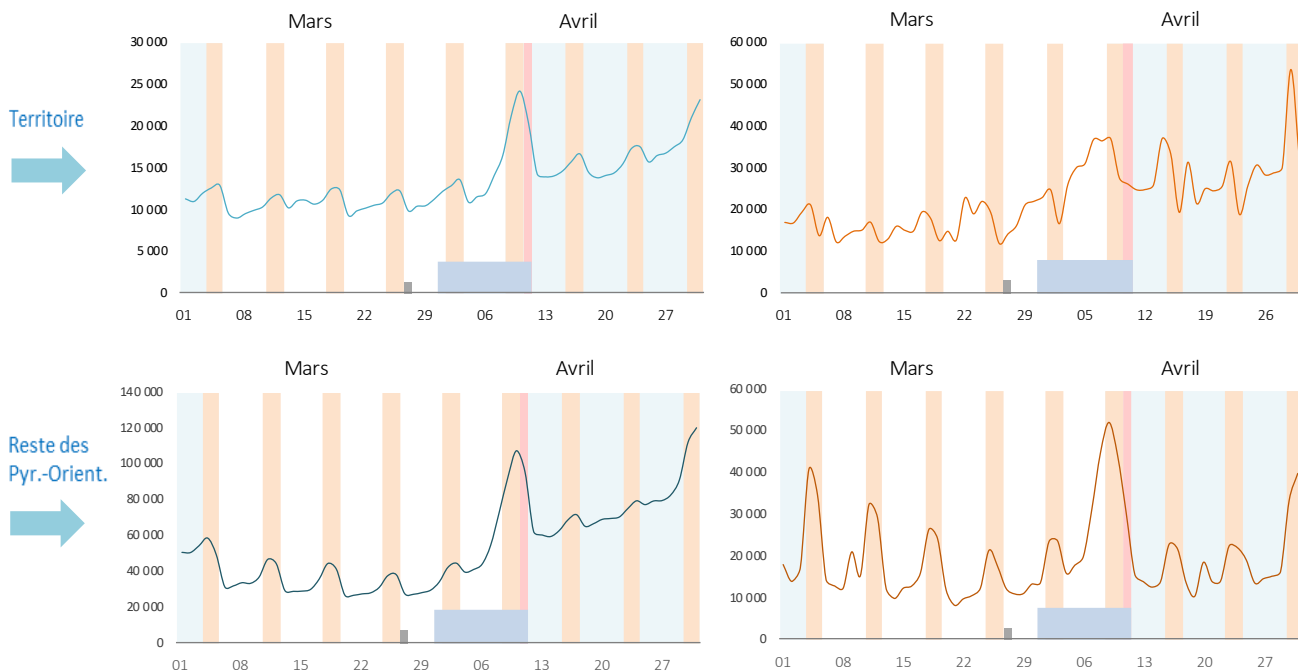
- Fréquentation des "touristes" et des "excursionnistes" provenant de l'extérieur du département (français et étrangers)
- En nombre de journées-visiteurs

Touristes

(présence non fréquente en séjour)

Excursionnistes

(présence non récurrente à la journée)





3 Le nombre de nuitées touristiques

01 Nombre moyen de nuitées par jour

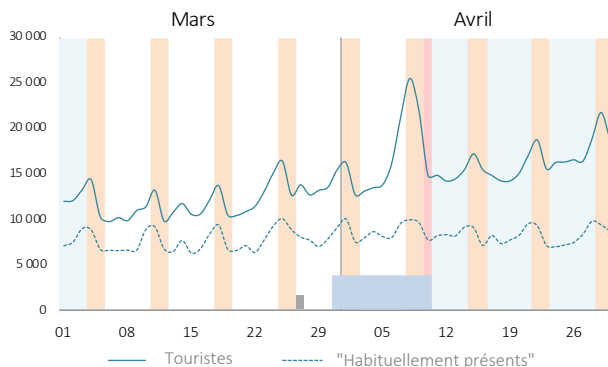
14 300 nuitées touristiques en moyenne par jour

22 200 nuitées en comptant les "habituellement présents"

Nb moyen de nuitées par jour	Mars	Avril	Mars-Avril
Touristes (sens commun)	12 130	16 540	14 300
Habituellement présents	7 540	8 300	7 910
Ensemble hors transit	19 660	24 840	22 210
Transit nocturne (< 2 h)	7 930	8 430	8 180

(Définition des catégories en annexe)

Évolution journalière du nombre de nuitées



Nombre total de nuitées

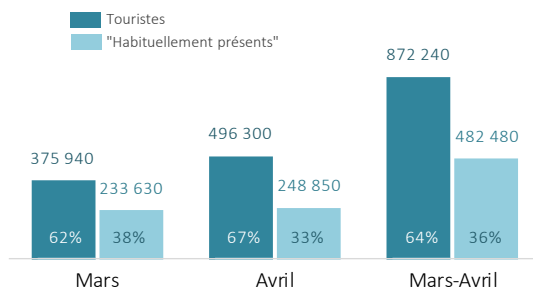
0,87 millions de nuitées touristiques au cours des deux mois

1,35 millions avec les "habituellement présents"

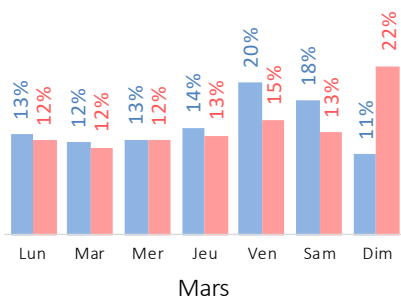
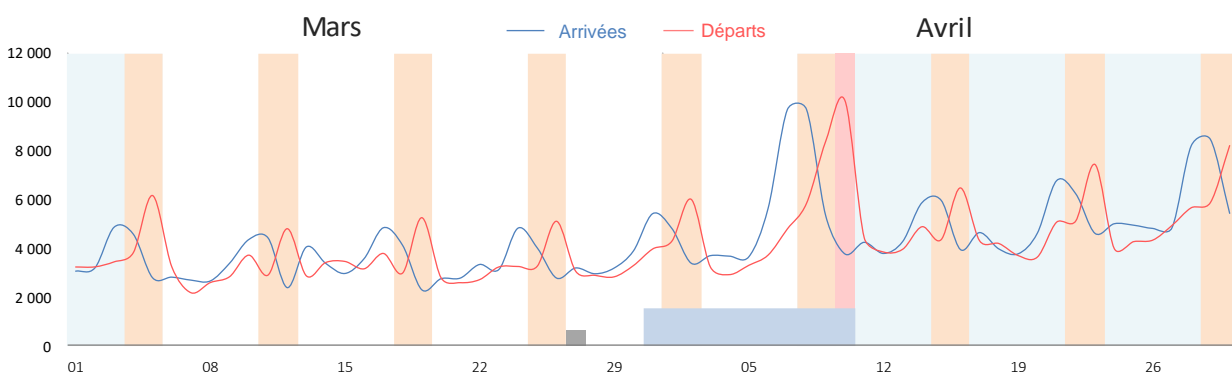
Nombre de nuitées	Mars	Avril	Mars-Avril
Touristes (sens commun)	375 940	496 300	872 240
dont extradépartementaux*	258 010	370 340	628 350
Habituellement présents	233 630	248 850	482 480
dont extradépartementaux	62 370	66 040	128 410
Ensemble	609 570	745 150	1 354 720

*Données reprises dans le baromètre départemental (Cf. site ADT66)

Nombre mensuel et bimestriel de nuitées

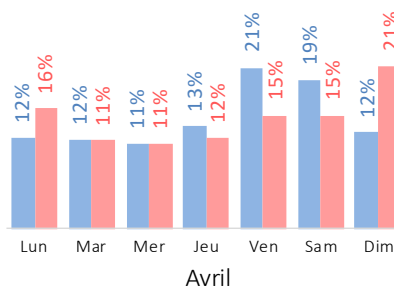


4 Les jours d'arrivée et de départ ("Touristes" extra-départementaux)



Répartition des arrivées et des départs par jour

■ Arrivées
■ Départs





5 Provenance 1 | La fréquentation intra-départementale

Dans le dispositif Flux Vision Tourisme la fréquentation intra-départementale est constituée par les individus dont l'adresse de facturation de l'abonnement en téléphonie mobile se situe dans le département. Cet indicateur est utilisé ici pour donner une approximation de la fréquentation générée par les habitants du département dans les autres zones que leur zone de résidence principale.



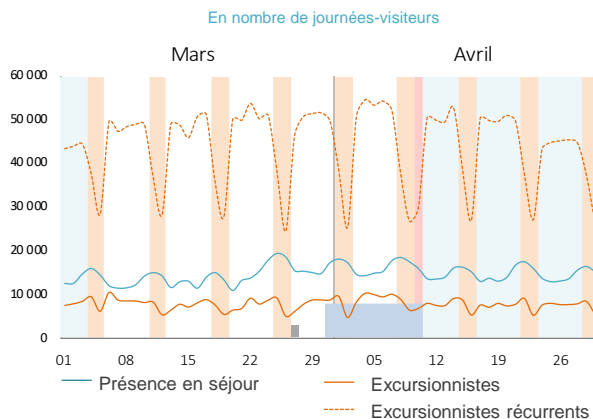
01 Nombre moyen de personnes par jour

66 300 personnes par jour en moyenne
(présence en séjour et à la journée)

Visiteurs intra-départementaux	Mars	Avril	Mars-Avril
Présence en séjour	14 090	15 140	14 610
Touristes (sens commun)	5 240	5 640	5 440
Habituellement présents	8 840	9 500	9 170
Présence à la journée	52 420	50 980	51 710
Excursionnistes	7 670	7 710	7 690
Excursionnistes récurrents	44 750	43 270	44 020
Ensemble hors transit	66 510	66 120	66 320
Personnes en transit (< 2 h)	26 350	27 870	27 100

(Définition des catégories en annexe)

Évolution de la fréquentation intra-départementale



Nombre total de journées-visiteurs

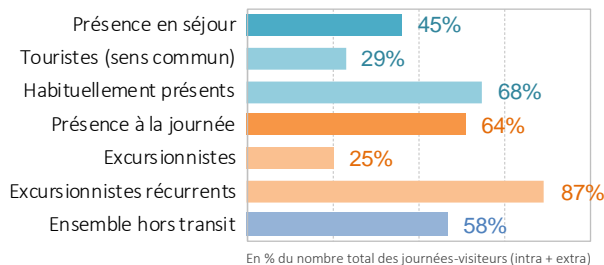
4 045 300 journées de présence générées par les habitants* du département
(présence en séjour ou à la journée)

Visiteurs intra-départementaux	Mars	Avril	Mars-Avril
Présence en séjour	436 680	454 310	890 990
Touristes (sens commun)	162 530	169 260	331 790
Habituellement présents	274 150	285 050	559 200
Présence à la journée	1 624 930	1 529 390	3 154 320
Excursionnistes	237 670	231 240	468 910
Excursionnistes récurrents	1 387 270	1 298 150	2 685 410
Ensemble hors transit	2 061 610	1 983 700	4 045 310
Personnes en transit (< 2 h)	816 920	836 050	1 652 970

(Définition des catégories en annexe)

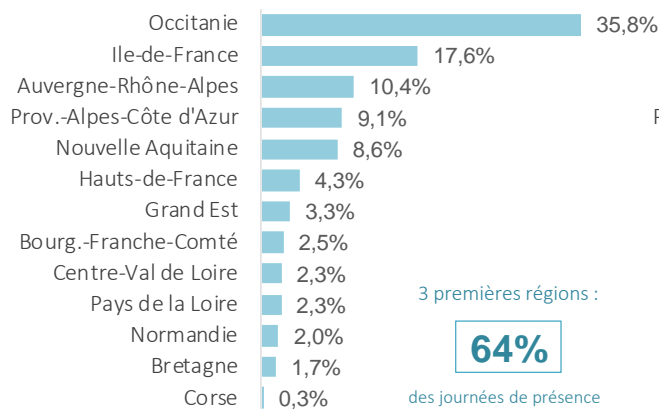
* Approximation par la commune de facturation de la ligne mobile

Poids de la fréquentation intra-départementale

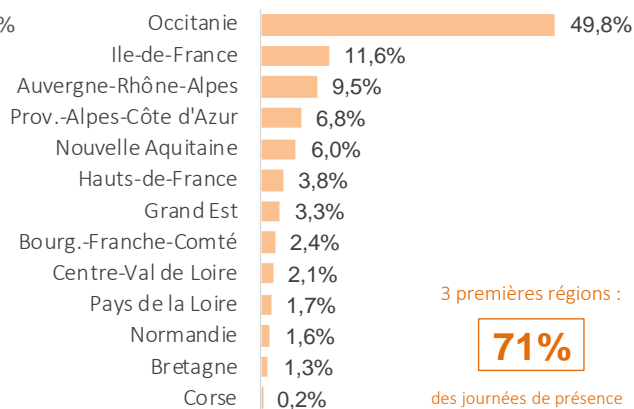


6 Provenance 2 | Les régions de provenance des visiteurs français

Présents en séjour¹



Présents à la journée²

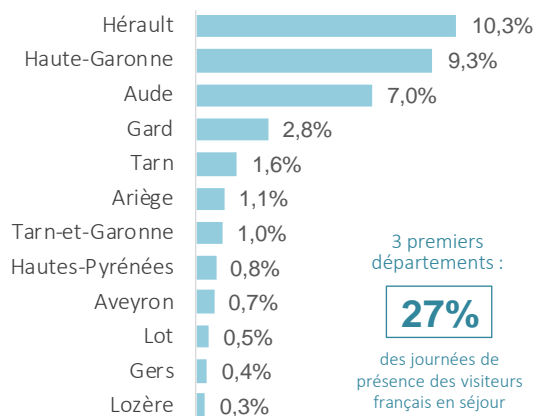


En % des journées de présence des visiteurs français. Occitanie : hors Pyrénées-Orientales.

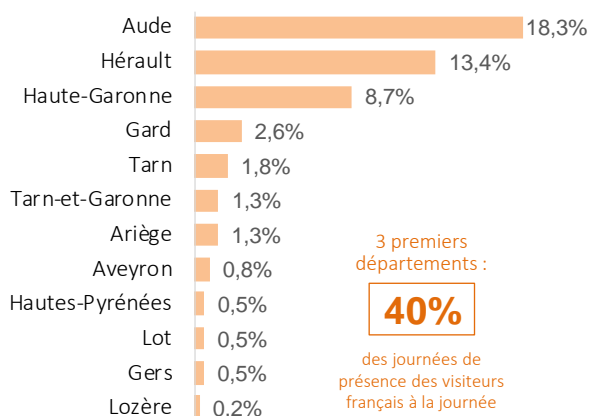


7 Provenance 3 | Départements de provenance des visiteurs français Focus Occitanie

Présents en séjour¹



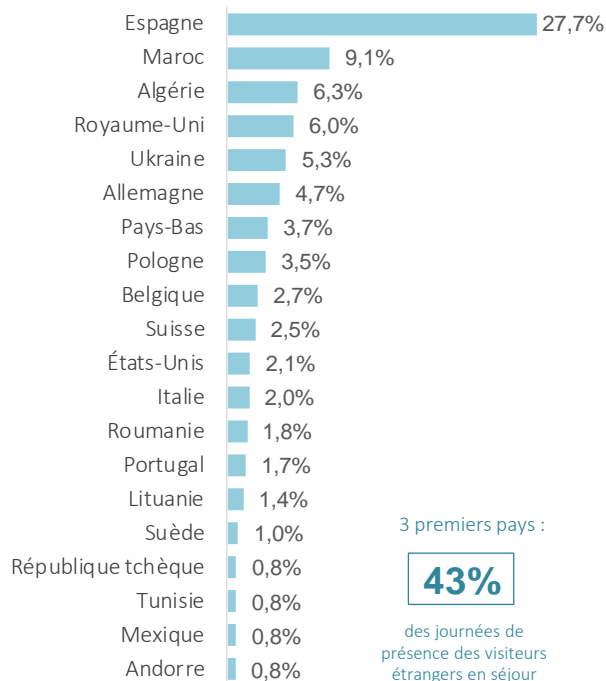
Présents à la journée²



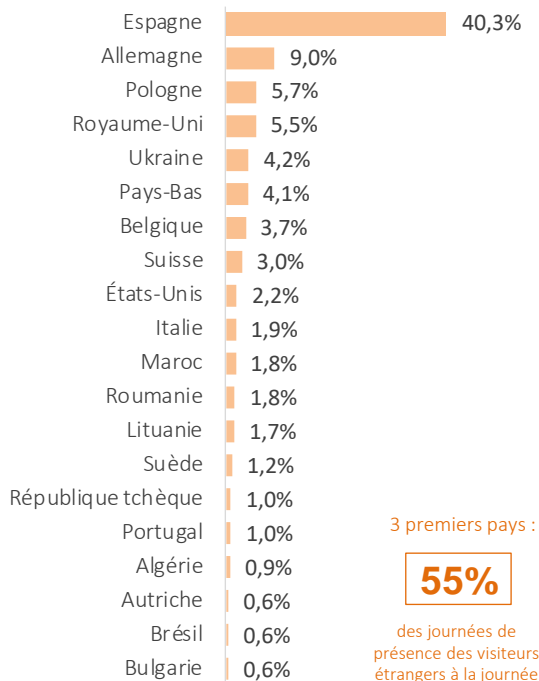
En % des journées de présence des visiteurs français extra-départementaux

8 Provenance 4 | Pays de provenance des visiteurs étrangers

Présents en séjour¹



Présents à la journée²



En % des journées de présence des visiteurs étrangers



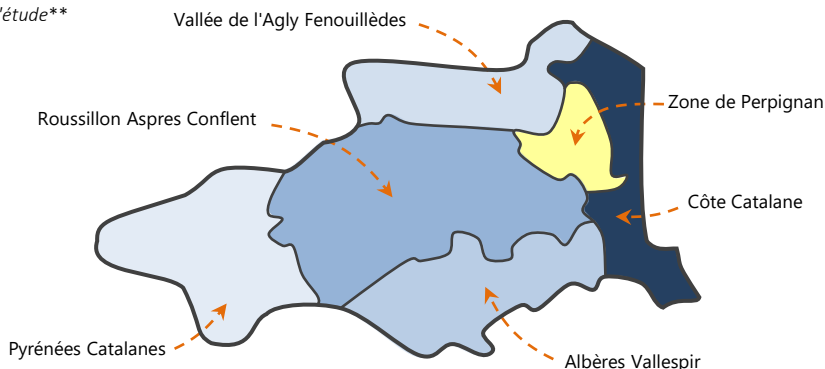
9 Mobilité des individus au sein du département

Zones de provenance des touristes en séjour dans le reste du département qui viennent pour la journée sur le territoire

En % du nombre de journées-visiteurs des excursionnistes* concernés.
Visiteurs en présence majoritaire durant la journée dans la zone d'étude**

Zones du département	%
Côte Catalane	76,6%
Roussillon Aspres Conflent	10,3%
Albères Vallespir	10,0%
Vallée de l'Agly Fenouillèdes	1,6%
Pyrénées Catalanes	NS
Total	100,0%

NS = Non significatif

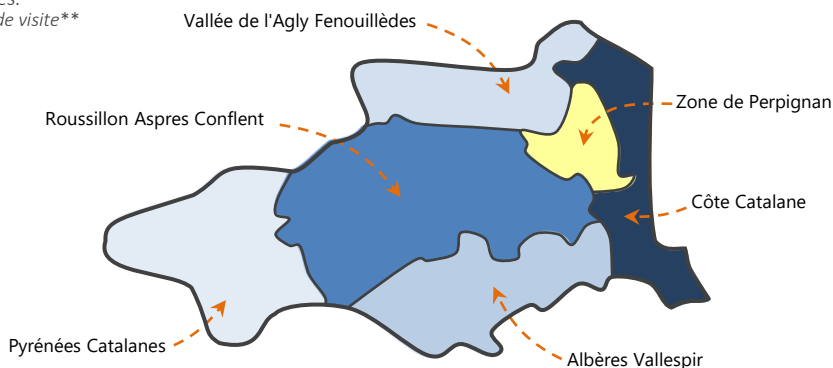


Zones de destination à la journée des touristes en séjour sur le territoire

En % du nombre de journées-visiteurs des touristes* concernés.
Visiteurs en présence majoritaire durant la journée dans la zone de visite**

Zones du département	%
Côte Catalane	61,9%
Roussillon Aspres Conflent	26,3%
Albères Vallespir	7,3%
Vallée de l'Agly Fenouillèdes	4,2%
Pyrénées Catalanes	NS
Total	100,0%

NS = Non significatif

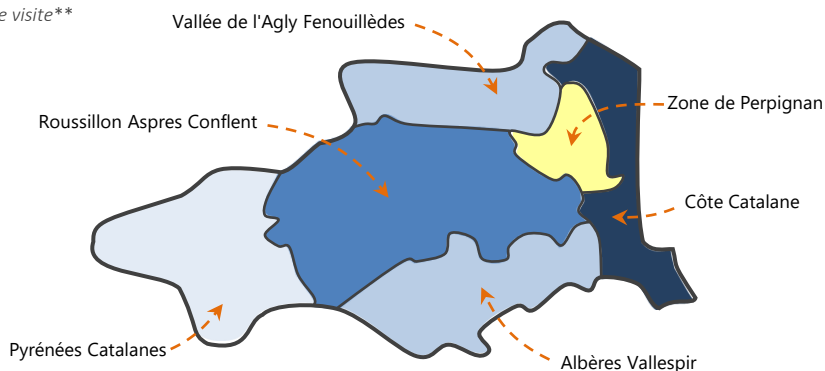


Zones de destination à la journée des personnes résidant sur le territoire

En % du nombre de journées-visiteurs des résidents* concernés.
Visiteurs en présence majoritaire durant la journée dans la zone de visite**

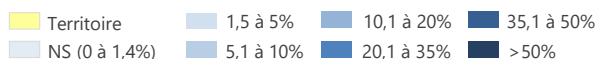
Zones du département	%
Côte Catalane	54,5%
Roussillon Aspres Conflent	30,7%
Vallée de l'Agly Fenouillèdes	8,7%
Albères Vallespir	5,3%
Pyrénées Catalanes	NS
Total	100,0%

NS = Non significatif



* Catégories de visiteurs retenues dans la segmentation Flux Vision

** Pour plus d'informations voir note d'interprétation



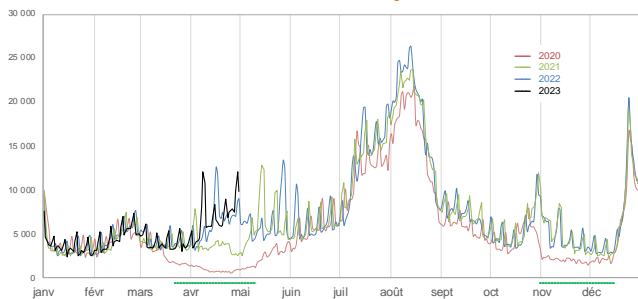


10 Évolution journalière de la fréquentation 2020-2023

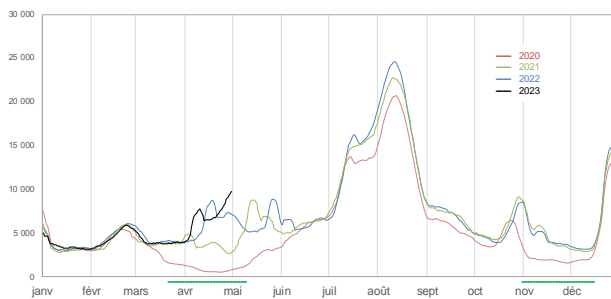
Afin de caractériser au mieux la fréquentation touristique les tendances ci-après portent sur les touristes (hors habituellement présents) et les excursionnistes (hors excursionnistes récurrents) provenant de l'extérieur du département. Données disponibles à titre comparatif pour l'ensemble du département et ses six infra-zones dans le [baromètre bimestriel](#) (cf. site de l'observatoire de l'ADT66).

NUITÉES TOURISTIQUES

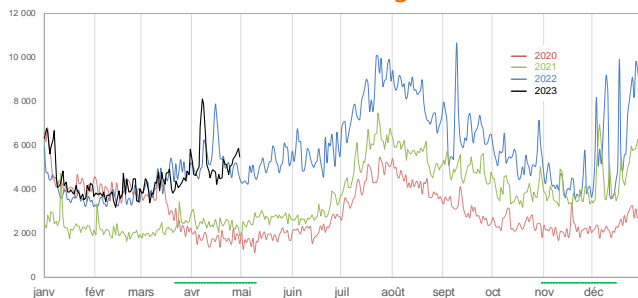
Visiteurs français



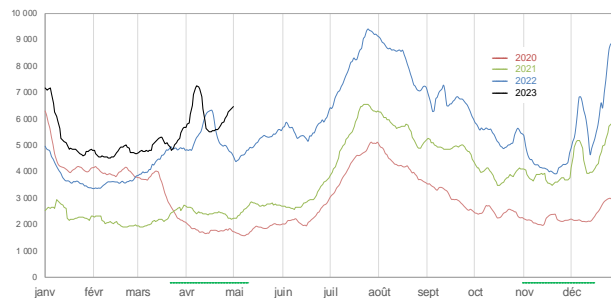
Valeurs lissées



Visiteurs étrangers

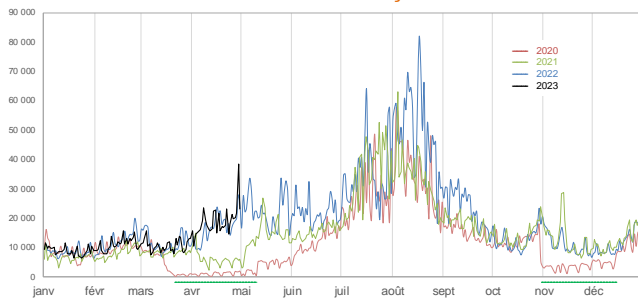


Valeurs lissées

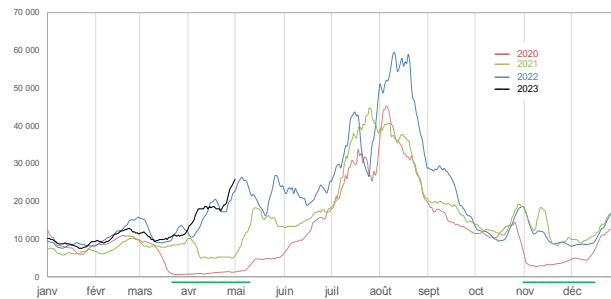


JOURNÉES DE PRÉSENCE DES EXCURSIONNISTES

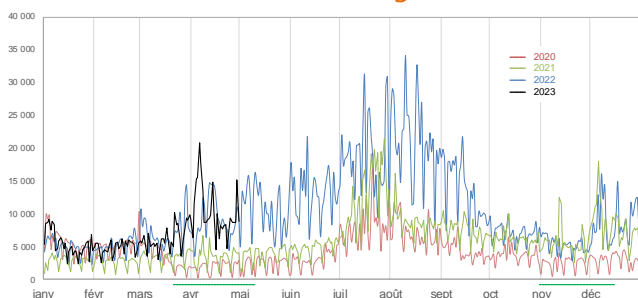
Visiteurs français



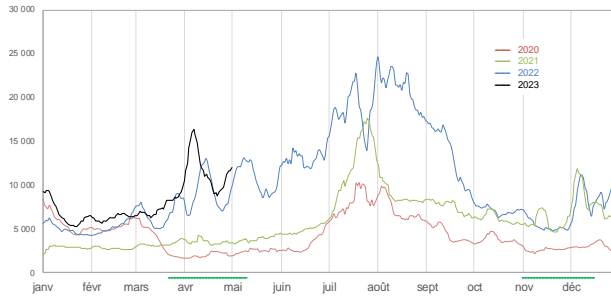
Valeurs lissées



Visiteurs étrangers



Valeurs lissées



■ Définitions

Indicateurs temporels

Journée : période allant de 6 heures du matin à minuit.

Nuit : période allant de minuit à 6 heures du matin.

Nuitée : le dispositif FVT compte une nuitée lorsqu'une personne est vue plus de 2 heures consécutives la nuit sur la zone d'observation en présence majoritaire c'est-à-dire sans être vue plus de temps au cours de la même nuit sur une autre zone.

Différence nuit/nuitée : *exemple* : lors d'un séjour de 4 nuits un groupe de 3 personnes génère 12 nuitées.

Séjour : période de présence comportant au moins une nuitée.

Séjour touristique : séjour n'excédant pas 21 nuits.

Présence à la journée : présence de plus de 2 heures entre 6h du matin et minuit sans effectuer de nuitée ni la nuit du jour considéré (de minuit à 6 heures du matin) ni la nuit suivante.

Journée-visiteur (EMC) : personne vue sur le territoire plus de 2 heures durant la journée. *Exemple* : un groupe de 2 personnes présent 5 fois à la journée génère 10 journées-visiteur.

Catégories d'individus

Résident : individu qui, au cours des 8 dernières semaines (56 derniers jours) a été vu le plus souvent la nuit sur le territoire et y a passé plus de 22 nuits (consécutivement ou non).

Habituellement présent : individu qui n'est pas résident du territoire et qui y a été vu plus de 4 fois sur des semaines différentes au cours des 8 dernières semaines.

Touriste : individu qui n'est pas résident du territoire et qui y a été vu au maximum sur 4 semaines, au moins une fois par semaine, sur les 8 dernières semaines.

Excursionniste : personne présente à la journée (voir définition ci-dessus) de 1 à 4 fois au cours des 15 derniers jours.

Excursionniste récurrent : personne présente à la journée (voir définition ci-dessus) 5 fois ou plus au cours des 15 derniers jours.

Fréquentation "intra-départementale" ou fréquentation "locale" : fréquentation des personnes dont l'adresse de facturation de l'abonnement en téléphonie mobile se situe dans le département.

Fréquentation "extra-départementale" ou fréquentation "non locale" : fréquentation des personnes dont l'adresse de facturation de l'abonnement en téléphonie mobile se situe hors du département (autres départements français ou pays étranger).

Arrivée : "touriste" ou "habituellement présent" ayant passé une nuit sur la zone sans y avoir été vu les deux nuits précédentes.

Départ : "touriste" ou "habituellement présent" ayant passé une nuit sur la zone sans y avoir été vu les deux nuits suivantes.

■ Les 6 zones touristiques du département

