



Ensemble du département

Ce bulletin d'information présente les résultats de l'exploitation des données issues du dispositif Flux Vision Tourisme développé par Orange en collaboration avec l'association Nationale des Agences de Développement Touristique. Ces données sont produites à partir des traces laissées par les utilisateurs de téléphones mobiles sur le réseau Orange, données redressées et corrigées par l'opérateur afin de fournir des statistiques relatives à l'ensemble des personnes présentes sur le territoire observé. Comme pour toutes autres estimations ces

éléments doivent être considérés avec précaution et rapprochés des autres informations disponibles sur l'activité touristique du territoire et sa fréquentation. Les résultats sont logiquement conditionnés par les partis-pris de méthode et les définitions retenus dans le cadre du dispositif FVT. Nous recommandons donc de les prendre en compte. Les définitions des termes utilisés dans ce bulletin sont ainsi rappelées en annexe.

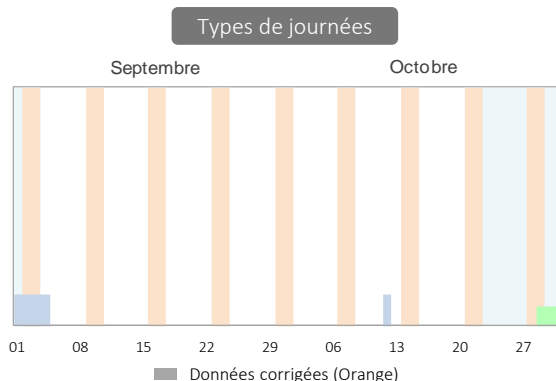
*Données* : Flux Vision Tourisme / ADT des Pyrénées-Orientales  
*Exploitation* : Eric Maurence Consultants

## Contexte : configuration de la période

35 jours de semaine neutres (57,4%) pour 26 jours potentiellement non ouvrés (42,6%)

	Sept.	Oct.	Sept.-Oct.			
Nombre de jours	30	31	61			
Jours neutres de semaine	20	67%	15	48%	35	57%
Vacances, j. fériés et week-ends	10	33%	16	52%	26	43%
Week-ends	9	30%	9	29%	18	30%
Jours fériés	0	0%	0	0%	0	0%
Ponts (potentiels)	0	0%	3	10%	3	5%
Vacances toutes zones	3	10%	11	35%	14	23%
Vacances zone C	0	0%	0	0%	0	0%
Vac., jours fériés Catalogne	4	13%	1	3%	5	8%

Ordre de priorité dans l'affichage dans le graphique : (1) Jours fériés (2) week-ends (3) Vacances zone C (4) Vacances toutes zones. Les vacances de la zone du département (zone C) sont indiquées si elles se déroulent sur des périodes spécifiques.



## 1 Nombre de personnes présentes la journée<sup>1</sup>

Personnes vues sur le territoire durant la journée entre 6 heures du matin et minuit



### 01 Nombre moyen de personnes présentes par jour

**141 200**  
en séjour

Avec nuitée(s)

**84 200**  
à la journée

Sans nuitée

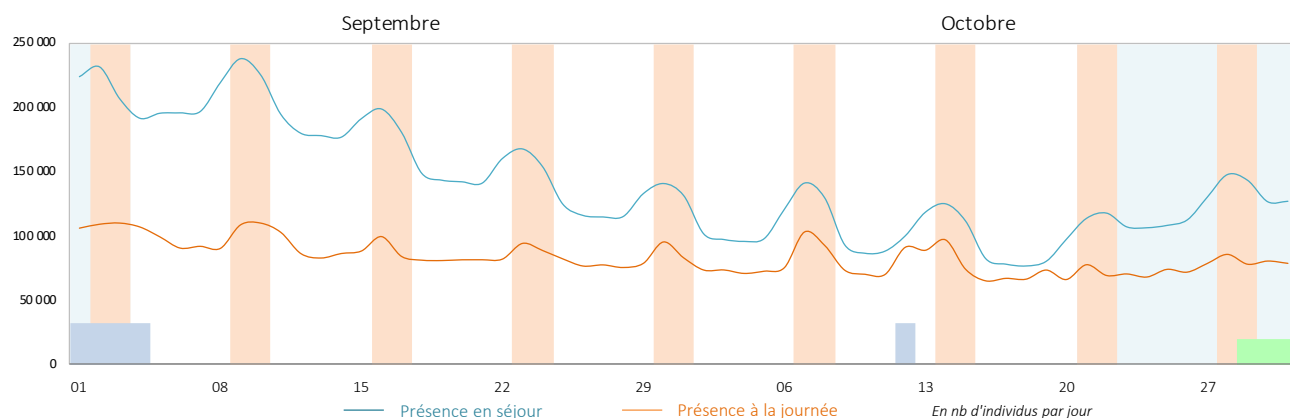
Nb moyen de personnes par jour	Sept.	Oct.	Sept.-Oct.
Présence en séjour (avec nuitées)	174 060	109 340	141 170
Présence à la journée (sans nuitée)	91 300	77 230	84 150
Ensemble des visiteurs	265 360	186 570	225 320
Personnes en transit (< 2 h)	241 300	187 480	213 950

Ensemble des individus : français et étrangers, intra et extra-départementaux<sup>1</sup>

+ Transit (présence de moins de 2 h) : **214 000 personnes**

### Évolution journalière de la fréquentation

➔ En moyenne 225 400 personnes par jour, en séjour ou à la journée



<sup>1</sup> Segments Flux Vision pris en compte dans les évaluations (voir définitions en annexe) : Présence en séjour = "Touristes" et "Habituellement présents". Présence à la journée = "Excursionnistes" et "Excursionnistes récurrents".



# 1 Nombre de personnes présentes en journée (suite)

Personnes vues sur le territoire durant la journée, entre 6 heures du matin et minuit

## Pour aller plus loin... l'évolution de la fréquentation par niveau de présence

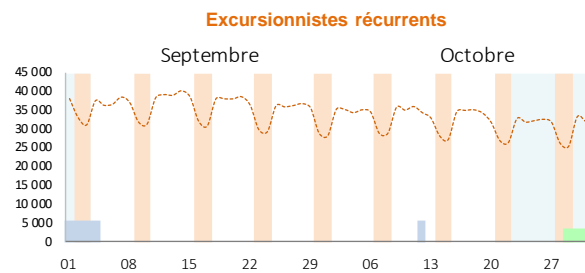
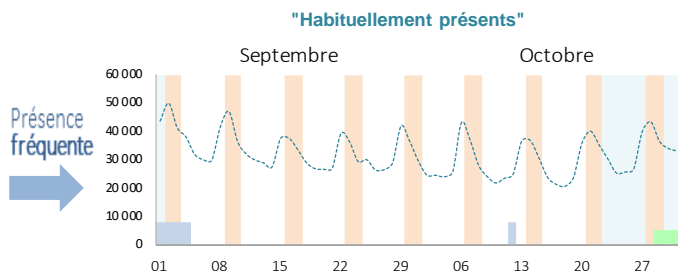
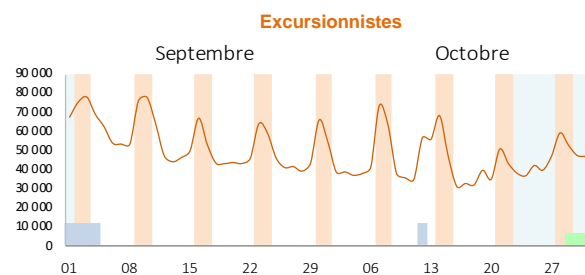
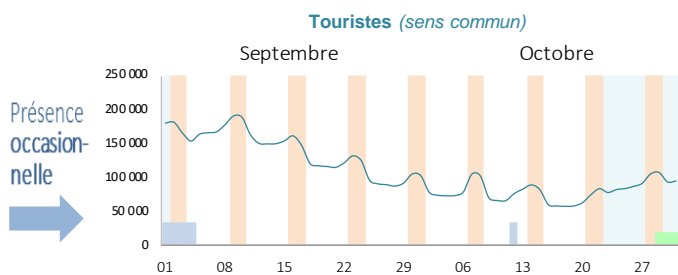
Nb moyen de personnes par jour	Sept.	Oct.	Sept.-Oct.
Présence en séjour (avec nuitées)	174 060	109 340	141 170
Touristes (sens commun)	140 110	79 490	109 300
Habituellement présents	33 950	29 850	31 870
Présence à la journée	91 300	77 230	84 150
Excursionnistes	55 430	44 920	50 090
Excursionnistes récurrents	35 870	32 310	34 060
Ensemble hors transit	265 360	186 570	225 320
Personnes en transit (< 2 h)	241 300	187 480	213 950

Ensemble des individus : français et étrangers, intra et extra-départementaux<sup>1</sup>

Le dispositif Flux Vision distingue deux catégories de visiteurs en séjour et de visiteurs présents à la journée selon la fréquence de leur venue sur le territoire. Les personnes présentes en séjour sur une durée limitée de manière occasionnelle constituent la catégorie des "touristes". Celles présentes de manière fréquente correspondent aux "habituellement présents". De même, les personnes venues sur le territoire à la journée (sans nuit sur place) sont réparties entre les "excursionnistes" pour les personnes venues de manière occasionnelle et les "excursionnistes récurrents" pour celles venant fréquemment. La prise en compte des catégories "touristes" et "excursionnistes" permet en ce sens de mieux caractériser le phénomène touristique. La présence des excursionnistes récurrents résulte par exemple en grande partie des déplacements pour motif professionnel (trajets quotidiens entre le lieu de domicile et le lieu de travail).

### Visiteurs présents en séjour

### Visiteurs présents à la journée



A noter : chiffres conditionnés par les déplacements pour motifs professionnels "domicile-travail"

## Max et min de fréquentation

	Septembre		Octobre	
	Min	Max	Min	Max
Touristes	jeu 28 86 310	sam 09 190 660	mer 18 56 220	dim 29 106 690
Excursionnistes	jeu 28 38 910	dim 03 78 740	lun 16 30 710	sam 07 74 190

## Fréquentation par type de journée

	Septembre		Octobre	
	Touristes	Excurs.	Touristes	Excurs.
Jours de semaine neutres	1,00	1,00	1,00	1,00
Jours de semaine vacances	x1,37	x1,39	x1,27	x1,09
Week-ends neutres	x1,14	x1,37	x1,41	x1,59
Week-ends vacances	x1,32	x1,59	x1,35	x1,33

(jours neutres = hors vacances, ponts et jours fériés)

Les coefficients multiplicateurs rendent compte de l'augmentation ou de la diminution de la fréquentation durant les périodes non ouvrées. La base de référence est le niveau moyen de fréquentation durant les jours de semaine "classiques", hors vacances, ponts ou jours fériés.



# 1 Nombre de personnes présentes en journée (suite)

Personnes vues sur le territoire durant la journée, entre 6 heures du matin et minuit

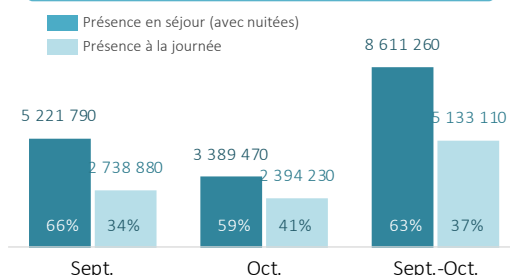
## Nombre total de journées visiteurs

**13,74** millions de journées-visiteurs (2 heures ou plus)

Nb total de personnes par jour	Sept.	Oct.	Sept.-Oct.
Présence en séjour (avec nuitées)	5 221 790	3 389 460	8 611 250
Touristes (sens commun)	4 203 220	2 464 040	6 667 260
Habituellement présents	1 018 570	925 420	1 943 990
Présence à la journée	2 738 880	2 394 230	5 133 110
Excursionnistes	1 662 860	1 392 620	3 055 480
Excursionnistes récurrents	1 076 020	1 001 610	2 077 640
Ensemble hors transit	7 960 670	5 783 690	13 744 370
Personnes en transit (< 2 h)	7 238 910	5 811 890	13 050 790

Visiteurs intra et extra départementaux. Définition des catégories en annexe  
 Visiteurs excursionnistes extra-départementaux : Septembre = 1642370, Octobre = 1371090.  
 (données reprises dans le baromètre bimestriel. Cf. site de l'ADT66)

### Répartition des journées-visiteurs



# 2 Nombre de nuitées touristiques

Personnes vues plus de deux heures consécutives en présence majoritaire entre 00h et 06h

## 01 Nombre moyen de nuitées par jour

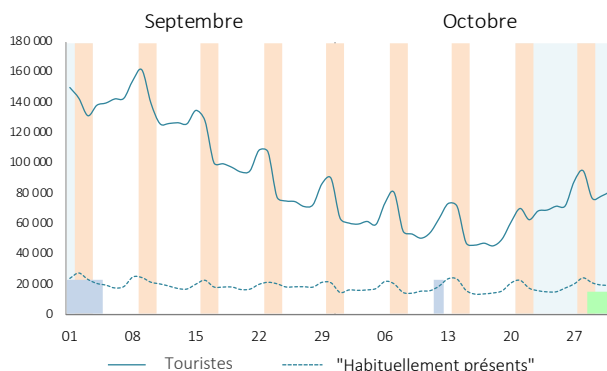
**89 700** nuitées touristiques en moyenne par jour

**108 100** nuitées en comptant les "habituellement présents"

Nb moyen de nuitées par jour	Sept.	Oct.	Sept.-Oct.
Touristes (sens commun)	115 570	64 620	89 680
Habituellement présents	19 560	17 250	18 390
Ensemble hors transit	135 130	81 880	108 060
Transit nocturne (< 2 h)	27 260	22 490	24 840

(Définition des catégories en annexe)

### Évolution journalière du nombre de nuitées



## Nombre total de nuitées

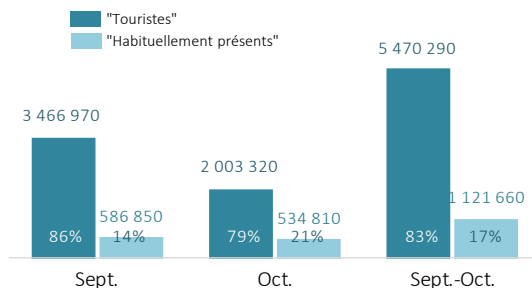
**5,47** millions de nuitées touristiques au cours de deux mois

**6,59** millions avec les "habituellement présents"

Nombre de nuitées	Sept.	Oct.	Sept.-Oct.
Touristes (sens commun)	3 466 970	2 003 320	5 470 290
dont extradépartementaux*	3 229 310	1 861 250	5 090 560
Habituellement présents	586 850	534 810	1 121 660
dont extradépartementaux	294 320	255 590	549 910
Ensemble	4 053 820	2 538 130	6 591 950

\*Données reprises dans le baromètre départemental (Cf. site ADT66)

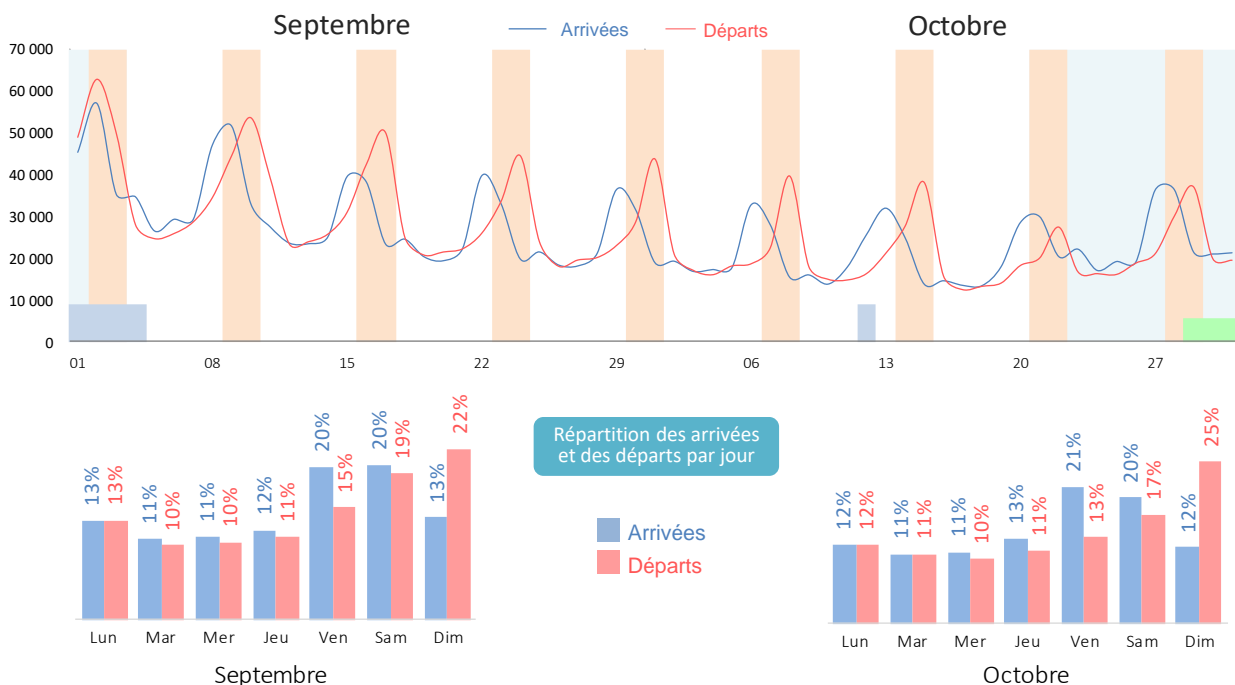
### Nombre mensuel et bimestriel de nuitées





### 3 Jours d'arrivée et de départ

Données relatives aux "touristes" extra-départementaux



### 4 Fréquentation intra-départementale

(Générée par les résidents du département)



Dans le dispositif Flux Vision Tourisme la fréquentation intra-départementale est constituée par les individus dont l'adresse de facturation de l'abonnement en téléphonie mobile se situe dans le département. Cet indicateur est utilisé ici pour donner une approximation de la fréquentation générée par les habitants du département dans les autres zones que leur zone de résidence principale.

**A noter.** A la différence des autres informations communiquées dans ce bulletin, les éléments présentés ici ne résultent pas de l'exploitation des données disponibles à l'échelle des Pyrénées-Orientales car ces dernières ne portent pas sur les déplacements de la population au sein du département. La fréquentation intra-départementale a été estimée à partir des volumes de fréquentation intra-départementale observés dans les six zones touristiques du département\* (voir bulletins par zone). Les données présentées ci-dessous correspondent ainsi à la somme de ces fréquentations intra-départementales par zone. Elles ne doivent donc pas être rapprochées de celles présentées au point 1.

#### 01 Nombre de journées visiteurs

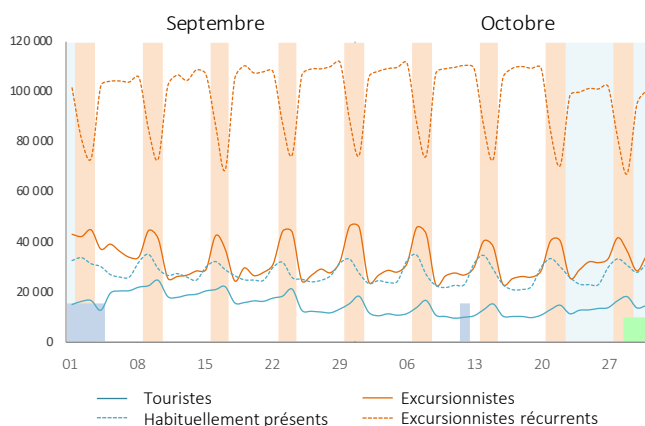
Somme des volumes de fréquentation intra par zone

Visiteurs intra-départementaux	Sept.	Oct.	Sept.-Oct.
Présence non récurrente	1 556 870	1 378 370	2 935 240
Touristes (sens commun)	524 920	384 410	909 330
Excursionnistes	1 031 950	993 960	2 025 910
Présence récurrente	3 814 710	3 872 020	7 686 720
Habituellement présents	850 710	830 890	1 681 590
Excursionnistes récurrents	2 964 000	3 041 130	6 005 130
Personnes en transit (< 2 h)	3 895 750	4 030 640	7 926 390

(Définition des catégories en annexe) En nombre de journées-visiteurs

\* Albères-Vallespir, côte catalane, Pyrénées catalanes, Roussillon-Aspres-Conflent, vallée de l'Agly-Fenouillèdes, zone de Perpignan. Carte présentée en annexe.

#### Évolution journalière de la fréquentation





## 5 Provenance des visiteurs extra-départementaux

Visiteurs français et étrangers

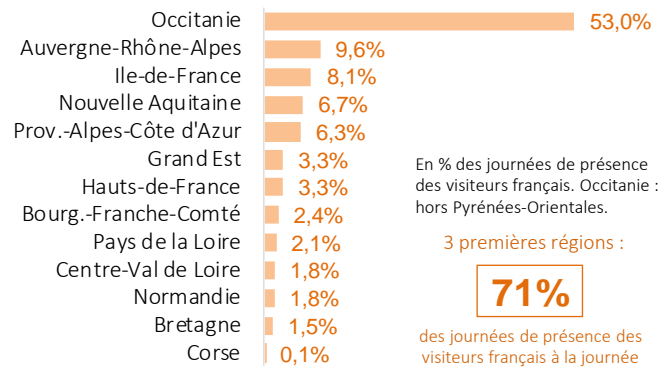
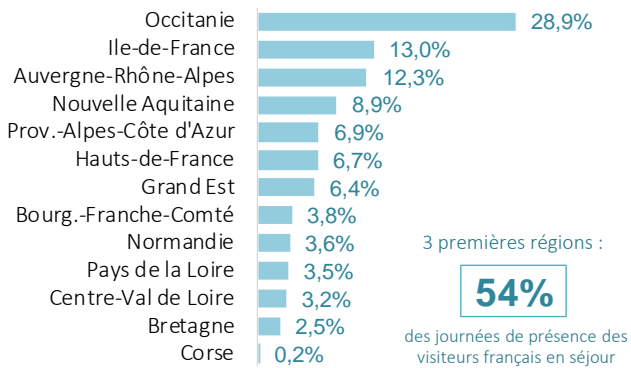
Présents en séjour<sup>1</sup>



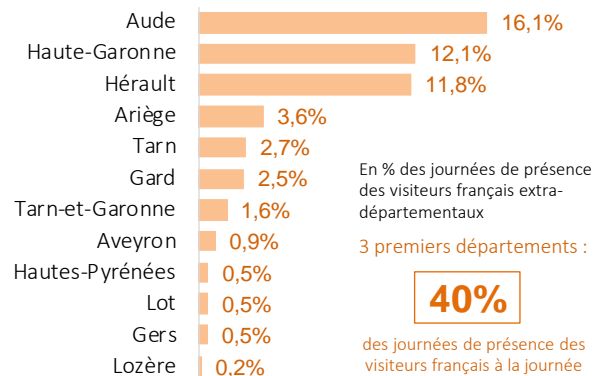
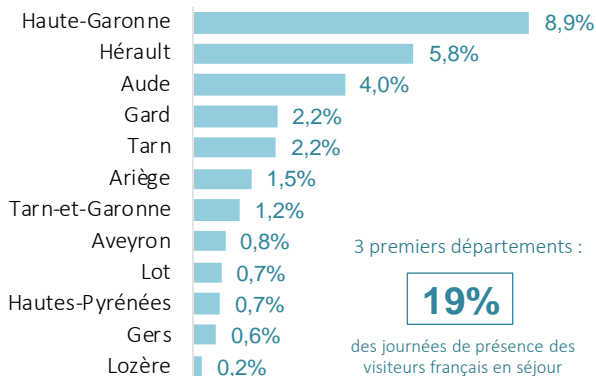
Présents à la journée<sup>2</sup>



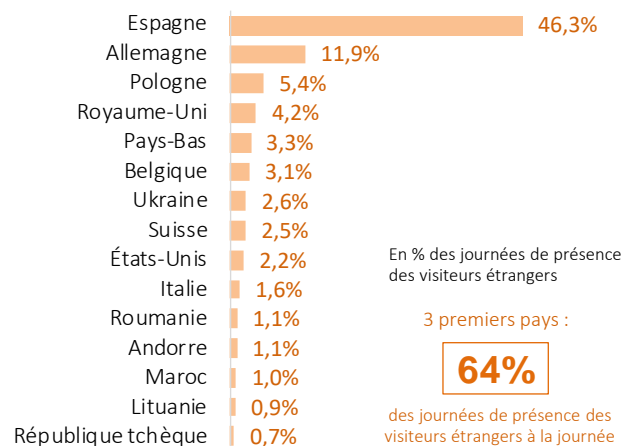
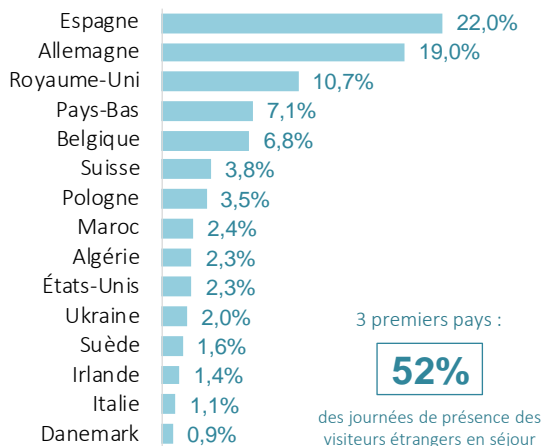
### 1 | Régions de provenance des visiteurs français



### 2 | Départements de provenance des visiteurs français. Focus Occitanie



### 3 | Pays de provenance des visiteurs étrangers (15 premiers pays)





# 6 Évolution journalière de la fréquentation de 2020 à 2023

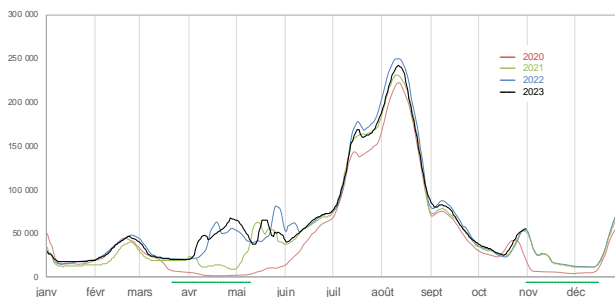
Afin de caractériser au mieux la fréquentation touristique les tendances ci-après portent sur les touristes (hors habituellement présents) et les excursionnistes (hors excursionnistes récurrents) provenant de l'extérieur du département

## NUITÉES TOURISTIQUES

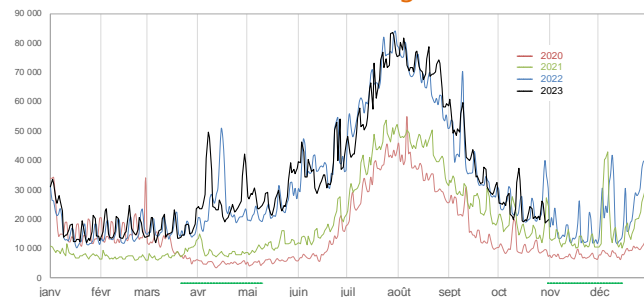
Visiteurs français



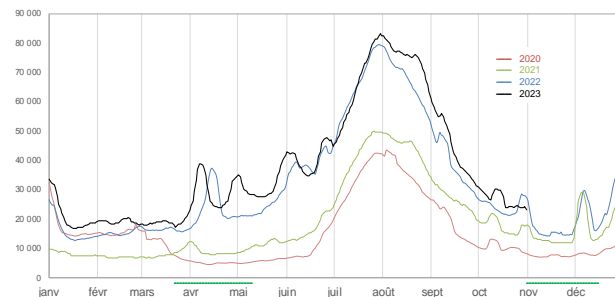
Valeurs lissées



Visiteurs étrangers

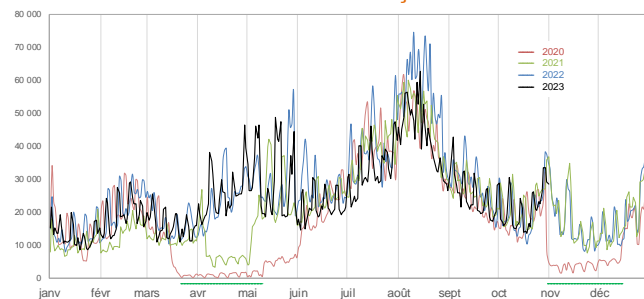


Valeurs lissées

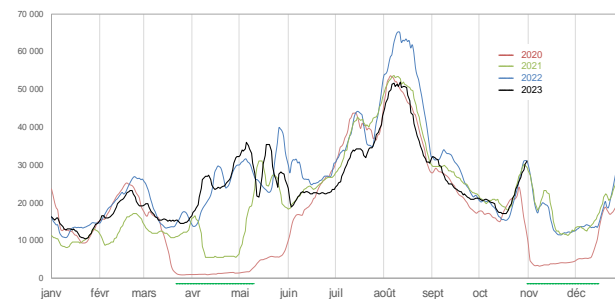


## JOURNÉES DE PRÉSENCE DES EXCURSIONNISTES

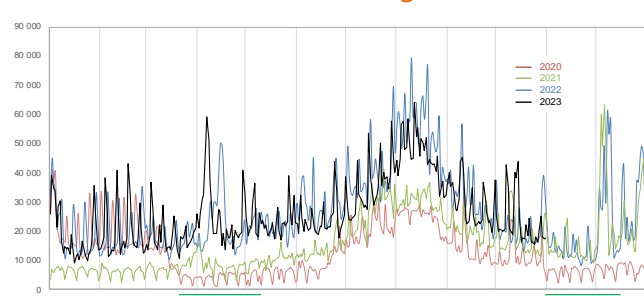
Visiteurs français



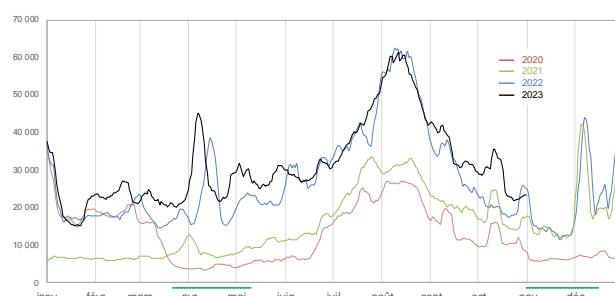
Valeurs lissées



Visiteurs étrangers



Valeurs lissées



## ■ Définitions

### Indicateurs temporels

**Journée** : période allant de **6 heures du matin** à **minuit**.

**Nuit** : période allant de **minuit** à **6 heures du matin**.

**Nuitée** : le dispositif FVT compte une nuitée lorsqu'une personne est vue **plus de 2 heures** consécutives **la nuit** sur la zone d'observation en **présence majoritaire** c'est-à-dire sans être vue plus de temps au cours de la même nuit sur une autre zone.

**Différence nuit/nuitée** : *exemple* : lors d'un séjour de 4 nuits un groupe de 3 personnes génère 12 nuitées.

**Séjour** : période de présence comportant **au moins une nuitée**.

**Séjour touristique** : séjour n'excédant pas **21 nuits**.

**Présence à la journée** : présence de **plus de 2 heures** entre **6h du matin** et **minuit** sans nuit sur place, **ni la nuit du jour considéré** (de minuit à 6 heures du matin) **ni la nuit suivante**.

**Journée-visiteur (EMC)** : personne vue sur le territoire **plus de 2 heures** durant **la journée**. *Exemple* : un groupe de 2 personnes présent 5 fois à la journée génère 10 journées-visiteur.

### Catégories d'individus

**Résident** : individu qui, **au cours des 8 dernières semaines (56 derniers jours)** a été vu **le plus souvent la nuit** sur le territoire et y a passé **plus de 22 nuits** (consécutivement ou non).

**Habituellement présent** : individu **qui n'est pas résident** du territoire et qui y a été vu **plus de 4 fois** sur des **semaines différentes** au cours des **8 dernières semaines**.

**Touriste** : individu **qui n'est pas résident** du territoire et qui y a été vu **au maximum sur 4 semaines**, au moins une fois par semaine, sur les **8 dernières semaines**.

**Excursionniste** : personne présente **à la journée** (voir définition ci-dessus) de **1 à 4 fois** au cours des **15 derniers jours**.

**Excursionniste récurrent** : personne présente **à la journée** (voir définition ci-dessus) **5 fois ou plus** au cours des **15 derniers jours**.

**Fréquentation "intra-départementale" ou fréquentation "locale"** : fréquentation des personnes dont **l'adresse de facturation** de l'abonnement en téléphonie mobile se situe **dans le département**.

**Fréquentation "extra-départementale" ou fréquentation "non locale"** : fréquentation des personnes dont **l'adresse de facturation** de l'abonnement en téléphonie mobile se situe **hors du département** (autres départements français ou pays étranger).

**Arrivée** : "touriste" ou "habituellement présent" ayant passé une nuit sur la zone sans y avoir été vu les **deux nuits précédentes**.

**Départ** : "touriste" ou "habituellement présent" ayant passé une nuit sur la zone sans y avoir été vu les **deux nuits suivantes**.

## ■ Les 6 zones touristiques du département

