



Ce bulletin d'information présente les résultats de l'exploitation des données issues du dispositif Flux Vision Tourisme développé par Orange en collaboration avec l'association Nationale des Agences de Développement Touristique. Ces données sont produites à partir des traces laissées par les utilisateurs de téléphones mobiles sur le réseau Orange, données redressées et corrigées par l'opérateur afin de fournir des statistiques relatives à l'ensemble des personnes présentes sur le territoire observé. Comme pour toutes autres estimations ces

éléments doivent être considérés avec précaution et rapprochés des autres informations disponibles sur l'activité touristique du territoire et sa fréquentation. Les résultats sont logiquement conditionnés par les partis-pris de méthode et les définitions retenus dans le cadre du dispositif FVT. Nous recommandons donc de les prendre en compte. Les définitions des termes utilisés dans ce bulletin sont ainsi rappelées en annexe.

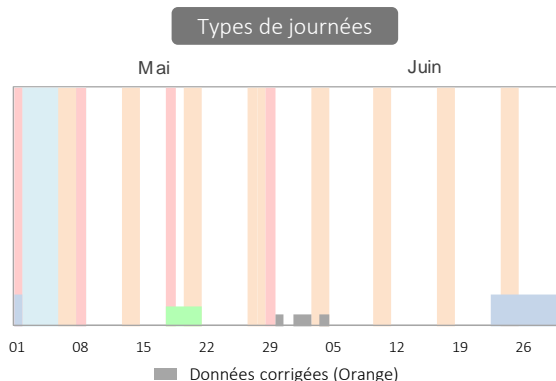
Données : Flux Vision Tourisme / ADT des Pyrénées-Orientales  
Exploitation : Eric Maurence Consultants

## Contexte : configuration de la période

37 jours de semaine neutres (60,7%) pour 24 jours potentiellement non ouvrés (39,3%)

	Mai	Jun	Mai-Juin
Nombre de jours	31	30	61
Jours neutres de semaine	15	22	37
Vacances, j. fériés et week-ends	16	8	24
Week-ends	8	8	16
Jours fériés	4	0	4
Ponts (potentiels)	4	0	4
Vacances toutes zones	8	0	8
Vacances zone C	7	0	7
Vac., jours fériés Catalogne	1	8	9

Ordre de priorité dans l'affichage dans le graphique : (1) Jours fériés (2) week-ends (3) Vacances zone C (4) Vacances toutes zones. Les vacances de la zone du département (zone C) sont indiquées si elles se déroulent sur des périodes spécifiques.



## 1 Nombre de personnes présentes la journée<sup>1</sup>

Personnes vues sur le territoire durant la journée entre 6 heures du matin et minuit

### 01 Nombre moyen de personnes présentes par jour

**146 700**  
en séjour

Avec nuitée(s)

**83 900**  
à la journée

Sans nuitée

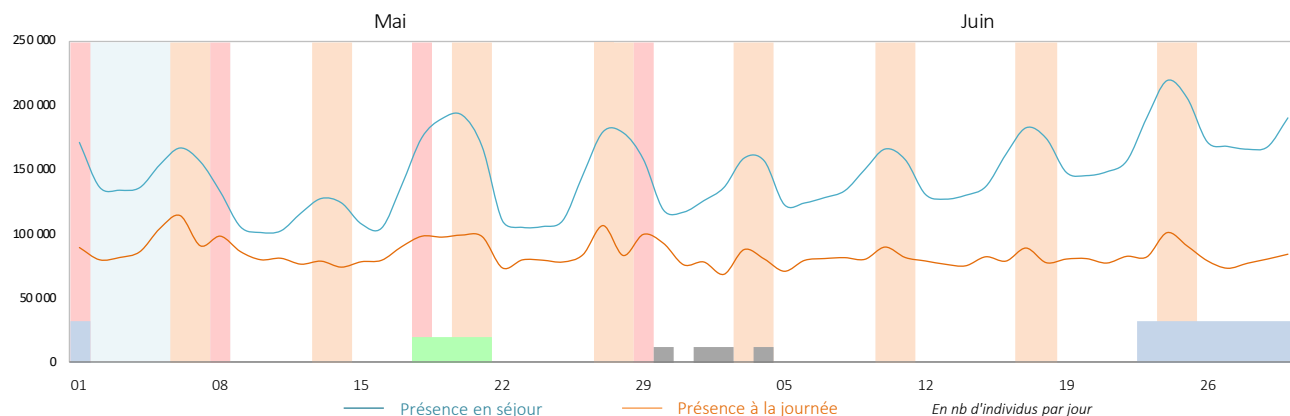
Nb moyen de personnes par jour	Mai	Jun	Mai-Juin
Présence en séjour (avec nuitées)	137 700	156 010	146 710
Présence à la journée (sans nuitée)	87 220	80 560	83 930
Ensemble des visiteurs	224 920	236 570	230 640
Personnes en transit (< 2 h)	191 820	212 450	201 960

Ensemble des individus : français et étrangers, intra et extra-départementaux<sup>1</sup>

+ Transit (présence de moins de 2 h) : **202 000 personnes**

### Évolution journalière de la fréquentation

➔ En moyenne 230 600 personnes par jour, en séjour ou à la journée



<sup>1</sup> Segments Flux Vision pris en compte dans les évaluations (voir définitions en annexe) : Présence en séjour = "Touristes" et "Habituellement présents". Présence à la journée = "Excursionnistes" et "Excursionnistes récurrents".



# 1 Nombre de personnes présentes en journée (suite)

Personnes vues sur le territoire durant la journée, entre 6 heures du matin et minuit

## Pour aller plus loin... l'évolution de la fréquentation par niveau de présence

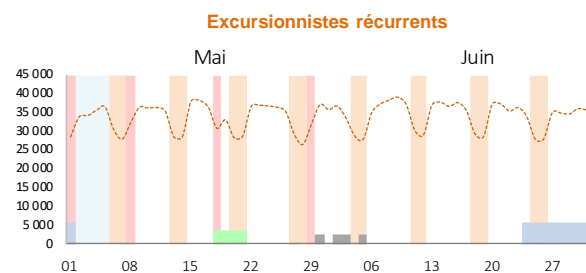
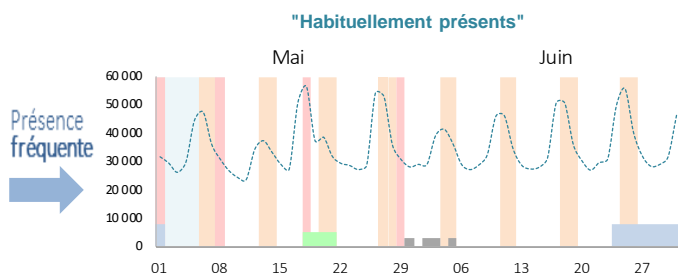
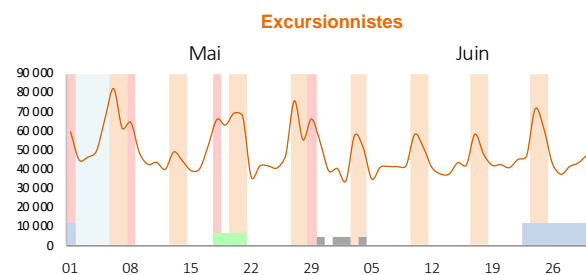
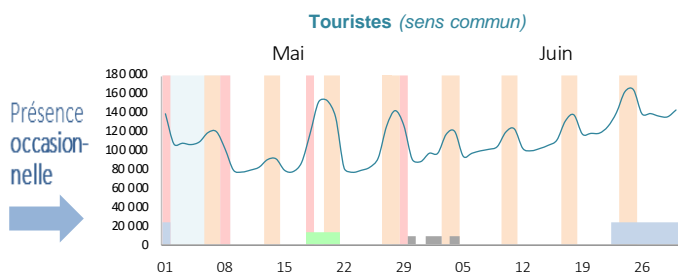
Nb moyen de personnes par jour	Mai	Juin	Mai-Juin
Présence en séjour (avec nuitées)	137 700	156 010	146 710
Touristes (sens commun)	103 340	120 440	111 750
Habituellement présents	34 360	35 570	34 960
Présence à la journée	87 220	80 560	83 930
Excursionnistes	53 670	46 200	49 990
Excursionnistes récurrents	33 550	34 360	33 940
Ensemble hors transit	224 920	236 570	230 640
Personnes en transit (< 2 h)	191 820	212 450	201 960

Ensemble des individus : français et étrangers, intra et extra-départementaux<sup>1</sup>

Le dispositif Flux Vision distingue deux catégories de visiteurs en séjour et de visiteurs présents à la journée selon la fréquence de leur venue sur le territoire. Les personnes présentes en séjour sur une durée limitée de manière occasionnelle constituent la catégorie des "touristes". Celles présentes de manière fréquente correspondent aux "habituellement présents". De même, les personnes venues sur le territoire à la journée (sans nuit sur place) sont réparties entre les "excursionnistes" pour les personnes venues de manière occasionnelle et les "excursionnistes récurrents" pour celles venant fréquemment. La prise en compte des catégories "touristes" et "excursionnistes" permet en ce sens de mieux caractériser le phénomène touristique. La présence des excursionnistes récurrents résulte par exemple en grande partie des déplacements pour motif professionnel (trajets quotidiens entre le lieu de domicile et le lieu de travail).

### Visiteurs présents en séjour

### Visiteurs présents à la journée



A noter : chiffres conditionnés par les déplacements pour motifs professionnels "domicile-travail"

## Max et min de fréquentation

	Mai		Juin	
	Min	Max	Min	Max
Touristes	mar 23 76 790	sam 20 153 900	lun 05 93 960	dim 25 165 500
Excursionnistes	lun 22 36 530	sam 06 83 140	ven 02 34 600	sam 24 72 550

## Fréquentation par type de journée

	Mai		Juin	
	Touristes	Excurs.	Touristes	Excurs.
Jours de semaine neutres	1,00	1,00	1,00	1,00
Jours de semaine vacances	x1,29	x1,23	-	-
Week-ends neutres	x1,42	x1,35	x1,17	x1,39
Week-ends vacances	x1,38	x1,60	-	-

(jours neutres = hors vacances, ponts et jours fériés)

Les coefficients multiplicateurs rendent compte de l'augmentation ou de la diminution de la fréquentation durant les périodes non ouvrées. La base de référence est le niveau moyen de fréquentation durant les jours de semaine "classiques", hors vacances, ponts ou jours fériés.



# 1 Nombre de personnes présentes en journée (suite)

Personnes vues sur le territoire durant la journée, entre 6 heures du matin et minuit

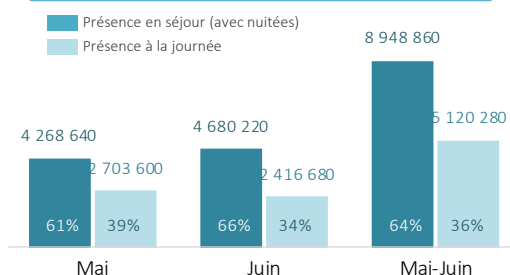
## Nombre total de journées visiteurs

**14,07** millions de journées-visiteurs (2 heures ou plus)

Nb total de personnes par jour	Mai	Juin	Mai-Juin
Présence en séjour (avec nuitées)	4 268 640	4 680 220	8 948 850
Touristes (sens commun)	3 203 410	3 613 130	6 816 540
Habituellement présents	1 065 230	1 067 090	2 132 310
Présence à la journée	2 703 600	2 416 680	5 120 280
Excursionnistes	1 663 640	1 386 010	3 049 650
Excursionnistes récurrents	1 039 960	1 030 670	2 070 630
Ensemble hors transit	6 972 240	7 096 900	14 069 130
Personnes en transit (< 2 h)	5 946 380	6 373 350	12 319 730

Visiteurs intra et extra départementaux. Définition des catégories en annexe  
 Visiteurs excursionnistes extra-départementaux : Mai = 1642150, Juin = 1366850.  
 (données reprises dans le baromètre bimestriel. Cf. site de l'ADT66)

### Répartition des journées-visiteurs



# 2 Nombre de nuitées touristiques

Personnes vues plus de deux heures consécutives en présence majoritaire entre 00h et 06h

## 01 Nombre moyen de nuitées par jour

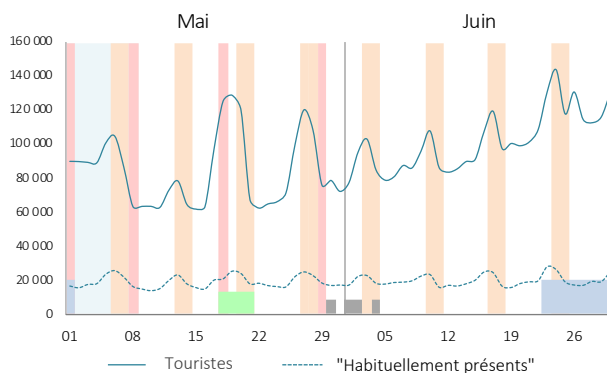
**93 400** nuitées touristiques en moyenne par jour

**112 600** nuitées en comptant les "habituellement présents"

Nb moyen de nuitées par jour	Mai	Juin	Mai-Juin
Touristes (sens commun)	84 450	102 560	93 360
Habituellement présents	18 810	19 750	19 270
Ensemble hors transit	103 260	122 310	112 630
Transit nocturne (< 2 h)	26 160	27 780	26 960

(Définition des catégories en annexe)

### Évolution journalière du nombre de nuitées



## Nombre total de nuitées

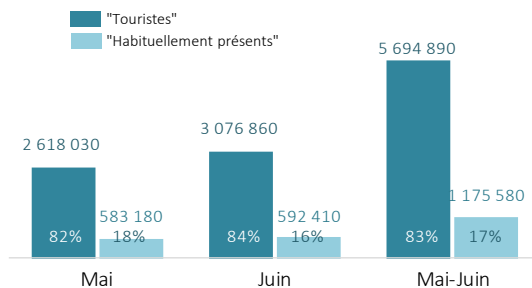
**5,69** millions de nuitées touristiques au cours de deux mois

**6,87** millions avec les "habituellement présents"

Nombre de nuitées	Mai	Juin	Mai-Juin
Touristes (sens commun)	2 618 030	3 076 860	5 694 890
dont extradépartementaux*	2 469 420	2 923 030	5 392 450
Habituellement présents	583 180	592 410	1 175 580
dont extradépartementaux	286 930	296 680	583 610
Ensemble	3 201 210	3 669 270	6 870 470

\*Données reprises dans le baromètre départemental (Cf. site ADT66)

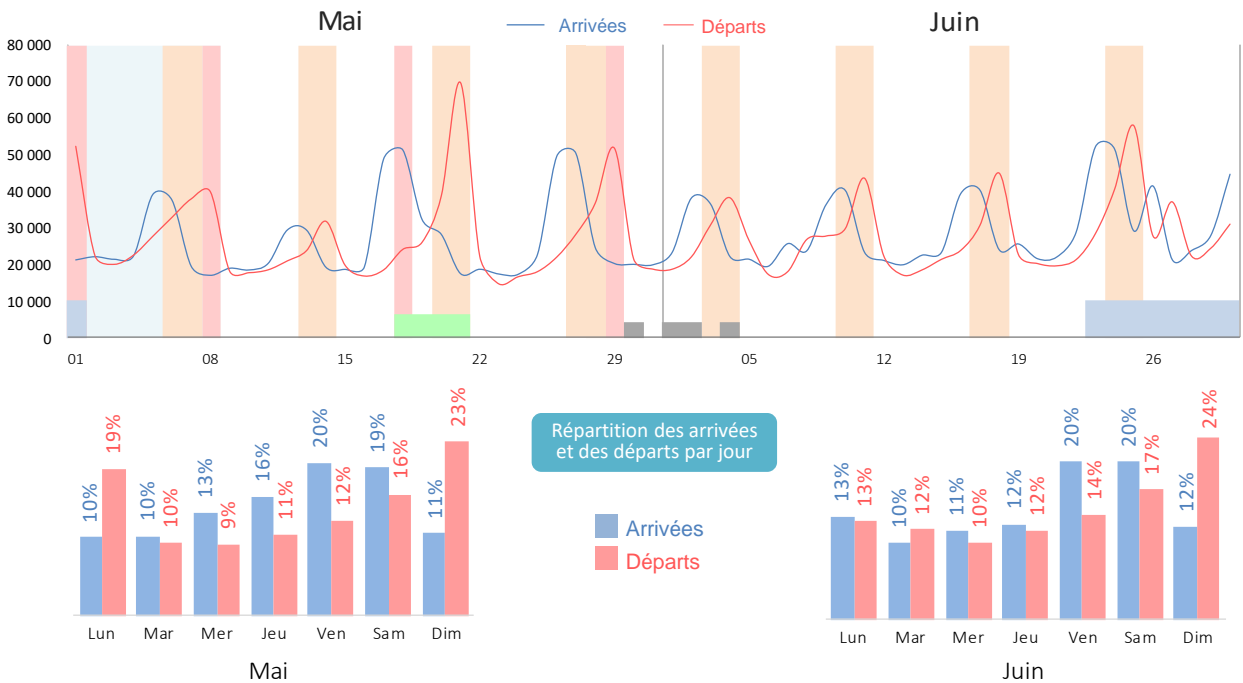
### Nombre mensuel et bimestriel de nuitées





### 3 Jours d'arrivée et de départ

Données relatives aux "touristes" extra-départementaux



### 4 Fréquentation intra-départementale

(Générée par les résidents du département)



Dans le dispositif Flux Vision Tourisme la fréquentation intra-départementale est constituée par les individus dont l'adresse de facturation de l'abonnement en téléphonie mobile se situe dans le département. Cet indicateur est utilisé ici pour donner une approximation de la fréquentation générée par les habitants du département dans les autres zones que leur zone de résidence principale.

**A noter.** A la différence des autres informations communiquées dans ce bulletin, les éléments présentés ici ne résultent pas de l'exploitation des données disponibles à l'échelle des Pyrénées-Orientales car ces dernières ne portent pas sur les déplacements de la population au sein du département. La fréquentation intra-départementale a été estimée à partir des volumes de fréquentation intra-départementale observés dans les six zones touristiques du département\* (voir bulletins par zone). Les données présentées ci-dessous correspondent ainsi à la somme de ces fréquentations intra-départementales par zone. Elles ne doivent donc pas être rapprochées de celles présentées au point 1.

#### 01 Nombre de journées visiteurs

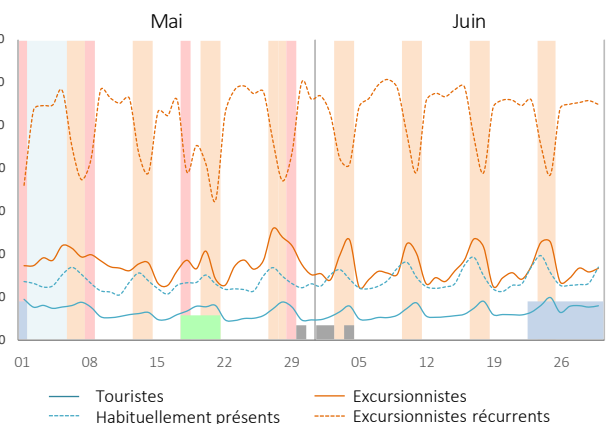
Somme des volumes de fréquentation intra par zone

Visiteurs intra-départementaux	Mai	Juin	Mai-Juin
Présence non récurrente	1 520 480	1 401 130	2 921 620
Touristes (sens commun)	403 490	391 070	794 570
Excursionnistes	1 116 990	1 010 060	2 127 050
Présence récurrente	3 906 730	4 022 380	7 929 110
Habituellement présents	834 200	871 400	1 705 600
Excursionnistes récurrents	3 072 530	3 150 980	6 223 510
Personnes en transit (< 2 h)	3 977 620	4 050 400	8 028 020

(Définition des catégories en annexe) En nombre de journées-visiteurs

\* Albères-Vallespir, côte catalane, Pyrénées catalanes, Roussillon-Aspres-Conflent, vallée de l'Agly-Fenouillèdes, zone de Perpignan. Carte présentée en annexe.

#### Évolution journalière de la fréquentation





## 5 Provenance des visiteurs extra-départementaux

Visiteurs français et étrangers

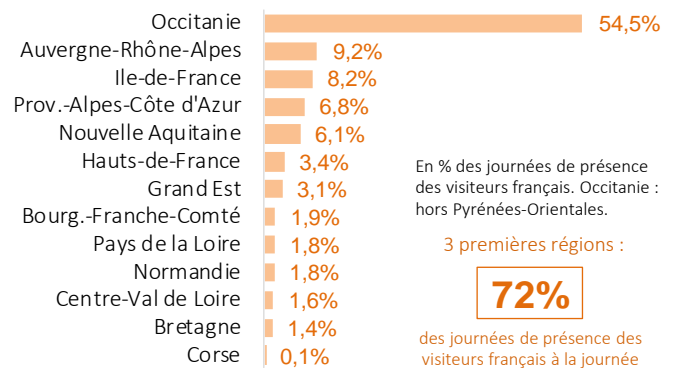
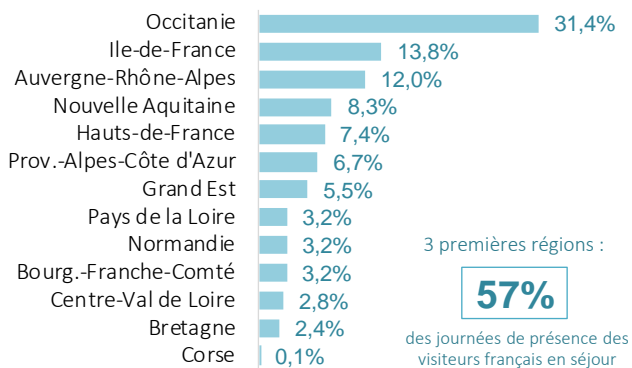
Présents en séjour<sup>1</sup>



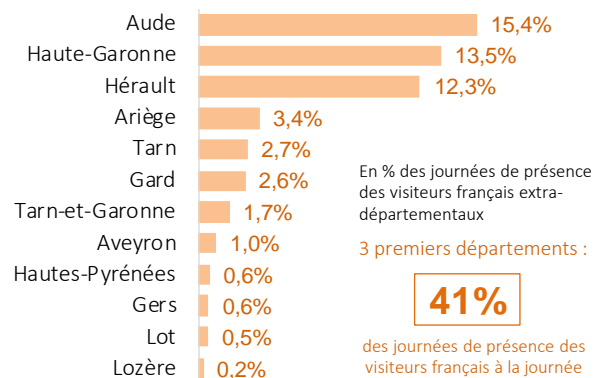
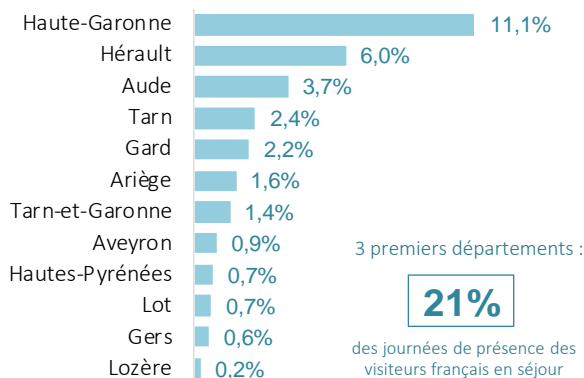
Présents à la journée<sup>2</sup>



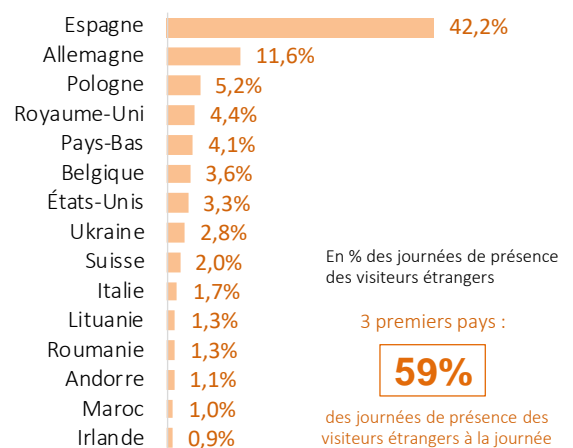
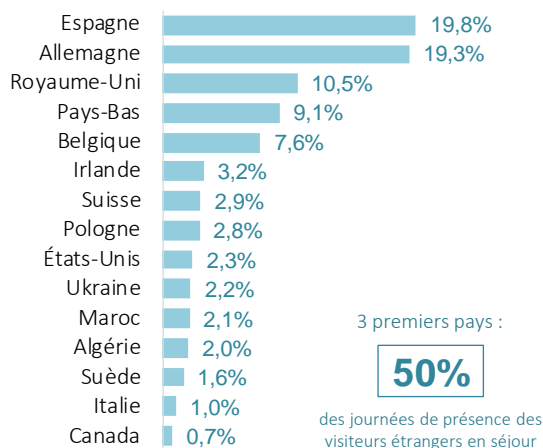
### 1 | Régions de provenance des visiteurs français



### 2 | Départements de provenance des visiteurs français. Focus Occitanie



### 3 | Pays de provenance des visiteurs étrangers (15 premiers pays)



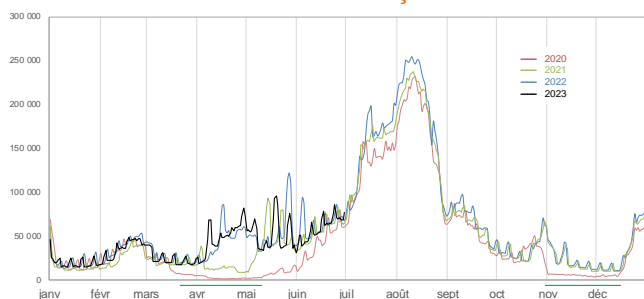


# 6 Évolution journalière de la fréquentation de 2020 à 2023

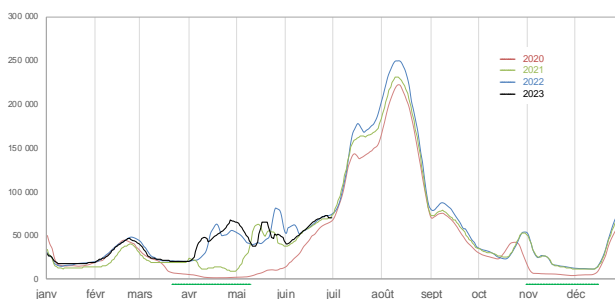
Afin de caractériser au mieux la fréquentation touristique les tendances ci-après portent sur les touristes (hors habituellement présents) et les excursionnistes (hors excursionnistes récurrents) provenant de l'extérieur du département

## NUITÉES TOURISTIQUES

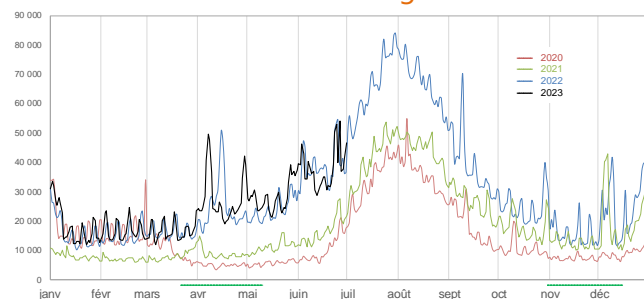
Visiteurs français



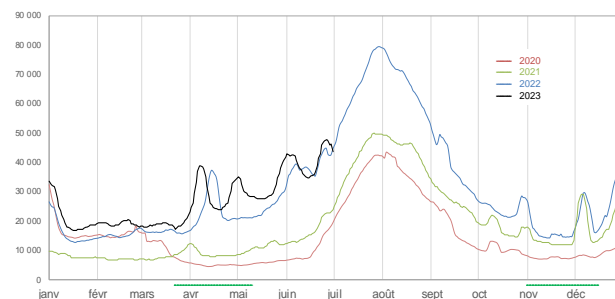
Valeurs lissées



Visiteurs étrangers

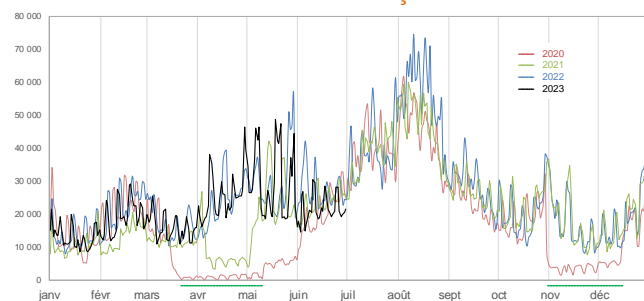


Valeurs lissées

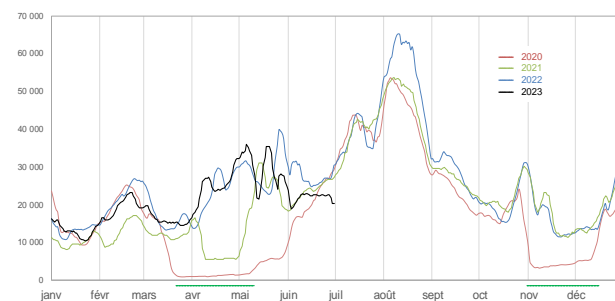


## JOURNÉES DE PRÉSENCE DES EXCURSIONNISTES

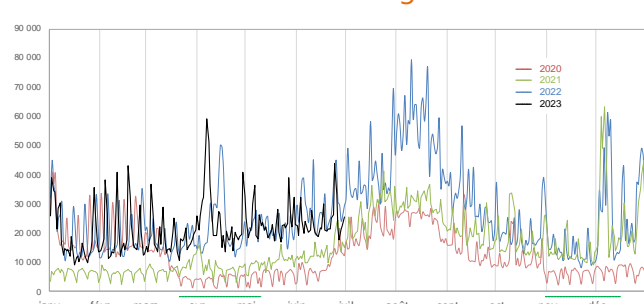
Visiteurs français



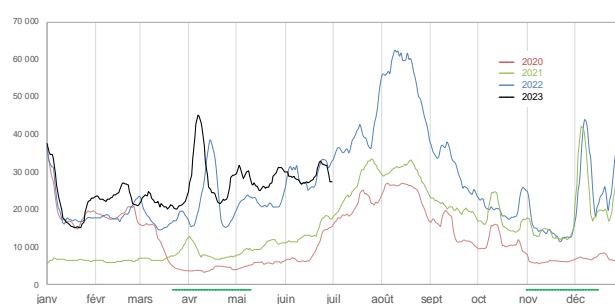
Valeurs lissées



Visiteurs étrangers



Valeurs lissées



## ■ Définitions

### Indicateurs temporels

**Journée** : période allant de **6 heures du matin** à **minuit**.

**Nuit** : période allant de **minuit** à **6 heures du matin**.

**Nuitée** : le dispositif FVT compte une nuitée lorsqu'une personne est vue **plus de 2 heures** consécutives **la nuit** sur la zone d'observation en **présence majoritaire** c'est-à-dire sans être vue plus de temps au cours de la même nuit sur une autre zone.

**Différence nuit/nuitée** : *exemple* : lors d'un séjour de 4 nuits un groupe de 3 personnes génère 12 nuitées.

**Séjour** : période de présence comportant **au moins une nuitée**.

**Séjour touristique** : séjour n'excédant pas **21 nuits**.

**Présence à la journée** : présence de **plus de 2 heures** entre **6h du matin** et **minuit** sans nuit sur place, **ni la nuit du jour considéré** (de minuit à 6 heures du matin) **ni la nuit suivante**.

**Journée-visiteur (EMC)** : personne vue sur le territoire **plus de 2 heures** durant **la journée**. *Exemple* : un groupe de 2 personnes présent 5 fois à la journée génère 10 journées-visiteur.

### Catégories d'individus

**Résident** : individu qui, **au cours des 8 dernières semaines (56 derniers jours)** a été vu **le plus souvent la nuit** sur le territoire et y a passé **plus de 22 nuits** (consécutivement ou non).

**Habituellement présent** : individu **qui n'est pas résident** du territoire et qui y a été vu **plus de 4 fois** sur des **semaines différentes** au cours des **8 dernières semaines**.

**Touriste** : individu **qui n'est pas résident** du territoire et qui y a été vu **au maximum sur 4 semaines**, au moins une fois par semaine, sur les **8 dernières semaines**.

**Excursionniste** : personne présente **à la journée** (voir définition ci-dessus) de **1 à 4 fois** au cours des **15 derniers jours**.

**Excursionniste récurrent** : personne présente **à la journée** (voir définition ci-dessus) **5 fois ou plus** au cours des **15 derniers jours**.

**Fréquentation "intra-départementale" ou fréquentation "locale"** : fréquentation des personnes dont **l'adresse de facturation** de l'abonnement en téléphonie mobile se situe **dans le département**.

**Fréquentation "extra-départementale" ou fréquentation "non locale"** : fréquentation des personnes dont **l'adresse de facturation** de l'abonnement en téléphonie mobile se situe **hors du département** (autres départements français ou pays étranger).

**Arrivée** : "touriste" ou "habituellement présent" ayant passé une nuit sur la zone sans y avoir été vu les **deux nuits précédentes**.

**Départ** : "touriste" ou "habituellement présent" ayant passé une nuit sur la zone sans y avoir été vu les **deux nuits suivantes**.

## ■ Les 6 zones touristiques du département

