



Ce bulletin d'information présente les résultats de l'exploitation des données issues du dispositif Flux Vision Tourisme développé par Orange en collaboration avec l'association Nationale des Agences de Développement Touristique. Ces données sont produites à partir des traces laissées par les utilisateurs de téléphones mobiles sur le réseau Orange, données redressées et corrigées par l'opérateur afin de fournir des statistiques relatives à l'ensemble des personnes présentes sur le territoire observé. Comme pour toutes autres estimations ces

éléments doivent être considérés avec précaution et rapprochés des autres informations disponibles sur l'activité touristique du territoire et sa fréquentation. Les résultats sont logiquement conditionnés par les partis-pris de méthode et les définitions retenus dans le cadre du dispositif FVT. Nous recommandons donc de les prendre en compte. Les définitions des termes utilisés dans ce bulletin sont ainsi rappelées en annexe.

Données : ADT des Pyrénées-Orientales/Flux Vision Tourisme

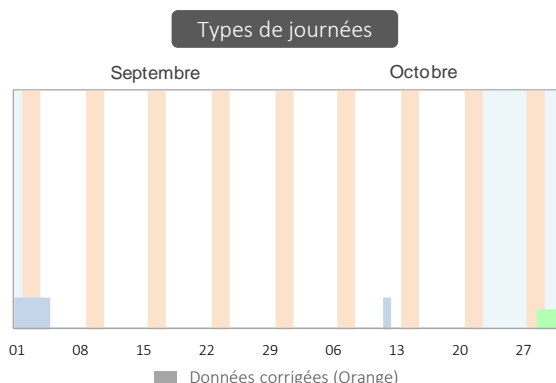
Exploitation : Eric Maurence Consultants

Contexte : configuration de la période

35 jours de semaine neutres (57,4%) pour 26 jours potentiellement non ouvrés (42,6%)

	Sept.	Oct.	Sept.-Oct.			
Nombre de jours	30	31	61			
Jours neutres de semaine	20	67%	15	48%	35	57%
Vacances, j. fériés et week-ends	10	33%	16	52%	26	43%
Week-ends	9	30%	9	29%	18	30%
Jours fériés	0	0%	0	0%	0	0%
Ponts (potentiels)	0	0%	3	10%	3	5%
Vacances toutes zones	3	10%	11	35%	14	23%
Vacances zone C	0	0%	0	0%	0	0%
Vac., jours fériés Catalogne	4	13%	1	3%	5	8%

Ordre de priorité dans l'affichage dans le graphique : (1) Jours fériés (2) week-ends (3) Vacances zone C (4) Vacances toutes zones. Les vacances de la zone du département (zone C) sont indiquées si elles se déroulent sur des périodes spécifiques.



1 Nombre de personnes présentes par jour¹

Personnes vues au moins deux heures durant la journée entre 6 heures du matin et minuit

01 Nombre moyen de personnes présentes par jour

74 100
en séjour

Avec nuitée(s)

65 800
à la journée

Sans nuitée

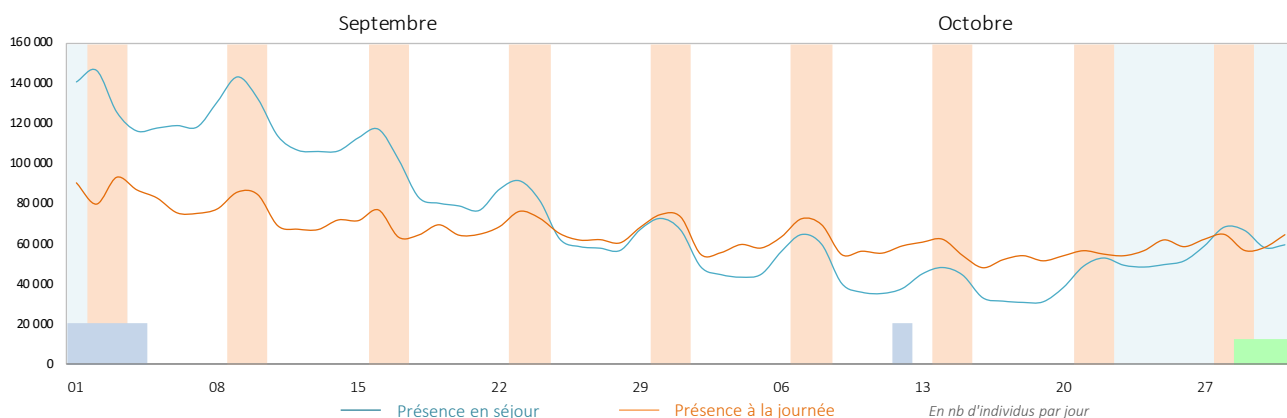
Nb moyen de personnes par jour	Sept.	Oct.	Sept.-Oct.
Présence en séjour (avec nuitées)	100 530	48 420	74 050
Présence à la journée (sans nuitée)	73 050	58 780	65 800
Ensemble des visiteurs	173 580	107 200	139 850
Personnes en transit (< 2 h)	188 430	160 950	174 470

Ensemble des individus : français et étrangers, intra et extra-départementaux¹

+ Transit (présence de moins de 2 h) : **174 500 personnes**

Évolution journalière de la fréquentation

➔ En moyenne 139 900 personnes par jour, en séjour ou à la journée





1 Nombre de personnes présentes en journée (suite)

Personnes vues sur le territoire durant la journée entre 6 heures du matin et minuit

Pour aller plus loin... l'évolution de la fréquentation par niveau de présence

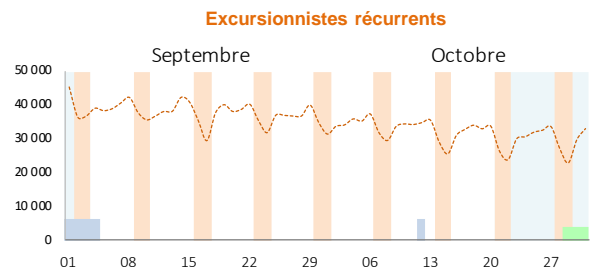
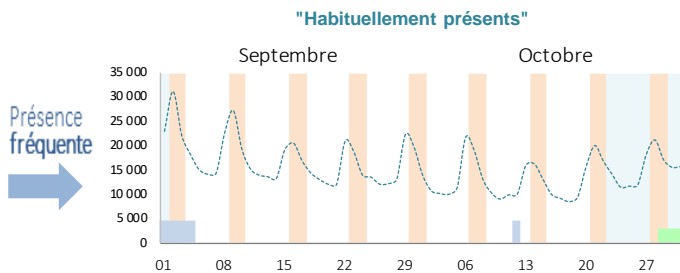
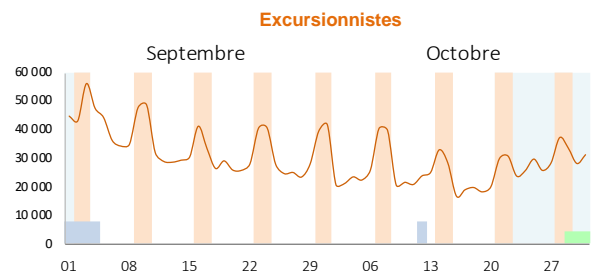
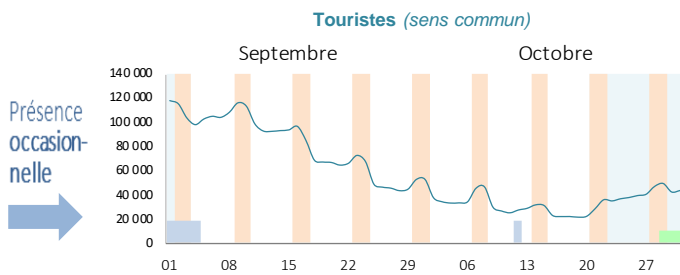
Nb moyen de personnes par jour	Sept.	Oct.	Sept.-Oct.
Présence en séjour (avec nuitées)	100 530	48 420	74 050
Touristes (sens commun)	83 140	34 760	58 550
Habituellement présents	17 390	13 660	15 500
Présence à la journée	73 050	58 780	65 800
Excursionnistes	35 050	26 910	30 910
Excursionnistes récurrents	38 000	31 870	34 890
Ensemble hors transit	173 580	107 200	139 850
Personnes en transit (< 2 h)	188 430	160 950	174 470

Ensemble des visiteurs : français et étrangers, intra et extra-départementaux

Le dispositif Flux Vision distingue deux catégories de visiteurs en séjour et de visiteurs présents à la journée selon la fréquence de leur venue sur le territoire. Les personnes présentes en séjour sur une durée limitée de manière occasionnelle constituent la catégorie des "touristes". Celles présentes de manière fréquente correspondent aux "habituellement présents". De même, les personnes venues sur le territoire à la journée (sans nuit sur place) sont réparties entre les "excursionnistes" pour les personnes venues de manière occasionnelle et les "excursionnistes récurrents" pour celles venant fréquemment. La prise en compte des catégories "touristes" et "excursionnistes" permet de mieux caractériser le phénomène touristique. La présence des excursionnistes récurrents résulte par exemple en grande partie des déplacements pour motif professionnel (trajets quotidiens entre le lieu de domicile et le lieu de travail).

Visiteurs présents en séjour

Visiteurs présents à la journée



A noter : chiffres conditionnés par les déplacements pour motifs professionnels "domicile-travail"

Max et min de fréquentation

Fréquentation par type de journée

	Septembre		Octobre	
	Min	Max	Min	Max
Touristes	jeu 28 43 790	ven 01 117 770	jeu 19 22 010	dim 01 53 070
Excursionnistes	jeu 28 23 720	dim 03 56 100	lun 16 17 090	dim 01 41 820

	Septembre		Octobre	
	Touristes	Excurs.	Touristes	Excurs.
Jours de semaine neutres	1,00	1,00	1,00	1,00
Jours de semaine vacances	x1,52	x1,46	x1,39	x1,29
Week-ends neutres	x1,11	x1,36	x1,47	x1,70
Week-ends vacances	x1,41	x1,62	x1,42	x1,53

(jours neutres = hors vacances, ponts et jours fériés)

Les coefficients multiplicateurs rendent compte de l'augmentation ou de la diminution de la fréquentation durant les périodes non ouvrées. La base de référence est le niveau moyen de fréquentation durant les jours de semaine "classiques", hors vacances, ponts ou jours fériés.



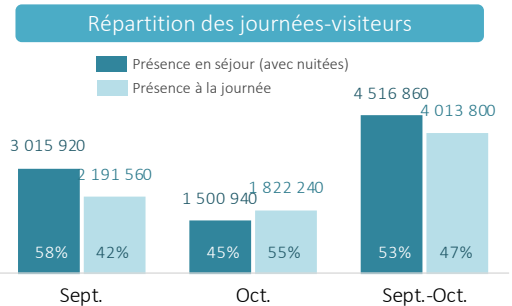
1 Nombre de personnes présentes en journée (fin)

Personnes vues sur le territoire durant la journée entre 6 heures du matin et minuit

Nombre total de journées visiteurs

8,53 millions de journées-visiteurs (présence 2 heures ou plus)

Nb total de personnes par jour	Sept.	Oct.	Sept.-Oct.
Présence en séjour (avec nuitées)	3 015 930	1 500 930	4 516 860
Touristes (sens commun)	2 494 240	1 077 420	3 571 660
Habituellement présents	521 690	423 510	945 200
Présence à la journée	2 191 560	1 822 240	4 013 800
Excursionnistes	1 051 470	834 340	1 885 810
Excursionnistes récurrents	1 140 090	987 900	2 127 990
Ensemble hors transit	5 207 490	3 323 170	8 530 660
Personnes en transit (< 2 h)	5 653 050	4 989 590	10 642 640



Visiteurs intra et extra départementaux. Définition des catégories en annexe
 Visiteurs excursionnistes extra-départementaux : Septembre = 773 160, Octobre = 579 660.
 (données reprises dans le baromètre bimestriel. Cf. site de l'ADT66)

2 Comparaison de l'évolution de la fréquentation avec celle du reste du département

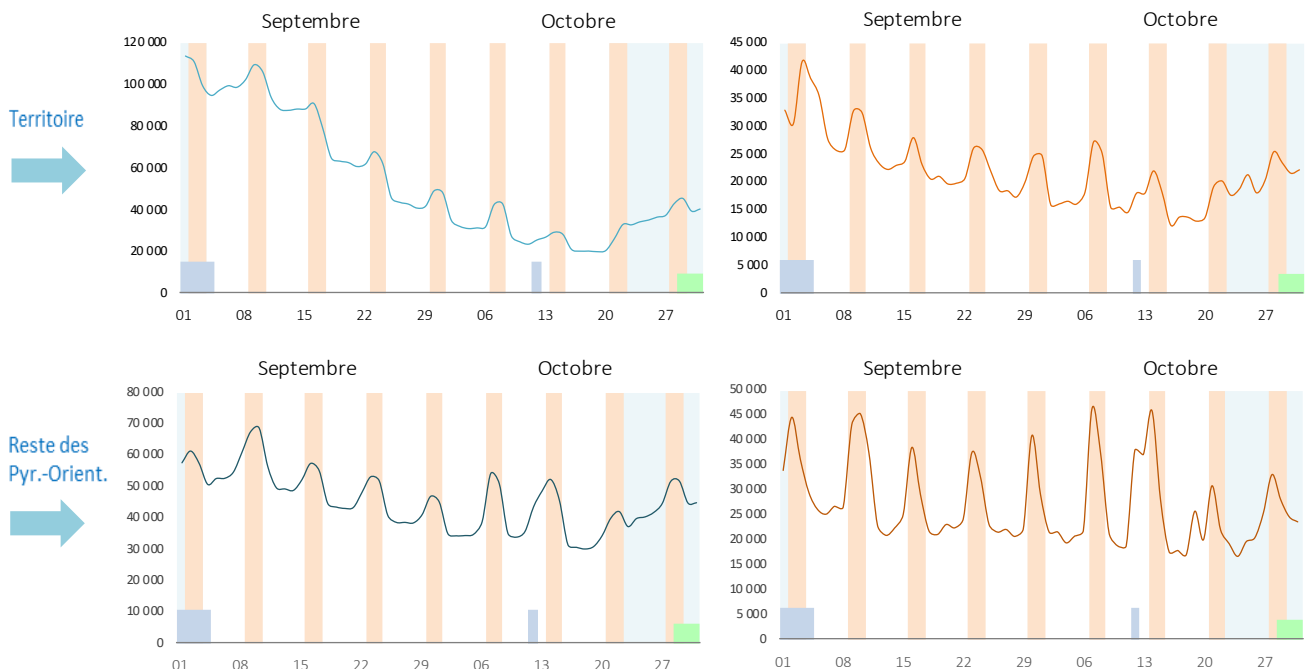
- Fréquentation des "touristes" et des "excursionnistes" provenant de l'extérieur du département (français et étrangers)
- En nombre de journées-visiteurs

Touristes

(présence non fréquente en séjour)

Excursionnistes

(présence non récurrente à la journée)





3 Le nombre de nuitées touristiques

01 Nombre moyen de nuitées par jour

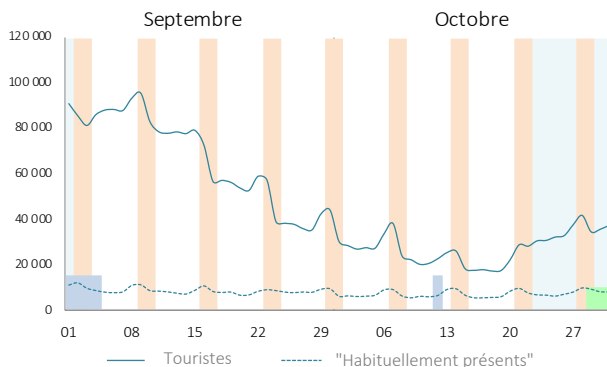
47 200 nuitées touristiques en moyenne par jour

55 100 nuitées en comptant les "habituellement présents"

Nb moyen de nuitées par jour	Sept.	Oct.	Sept.-Oct.
Touristes (sens commun)	67 250	27 750	47 170
Habituellement présents	8 710	7 170	7 920
Ensemble hors transit	75 950	34 910	55 100
Transit nocturne (< 2 h)	9 330	6 110	7 690

(Définition des catégories en annexe)

Évolution journalière du nombre de nuitées



Nombre total de nuitées

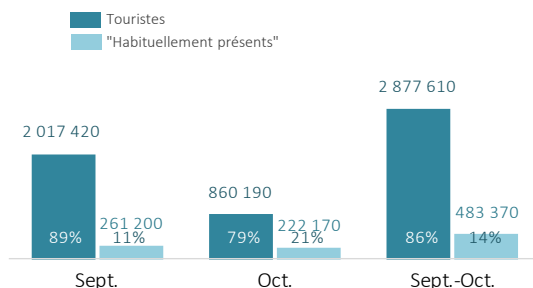
2,88 millions de nuitées touristiques au cours des deux mois

3,36 millions avec les "habituellement présents"

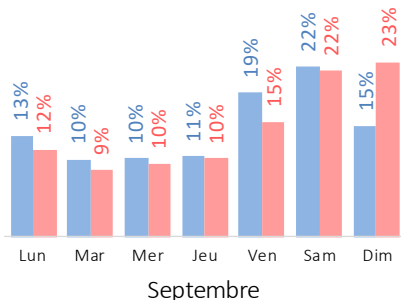
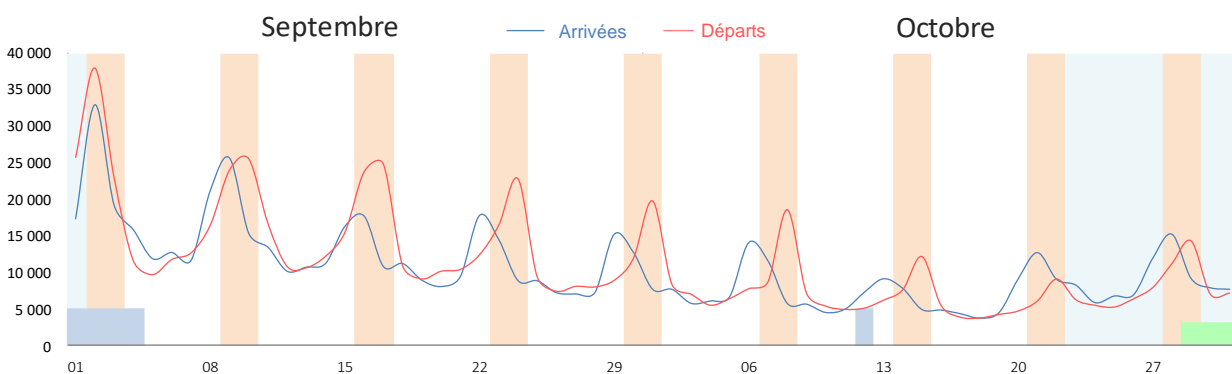
Nombre de nuitées	Sept.	Oct.	Sept.-Oct.
Touristes (sens commun)	2 017 420	860 190	2 877 610
dont extradépartementaux*	1 909 200	796 180	2 705 380
Habituellement présents	261 200	222 170	483 370
dont extradépartementaux	137 530	103 460	240 980
Ensemble	2 278 620	1 082 360	3 360 980

*Données reprises dans le baromètre départemental (Cf. site ADT66)

Nombre mensuel et bimestriel de nuitées

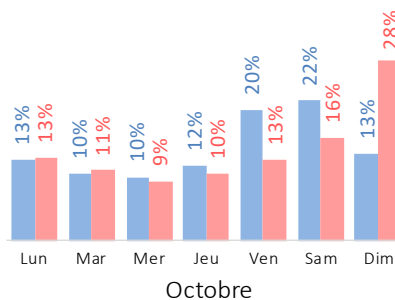


4 Les jours d'arrivée et de départ ("Touristes" extra-départementaux)



Répartition des arrivées et des départs par jour

■ Arrivées
■ Départs





5 Provenance 1 | La fréquentation intra-départementale

Dans le dispositif Flux Vision Tourisme la fréquentation intra-départementale est constituée par les individus dont l'adresse de facturation de l'abonnement en téléphonie mobile se situe dans le département. Cet indicateur est utilisé ici pour donner une approximation de la fréquentation générée par les habitants du département dans les autres zones que leur zone de résidence principale.



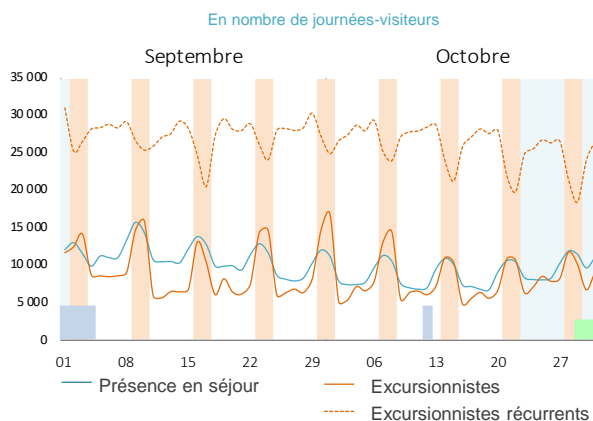
01 Nombre moyen de personnes par jour

45 300 personnes par jour en moyenne
(présence en séjour et à la journée)

Visiteurs intra-départementaux	Sept.	Oct.	Sept.-Oct.
Présence en séjour	11 140	8 970	10 040
Touristes (sens commun)	4 510	2 910	3 690
Habituellement présents	6 630	6 060	6 340
Présence à la journée	36 680	33 930	35 280
Excursionnistes	9 280	8 220	8 740
Excursionnistes récurrents	27 400	25 710	26 540
Ensemble hors transit	47 820	42 900	45 320
Personnes en transit (< 2 h)	33 530	33 770	33 650

(Définition des catégories en annexe)

Évolution de la fréquentation intra-départementale



Nombre total de journées-visiteurs

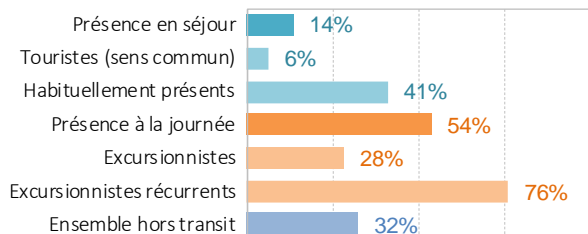
2 764 300 journées de présence générées par les habitants* du département
(présence en séjour ou à la journée)

Visiteurs intra-départementaux	Sept.	Oct.	Sept.-Oct.
Présence en séjour	334 050	278 130	612 180
Touristes (sens commun)	135 240	90 110	225 350
Habituellement présents	198 820	188 010	386 830
Présence à la journée	1 100 370	1 051 740	2 152 110
Excursionnistes	278 310	254 680	532 990
Excursionnistes récurrents	822 060	797 060	1 619 120
Ensemble hors transit	1 434 420	1 329 870	2 764 290
Personnes en transit (< 2 h)	1 005 840	1 046 760	2 052 600

(Définition des catégories en annexe)

* Approximation par la commune de facturation de la ligne mobile

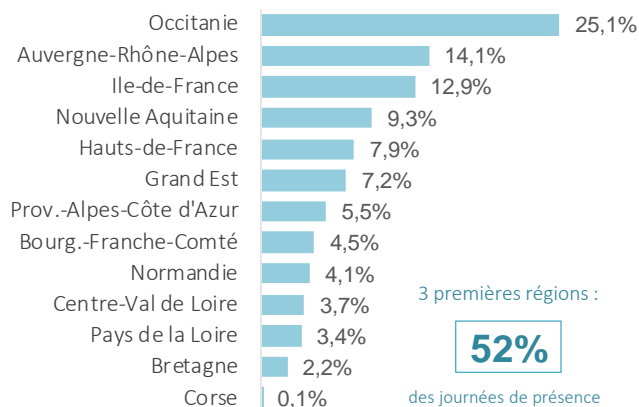
Poids de la fréquentation intra-départementale



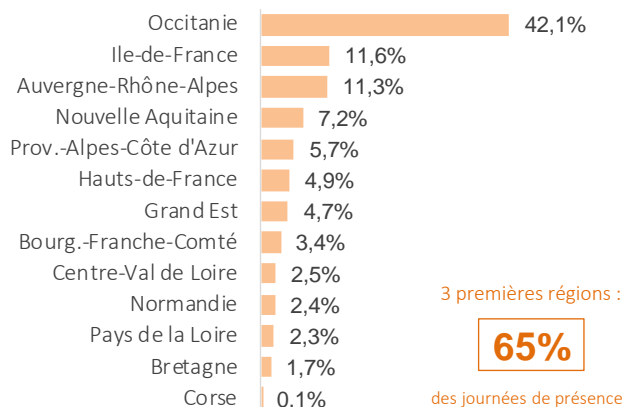
En % du nombre total des journées-visiteurs (intra + extra)

6 Provenance 2 | Les régions de provenance des visiteurs français

Présents en séjour



Présents à la journée

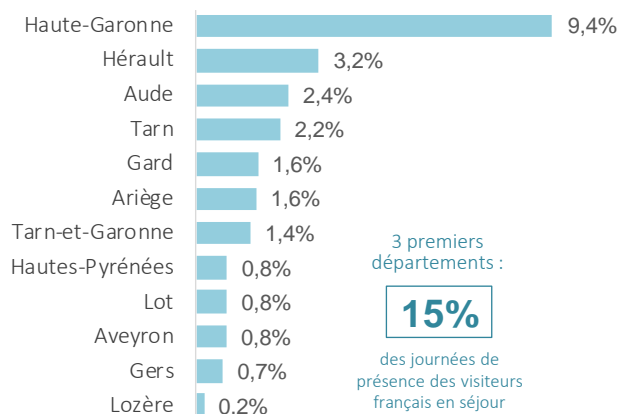


En % des journées de présence des visiteurs français. Occitanie : hors Pyrénées-Orientales.

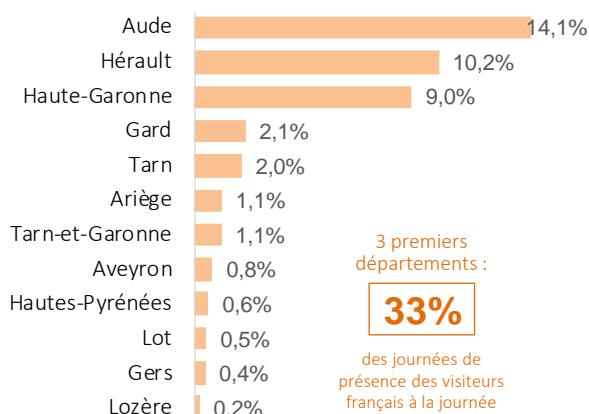


7 Provenance 3 | Départements de provenance des visiteurs français Focus Occitanie

Présents en séjour



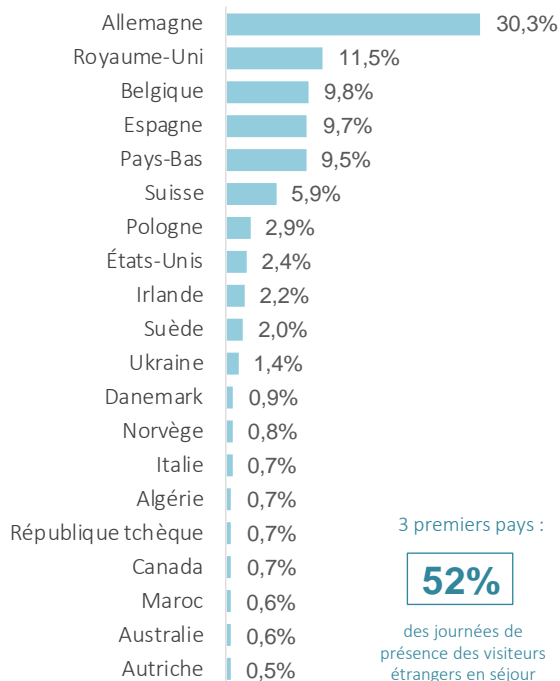
Présents à la journée



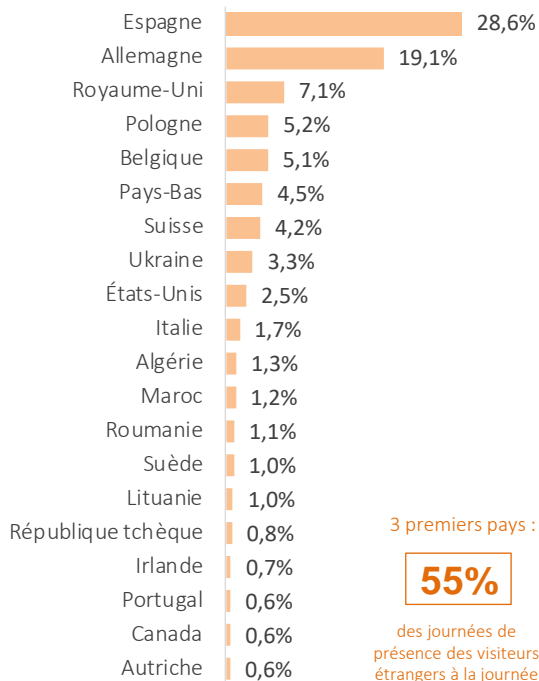
En % des journées de présence des visiteurs français extra-départementaux

8 Provenance 4 | Pays de provenance des visiteurs étrangers

Présents en séjour



Présents à la journée



En % des journées de présence des visiteurs étrangers



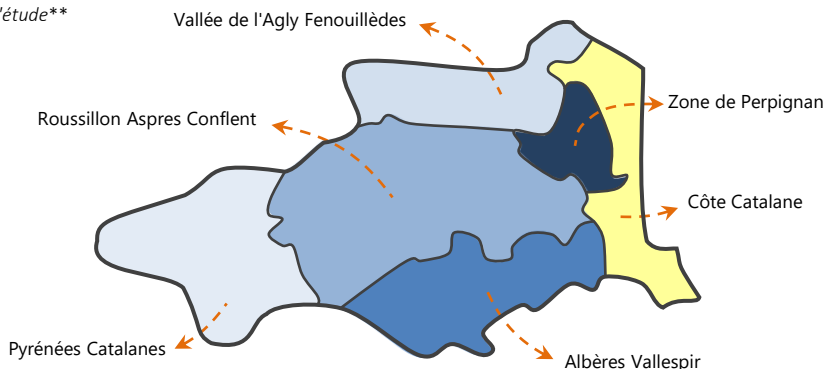
9 Mobilité des individus au sein du département

Zones de provenance des touristes en séjour dans le reste du département qui viennent pour la journée sur le territoire

En % du nombre de journées-visiteurs des excursionnistes* concernés.
Visiteurs en présence majoritaire durant la journée dans la zone d'étude**

Zones du département	%
Perpignan	60,7%
Albères Vallespir	21,1%
Roussillon Aspres Conflent	14,2%
Vallée de l'Agly Fenouillèdes	3,6%
Pyrénées Catalanes	NS
Total	100,0%

NS = Non significatif

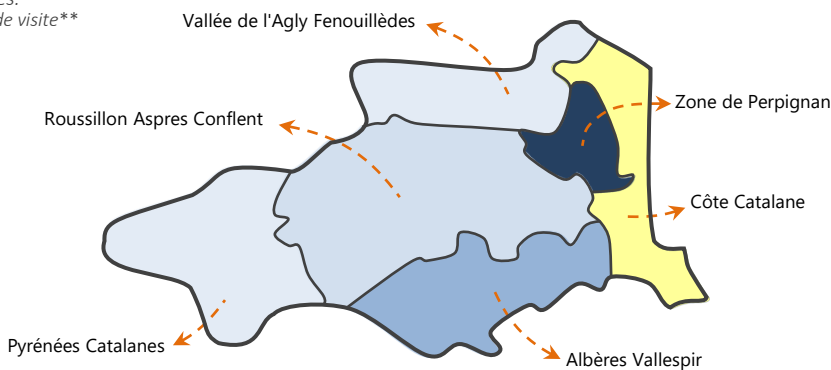


Zones de destination à la journée des touristes en séjour sur le territoire

En % du nombre de journées-visiteurs des touristes* concernés.
Visiteurs en présence majoritaire durant la journée dans la zone de visite**

Zones du département	%
Perpignan	77,8%
Albères Vallespir	18,7%
Roussillon Aspres Conflent	1,8%
Pyrénées Catalanes	NS
Vallée de l'Agly Fenouillèdes	NS
Total	100,0%

NS = Non significatif

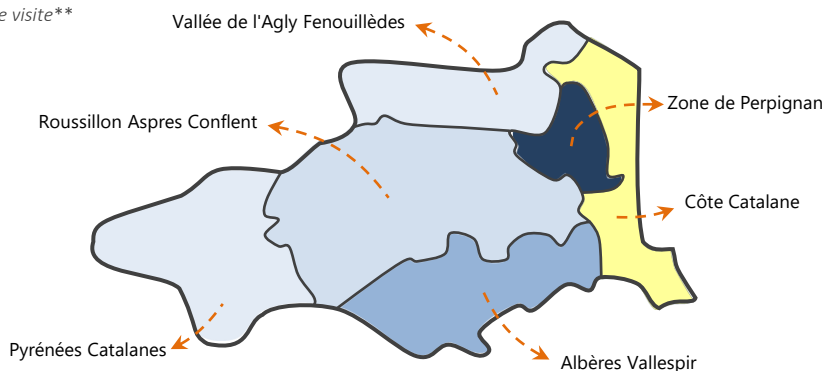


Zones de destination à la journée des personnes résidant sur le territoire

En % du nombre de journées-visiteurs des résidents* concernés.
Visiteurs en présence majoritaire durant la journée dans la zone de visite**

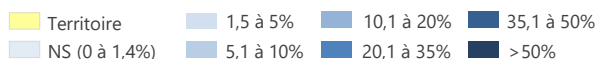
Zones du département	%
Perpignan	85,2%
Albères Vallespir	11,2%
Roussillon Aspres Conflent	2,7%
Vallée de l'Agly Fenouillèdes	NS
Pyrénées Catalanes	NS
Total	100,0%

NS = Non significatif



* Catégories de visiteurs retenues dans la segmentation Flux Vision

** Pour plus d'informations voir note d'interprétation



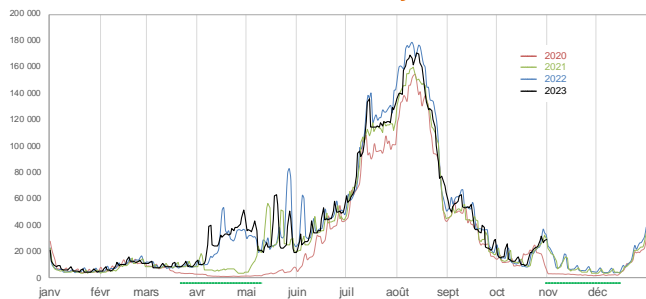


10 Évolution journalière de la fréquentation 2020-2023

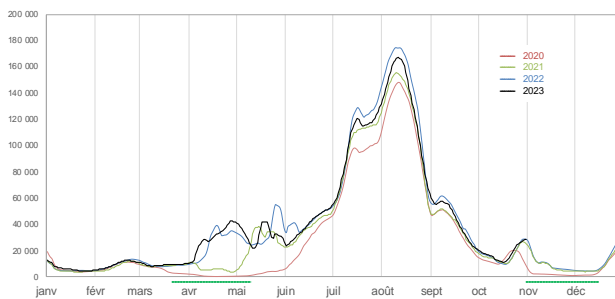
Afin de caractériser au mieux la fréquentation touristique les tendances ci-après portent sur les touristes (hors habituellement présents) et les excursionnistes (hors excursionnistes récurrents) provenant de l'extérieur du département. Données disponibles à titre comparatif pour l'ensemble du département et ses six infra-zones dans le [baromètre bimestriel](#) (cf. site de l'observatoire de l'ADT66).

NUITÉES TOURISTIQUES

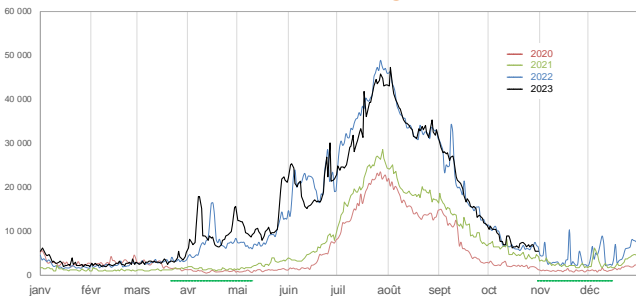
Visiteurs français



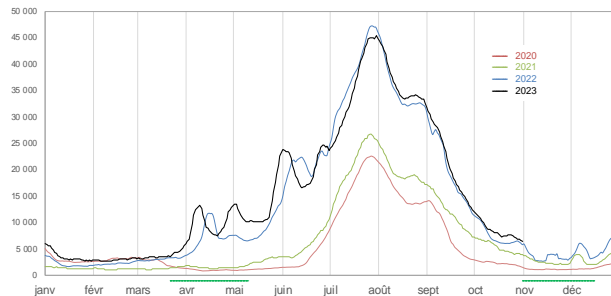
Valeurs lissées



Visiteurs étrangers

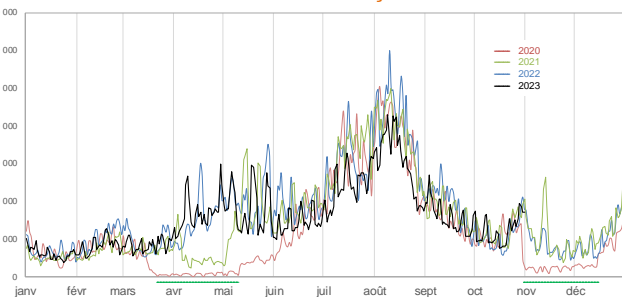


Valeurs lissées

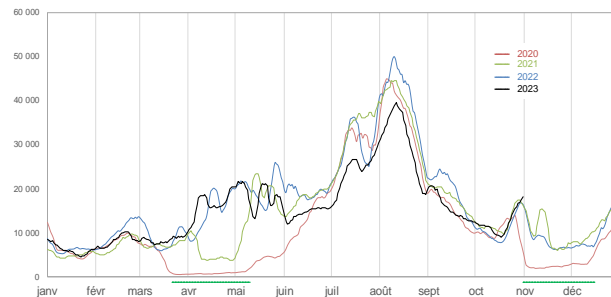


JOURNÉES DE PRÉSENCE DES EXCURSIONNISTES

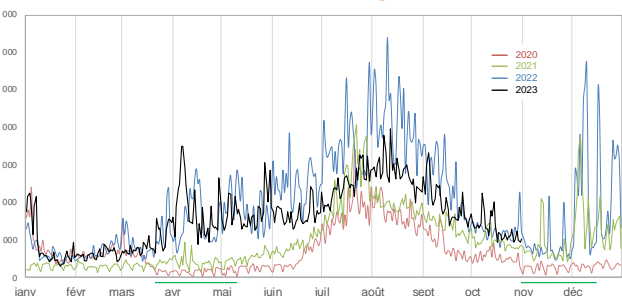
Visiteurs français



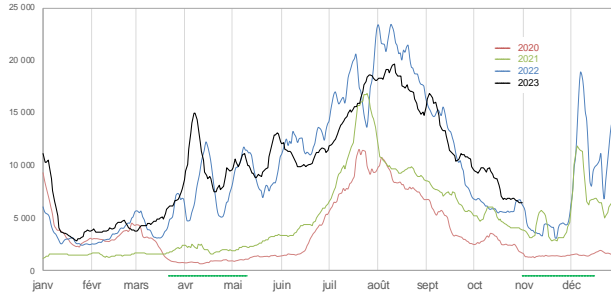
Valeurs lissées



Visiteurs étrangers



Valeurs lissées



■ Définitions

Indicateurs temporels

Journée : période allant de 6 heures du matin à minuit.

Nuit : période allant de minuit à 6 heures du matin.

Nuitée : le dispositif FVT compte une nuitée lorsqu'une personne est vue plus de 2 heures consécutives la nuit sur la zone d'observation en présence majoritaire c'est-à-dire sans être vue plus de temps au cours de la même nuit sur une autre zone.

Différence nuit/nuitée : *exemple* : lors d'un séjour de 4 nuits un groupe de 3 personnes génère 12 nuitées.

Séjour : période de présence comportant au moins une nuitée.

Séjour touristique : séjour n'excédant pas 21 nuits.

Présence à la journée : présence de plus de 2 heures entre 6h du matin et minuit sans effectuer de nuitée ni la nuit du jour considéré (de minuit à 6 heures du matin) ni la nuit suivante.

Journée-visiteur (EMC) : personne vue sur le territoire plus de 2 heures durant la journée. *Exemple* : un groupe de 2 personnes présent 5 fois à la journée génère 10 journées-visiteur.

Catégories d'individus

Résident : individu qui, au cours des 8 dernières semaines (56 derniers jours) a été vu le plus souvent la nuit sur le territoire et y a passé plus de 22 nuits (consécutivement ou non).

Habituellement présent : individu qui n'est pas résident du territoire et qui y a été vu plus de 4 fois sur des semaines différentes au cours des 8 dernières semaines.

Touriste : individu qui n'est pas résident du territoire et qui y a été vu au maximum sur 4 semaines, au moins une fois par semaine, sur les 8 dernières semaines.

Excursionniste : personne présente à la journée (voir définition ci-dessus) de 1 à 4 fois au cours des 15 derniers jours.

Excursionniste récurrent : personne présente à la journée (voir définition ci-dessus) 5 fois ou plus au cours des 15 derniers jours.

Fréquentation "intra-départementale" ou fréquentation "locale" : fréquentation des personnes dont l'adresse de facturation de l'abonnement en téléphonie mobile se situe dans le département.

Fréquentation "extra-départementale" ou fréquentation "non locale" : fréquentation des personnes dont l'adresse de facturation de l'abonnement en téléphonie mobile se situe hors du département (autres départements français ou pays étranger).

Arrivée : "touriste" ou "habituellement présent" ayant passé une nuit sur la zone sans y avoir été vu les deux nuits précédentes.

Départ : "touriste" ou "habituellement présent" ayant passé une nuit sur la zone sans y avoir été vu les deux nuits suivantes.

■ Les 6 zones touristiques du département

