



BAROMÈTRE DE CONJONCTURE TOURISTIQUE 2020-2023

Janvier à octobre 2023

Décembre 2023

PYRÉNÉES MÉDITERRANÉE EN PAYS CATALAN

Agence de Développement Touristique des Pyrénées-Orientales
Baromètre de conjoncture touristique 2020-2023
Données sources : Flux Vision Tourisme
Exploitation : Eric Maurence Consultants (EMC)
Décembre 2023



Sommaire



Vous pouvez accéder à une page en cliquant sur son intitulé.

Pour revenir au sommaire utilisez le renvoi présent sur toutes les pages en haut à droite

 [Sommaire](#)

Pages

4	1. Le dispositif d'observation
7	2. Au cours de ces derniers mois, de nombreux faits constatés
9	3. Les volumes de fréquentation mensuelle (tableaux)
10	Pyrénées-Orientales : nuitées touristiques
11	Pyrénées-Orientales : excursionnistes
12	Côte Catalane : nuitées touristiques
13	Côte Catalane : excursionnistes
14	Pyrénées Catalanes : nuitées touristiques
15	Pyrénées Catalanes : excursionnistes
16	Zone de Perpignan : nuitées touristiques
17	Zone de Perpignan : excursionnistes
18	Albères-Vallespir : nuitées touristiques
19	Albères-Vallespir : excursionnistes
20	Vallée de l'Agly-Fenouillèdes : nuitées touristiques
21	Vallée de l'Agly-Fenouillèdes : excursionnistes
22	Roussillon-Aspres-Conflent : nuitées touristiques
23	Roussillon-Aspres-Conflent : excursionnistes
25	4. Les courbes de fréquentation journalières
26	Les nuitées touristiques françaises
27	Les nuitées touristiques étrangères
28	Les excursionnistes français
29	Les excursionnistes étrangers

Pages

31	5. Les courbes de fréquentation journalières. Valeurs lissées
32	Les nuitées touristiques françaises
33	Les nuitées touristiques étrangères
34	Les excursionnistes français
35	Les excursionnistes étrangers
37	6. Les courbes de fréquentation par espace géographique
38	Pyrénées-Orientales : évolutions journalières
39	Pyrénées-Orientales : valeurs lissées
40	Côte Catalane : évolutions journalières
41	Côte Catalane : valeurs lissées
42	Pyrénées Catalanes : évolutions journalières
43	Pyrénées Catalanes : valeurs lissées
44	Zone de Perpignan : évolutions journalières
45	Zone de Perpignan : valeurs lissées
46	Albères-Vallespir : évolutions journalières
47	Albères-Vallespir : valeurs lissées
48	Vallée de l'Agly-Fenouillèdes : évolutions journalières
49	Vallée de l'Agly-Fenouillèdes : valeurs lissées
50	Roussillon-Aspres-Conflent : évolutions journalières
51	Roussillon-Aspres-Conflent : valeurs lissées
52	7. Ces tendances lourdes vont s'inscrire dans le temps

1

Le dispositif d'observation

L'observation de la fréquentation touristique réalisée par l'ADT s'appuie sur de multiples sources de données : BET François Marchand (analyse des flux), INSEE (hébergements labellisés), Kantar (enquête nationale), informations collectées auprès des acteurs touristiques locaux (professionnels, remontées mécaniques, musées et sites de visite...).

Depuis 2014 le service observatoire de l'ADT prend également en compte les données issues du dispositif **Flux Vision Tourisme** développé par l'opérateur de téléphonie mobile Orange¹. A la différence des autres informations quantitatives utilisées, les données Flux Vision sont fournies en continu tout au long de l'année et autorisent donc la production périodique de résultats. Avec l'appui du bureau d'études Éric Maurence Consultants, les tendances ressortant de l'exploitation de ces données sont ainsi communiquées tous les deux mois à partir de deux séries de documents complémentaires actualisés et accessibles sur [le site Pro de l'ADT](#) : les bulletins bimestriels de fréquentation et le présent baromètre de conjoncture.

Les volumes de fréquentation et tendances d'évolution présentés ci-après ne résultent donc pas de l'analyse combinée et définitive de l'ensemble des données traitées par l'ADT mais des seules données issues du dispositif Flux Vision Tourisme.

1 Les bulletins bimestriels de fréquentation (7 bulletins tous les 2 mois, 42 documents par an).

Centrés sur un périmètre géographique (le département dans son ensemble ou l'une de ses six zones touristiques) ils proposent de multiples données sur la fréquentation touristique et excursionniste. Ces données portent notamment sur :

- ✓ les nuitées touristiques (1/3 commercial, 2/3 non commercial²)
- ✓ la fréquentation des excursionnistes (visiteurs présents à la journée)
- ✓ la fréquentation touristique intra-départementale (générée par les habitants)
- ✓ la provenance des visiteurs (français et étrangers)
- ✓ la mobilité entre les zones touristiques du département



2 Le baromètre de conjoncture (1 baromètre tous les 2 mois, 6 documents par an)

En complément des bulletins bimestriels, le baromètre de conjoncture, présente les données mensuelles disponibles depuis **janvier 2020**. Il permet une **comparaison** des volumes mensuels et annuels de fréquentation sur plusieurs années.

(1) Ce dispositif permet de convertir les données captées par le réseau mobile Orange en données statistiques anonymisées permettant d'estimer et d'étudier la fréquentation des territoires et le déplacement des populations. Il a été développé par Orange en partenariat avec le réseau national des Agences de Développement Touristique et conformément aux dispositions de la CNIL et du Règlement Général sur la Protection des Données.

(2) Estimations ADT66

1. Le dispositif d'observation (suite)

2 Le baromètre de conjoncture (suite)

Comme les bulletins bimestriels, le baromètre porte sur les fréquentations **touristiques** (avec nuitées) et **excursionnistes** (à la journée). Il distingue les fréquentations françaises et étrangères.

Afin de rendre compte au plus près du phénomène touristique le baromètre se polarise sur la fréquentation des visiteurs venant de manière **non récurrente** depuis **l'extérieur du département**. Les données relatives à deux catégories Flux Vision de visiteurs extra-départementaux sont ainsi présentées : les touristes (hors "habituellement présents") et les excursionnistes (hors "excursionnistes récurrents")⁽¹⁾.

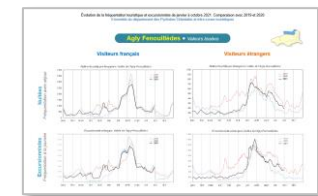
L'évolution de la fréquentation depuis mars 2020 ayant été fortement conditionnée par la crise sanitaire liée à la **Covid-19** sont présentées, en plus des valeurs mensuelles, les volumes de fréquentation pour les périodes marquées par les confinements stricts de 2020 :

- Avant confinement : du 1^{er} janvier au 16 mars 2020
- 1^{er} confinement : du 17 mars au 11 mai 2020
- Inter-confinement : du 12 mai au 28 octobre 2020
- 2^{ème} confinement : du 29 octobre au 15 décembre 2020
- Post-confinements : du 16 au 31 décembre 2020

Afin de faciliter le repérage des tendances, **des courbes de fréquentation lissées** figurent (pages 29 à 32) en plus des courbes reprenant les valeurs journalières (pages 24 à 27).

Les huit courbes de fréquentation brutes et lissées **propres à chaque espace géographique** sont présentées dans des pages spécifiques (pages 34 à 47). Ces courbes sont reprises dans les bulletins bimestriels par zone.

Dans ces bulletins sont également rappelées les valeurs mentionnées dans le présent baromètre afin de faciliter le lien entre les deux documents.



(1) [pour la définition de ces catégories voir la note d'interprétation des bulletins bimestriels](#)

A noter : la proportion de visiteurs étrangers estimée par le dispositif Flux Vision Tourisme est surestimée au regard des observations effectuées au cours des dernières années et des autres sources d'informations disponibles.

Les données relatives à la fréquentation étrangère mentionnées ci-après traduisent des tendances mais sont donc à considérer avec prudence.

2

Au cours des deux derniers mois, de nombreux faits constatés

Par rapport à 2022, sur ces deux derniers mois, nous constatons* :

- ▶ Une baisse des nuitées touristiques à l'échelle du département de 3% au mois de septembre. Une hausse au mois d'octobre de 3%.
- ▶ Au niveau des excursionnistes français, une baisse au mois de septembre de 11%, une légère hausse au mois d'octobre.
- ▶ La côte catalane enregistre une baisse des nuitées touristiques sur la période. La baisse est aussi constatée au niveau des excursionnistes.
- ▶ Pour notre espace urbain, Perpignan, on constate une hausse des nuitées touristiques françaises au mois de septembre et octobre.
- ▶ Au niveau de notre espace campagne et de ces trois infra-territoires (Vallée de l'Agly-Fenouillèdes, Roussillon-Aspres-Conflent, Albères-Vallespir), nous constatons des différences. Une baisse des nuitées françaises sur le secteur Roussillon-Aspres-Conflent ainsi que Albères-Vallespir. Une hausse sur la vallée de l'Agly-Fenouillèdes sur cette même période.
- ▶ Enfin, au niveau des Pyrénées-Catalanes, une légère baisse des nuitées touristiques françaises sur les deux derniers mois.

* Tendances relatives à la fréquentation française

2. Au cours des derniers mois, de nombreux faits constatés (fin)

En conclusion, sur les 10 premiers mois de l'année 2023, par rapport à 2022, le dispositif flux vision orange met en évidence* :

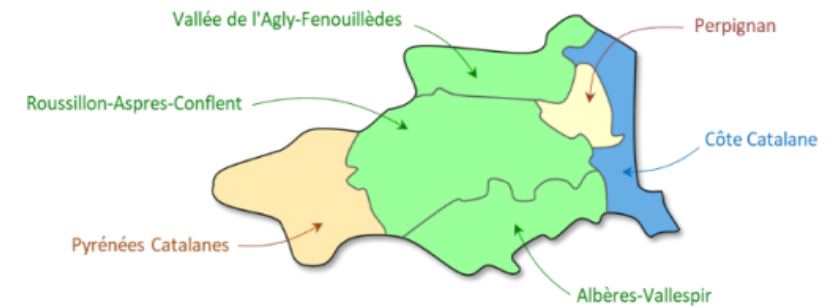
- ▶ Une baisse des nuitées touristiques françaises (- 3%).
- ▶ Sur ces 10 premiers mois, seuls deux mois sont en hausse (avril et octobre).
- ▶ Une baisse des excursionnistes très marquée.
- ▶ Des nuitées touristiques françaises en retrait sur la côte catalane.
- ▶ Des nuitées touristiques françaises globalement stables sur les Pyrénées-Catalanes et sur notre espace urbain, Perpignan.
- ▶ Sur notre espace campagne, une baisse des nuitées touristiques sauf sur l'espace Agly-Fenouillèdes.
- ▶ Ce que ne montrent pas ces graphes, c'est l'importance du tourisme intra-départemental. Pour cela, nous vous invitons à vous tourner vers nos bulletins bimestriels. Il se situe à plus de 25% des nuitées touristiques et, durant cette année 2022, a même atteint plus de 35% de celles-ci. L'ultra-proximité est bien réelle. Elle se développera encore. C'est une tendance de fond. La recherche du dépaysement sans les kilomètres. Nos quatre dimensions sont la singularité de notre destination.

* Tendances relatives à la fréquentation française

3 | Les volumes de fréquentation mensuelle

- ➔ **Fréquentations touristiques et excursionnistes**
- ➔ **Fréquentations françaises et étrangères**
- ➔ **Comparaisons 2020 / 2021 / 2022 / 2023**
- ➔ **Volumes pendant et hors confinement**

Par zone géographique



Ensemble du département

1) Pyrénées-Orientales : nuitées touristiques

Strate : "touristes" (hors "habituellement présents") provenant de l'extérieur du département



Département

Pyrénées-Orientales	Années	jours	Nuitées touristiques françaises						Nuitées touristiques étrangères						Total nuitées touristiques					
			2020	2021	2022	2023	23/21	23/22	2020	2021	2022	2023	23/21	23/22	2020	2021	2022	2023	23/21	23/22
Total			16 719 080	20 158 360	22 945 040	-		5 415 550	6 831 860	11 413 720	-		22 134 630	26 990 220	34 358 760	-				
Sous-total (10 mois)			15 763 390	18 524 090	21 215 890	20 634 650	+11%	-3%	4 918 360	5 809 910	10 144 110	10 517 450	+81%	+4%	20 681 750	24 334 000	31 360 000	31 152 100	+28%	-1%
Janvier	31		628 320	501 810	612 860	607 150	+21%	-1%	534 190	252 660	503 120	572 520	+127%	+14%	1 162 510	754 470	1 115 980	1 179 670	+56%	+6%
Février	28/9		982 210	767 520	1 047 570	995 810	+30%	-5%	442 570	195 880	432 650	469 050	+139%	+8%	1 424 780	963 400	1 480 220	1 464 860	+52%	-1%
Mars	31		473 310	616 680	777 460	738 810	+20%	-5%	310 600	253 620	504 990	515 500	+103%	+2%	783 910	870 300	1 282 450	1 254 310	+44%	-2%
Avril	30		80 300	434 730	1 310 880	1 460 370	+236%	+11%	146 500	263 430	752 100	832 480	+216%	+11%	226 800	698 160	2 062 980	2 292 850	+228%	+11%
Mai	31		230 350	1 340 420	1 631 900	1 599 220	+19%	-2%	172 940	343 650	735 620	870 200	+153%	+18%	403 290	1 684 070	2 367 520	2 469 420	+47%	+4%
Juin	30		1 295 650	1 696 520	1 899 230	1 782 250	+5%	-6%	306 510	496 540	1 163 830	1 140 770	+130%	-2%	1 602 160	2 193 060	3 063 060	2 923 020	+33%	-5%
Juillet	31		3 984 530	4 462 110	4 663 390	4 474 730	+0%	-4%	1 043 270	1 277 470	2 043 170	1 938 060	+52%	-5%	5 027 800	5 739 580	6 706 560	6 412 790	+12%	-4%
Août	31		5 385 740	5 737 310	6 120 470	5 856 770	+2%	-4%	1 106 470	1 373 940	2 081 500	2 207 850	+61%	+6%	6 492 210	7 111 250	8 201 970	8 064 620	+13%	-2%
Septembre	30		1 747 400	1 878 070	2 059 920	1 989 280	+6%	-3%	534 740	793 750	1 162 520	1 240 030	+56%	+7%	2 282 140	2 671 820	3 222 440	3 229 310	+21%	+0%
Octobre	31		955 580	1 088 920	1 092 210	1 130 260	+4%	+3%	320 570	558 970	764 610	730 990	+31%	-4%	1 276 150	1 647 890	1 856 820	1 861 250	+13%	+0%
Novembre	30		176 120	651 170	668 510	-		216 320	373 040	463 180	-		392 440	1 024 210	1 131 690	-				
Décembre	31		779 570	983 100	1 060 640	-		280 870	648 910	806 430	-		1 060 440	1 632 010	1 867 070	-				
Avant confinement (20)	75		1 978 050	1 603 060	2 119 240	2 027 140	+26%	-4%	1 183 200	562 330	1 192 840	1 299 970	+131%	+9%	3 161 250	2 165 390	3 312 080	3 327 110	+54%	+0%
1er confinement (20)	56		217 770	987 220	2 120 680	2 329 930	+136%	+10%	303 830	507 870	1 227 940	1 383 280	+172%	+13%	521 600	1 495 090	3 348 620	3 713 210	+148%	+11%
Inter-confinement (20)	172		13 553 030	15 873 520	16 916 220	16 222 790	+2%	-4%	3 424 060	4 715 550	7 692 850	7 814 440	+66%	+2%	16 977 090	20 589 070	24 609 070	24 037 230	+17%	-2%
2ème confinement (20)	46		270 310	888 820	916 510	-		341 750	699 750	831 400	-		612 060	1 588 570	1 747 910	-				
Post-confinement (20)	16		699 940	805 740	872 390	-		162 710	346 360	468 680	-		862 650	1 152 100	1 341 070	-				

Ensemble du département



Département

2) Pyrénées-Orientales : excursionnistes (journées de présence)

Strate : "excursionnistes" (hors "excursionnistes récurrents") provenant de l'extérieur du département

Pyrénées-Orientales		Excursionnistes français						Excursionnistes étrangers						Total excursionnistes					
Années	jours	2020	2021	2022	2023	23/21	23/22	2020	2021	2022	2023	23/21	23/22	2020	2021	2022	2023	23/21	23/22
Total		6 363 900	7 952 850	9 478 740	-			4 604 850	5 732 270	9 809 490	-			10 968 750	13 685 120	19 288 230	-		
Sous-total (10 mois)		5 877 800	6 848 220	8 424 160	7 570 910	+11%	-10%	4 202 570	4 516 160	8 475 520	8 023 210	+78%	-5%	10 080 370	11 364 380	16 899 680	15 594 120	+37%	-8%
Janvier	31	401 990	323 450	421 000	409 820	+27%	-3%	611 390	200 010	644 010	574 420	+187%	-11%	1 013 380	523 460	1 065 010	984 240	+88%	-8%
Février	28/9	587 990	367 640	613 000	539 110	+47%	-12%	532 310	174 400	529 330	558 760	+220%	+6%	1 120 300	542 040	1 142 330	1 097 870	+103%	-4%
Mars	31	261 460	367 440	518 360	494 820	+35%	-5%	299 310	243 820	535 840	567 410	+133%	+6%	560 770	611 260	1 054 200	1 062 230	+74%	+1%
Avril	30	33 040	237 450	702 190	768 290	+224%	+9%	126 880	248 050	686 710	780 460	+215%	+14%	159 920	485 500	1 388 900	1 548 750	+219%	+12%
Mai	31	127 260	696 240	914 740	919 800	+32%	+1%	164 560	309 970	671 890	722 350	+133%	+8%	291 820	1 006 210	1 586 630	1 642 150	+63%	+3%
Juin	30	620 310	707 870	817 830	655 840	-7%	-20%	270 610	416 130	879 030	711 010	+71%	-19%	890 920	1 124 000	1 696 860	1 366 850	+22%	-19%
Juillet	31	1 193 620	1 204 020	1 208 400	1 029 830	-14%	-15%	638 370	834 510	1 224 740	1 085 210	+30%	-11%	1 831 990	2 038 530	2 433 140	2 115 040	+4%	-13%
Août	31	1 387 320	1 455 570	1 721 730	1 338 660	-8%	-22%	773 430	923 350	1 716 980	1 424 860	+54%	-17%	2 160 750	2 378 920	3 438 710	2 763 520	+16%	-20%
Septembre	30	703 790	794 180	850 000	752 460	-5%	-11%	429 810	608 380	927 420	889 920	+46%	-4%	1 133 600	1 402 560	1 777 420	1 642 380	+17%	-8%
Octobre	31	561 020	694 360	656 910	662 280	-5%	+1%	355 900	557 540	659 570	708 810	+27%	+7%	916 920	1 251 900	1 316 480	1 371 090	+10%	+4%
Novembre	30	109 400	517 870	485 780	-			178 430	399 250	415 730	-			287 830	917 120	901 510	-		
Décembre	31	376 700	586 760	568 800	-			223 850	816 860	918 240	-			600 550	1 403 620	1 487 040	-		
Avant confinement (20)	75	1 232 490	885 670	1 321 740	1 217 250	+37%	-8%	1 372 330	484 500	1 442 470	1 432 220	+196%	-1%	2 604 820	1 370 170	2 764 210	2 649 470	+93%	-4%
1er confinement (20)	56	69 490	580 140	1 257 920	1 342 420	+131%	+7%	244 060	477 430	1 199 650	1 310 920	+175%	+9%	313 550	1 057 570	2 457 570	2 653 340	+151%	+8%
Inter-confinement (20)	172	4 570 660	5 345 600	5 809 500	4 982 840	-7%	-14%	2 580 650	3 527 770	5 802 110	5 262 390	+49%	-9%	7 151 310	8 873 370	11 611 610	10 245 230	+15%	-12%
2ème confinement (20)	46	200 130	761 510	721 570	-			290 150	854 490	890 360	-			490 280	1 616 000	1 611 930	-		
Post-confinement (20)	16	291 140	379 910	367 990	-			117 660	388 070	474 890	-			408 800	767 980	842 880	-		

Zones touristiques

1) Côte Catalane : nuitées touristiques

Strate : "touristes" (hors "habituellement présents") provenant de l'extérieur du département



Espace LITTORAL

Côte Catalane		Nuitées touristiques françaises						Nuitées touristiques étrangères						Total nuitées touristiques					
Années	jours	2020	2021	2022	2023	23/21	23/22	2020	2021	2022	2023	23/21	23/22	2020	2021	2022	2023	23/21	23/22
Total		9 847 810	12 053 320	14 201 320	-			1 812 190	2 364 360	4 743 130	-			11 660 000	14 417 680	18 944 450	-		
Sous-total (10 mois)		9 522 450	11 461 510	13 525 250	13 055 140	+14%	-3%	1 732 780	2 190 910	4 475 540	4 562 070	+108%	+2%	11 255 230	13 652 420	18 000 790	17 617 210	+29%	-2%
Janvier	31	210 200	171 560	188 470	207 320	+21%	+10%	90 470	41 790	70 730	96 600	+131%	+37%	300 670	213 350	259 200	303 920	+42%	+17%
Février	28/9	253 680	236 640	281 980	270 000	+14%	-4%	84 390	32 710	65 000	71 670	+119%	+10%	338 070	269 350	346 980	341 670	+27%	-2%
Mars	31	167 770	266 490	283 140	287 170	+8%	+1%	69 870	40 660	97 570	103 290	+154%	+6%	237 640	307 150	380 710	390 460	+27%	+3%
Avril	30	29 230	195 220	775 440	893 830	+358%	+15%	28 570	43 720	229 590	289 610	+562%	+26%	57 800	238 940	1 005 030	1 183 440	+395%	+18%
Mai	31	93 210	811 260	1 041 560	998 290	+23%	-4%	34 820	77 830	268 300	374 130	+381%	+39%	128 030	889 090	1 309 860	1 372 420	+54%	+5%
Juin	30	842 580	1 097 800	1 290 060	1 196 860	+9%	-7%	100 900	171 300	626 510	605 730	+254%	-3%	943 480	1 269 100	1 916 570	1 802 590	+42%	-6%
Juillet	31	2 714 990	3 073 930	3 360 930	3 212 780	+5%	-4%	531 590	654 570	1 186 740	1 082 940	+65%	-9%	3 246 580	3 728 500	4 547 670	4 295 720	+15%	-6%
Août	31	3 645 530	3 908 000	4 382 570	4 126 530	+6%	-6%	490 100	606 350	1 096 210	1 095 080	+81%	-0%	4 135 630	4 514 350	5 478 780	5 221 610	+16%	-5%
Septembre	30	1 121 410	1 180 960	1 378 690	1 305 880	+11%	-5%	232 490	354 690	602 070	603 320	+70%	+0%	1 353 900	1 535 650	1 980 760	1 909 200	+24%	-4%
Octobre	31	443 850	519 650	542 410	556 480	+7%	+3%	69 580	167 290	232 820	239 700	+43%	+3%	513 430	686 940	775 230	796 180	+16%	+3%
Novembre	30	60 010	266 870	293 160	-			32 110	73 940	105 430	-			92 120	340 810	398 590	-		
Décembre	31	265 350	324 940	382 910	-			47 300	99 510	162 160	-			312 650	424 450	545 070	-		
Avant confinement (20)	75	586 340	541 190	619 820	620 480	+15%	+0%	221 450	93 150	182 790	215 120	+131%	+18%	807 790	634 340	802 610	835 600	+32%	+4%
1er confinement (20)	56	85 910	478 200	1 214 190	1 379 670	+189%	+14%	62 040	84 350	356 850	462 220	+448%	+30%	147 950	562 550	1 571 040	1 841 890	+227%	+17%
Inter-confinement (20)	172	8 844 220	10 412 850	11 658 990	11 026 140	+6%	-5%	1 447 980	2 009 030	3 929 400	3 879 280	+93%	-1%	10 292 200	12 421 880	15 588 390	14 905 420	+20%	-4%
2ème confinement (20)	46	91 130	359 350	397 430	-			50 490	121 760	180 250	-			141 620	481 110	577 680	-		
Post-confinement (20)	16	240 210	261 740	310 880	-			30 220	56 040	93 820	-			270 430	317 780	404 700	-		

Zones touristiques

1) Côte Catalane : excursionnistes (journées de présence)

Strate : "excursionnistes" (hors "excursionnistes récurrents") provenant de l'extérieur du département



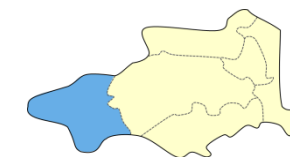
Espace LITTORAL

Côte Catalane		Excursionnistes français						Excursionnistes étrangers						Total excursionnistes					
Années	jours	2020	2021	2022	2023	23/21	23/22	2020	2021	2022	2023	23/21	23/22	2020	2021	2022	2023	23/21	23/22
Total		4 136 940	5 530 860	6 084 670	-			1 268 990	1 803 160	3 480 850	-			5 405 930	7 334 020	9 565 520	-		
Sous-total (10 mois)		3 873 050	4 881 580	5 518 570	4 742 840	-3%	-14%	1 177 220	1 456 540	2 988 820	2 473 140	+70%	-17%	5 050 270	6 338 120	8 507 390	7 215 980	+14%	-15%
Janvier	31	188 490	159 310	202 440	191 960	+20%	-5%	124 050	46 060	105 560	133 050	+189%	+26%	312 540	205 370	308 000	325 010	+58%	+6%
Février	28/9	229 790	205 460	283 290	229 480	+12%	-19%	92 250	41 900	98 770	86 950	+108%	-12%	322 040	247 360	382 060	316 430	+28%	-17%
Mars	31	118 510	221 760	279 150	262 270	+18%	-6%	68 360	54 890	155 020	141 690	+158%	-9%	186 870	276 650	434 170	403 960	+46%	-7%
Avril	30	21 310	160 690	448 680	504 940	+214%	+13%	26 640	62 460	228 590	269 150	+331%	+18%	47 950	223 150	677 270	774 090	+247%	+14%
Mai	31	98 300	512 120	626 260	567 860	+11%	-9%	38 010	79 970	285 280	272 170	+240%	-5%	136 310	592 090	911 540	840 030	+42%	-8%
Juin	30	397 990	532 410	574 590	430 290	-19%	-25%	79 740	131 880	371 160	250 740	+90%	-32%	477 730	664 290	945 750	681 030	+3%	-28%
Juillet	31	910 700	1 008 670	916 400	751 620	-25%	-18%	270 870	380 430	541 260	383 730	+1%	-29%	1 181 570	1 389 100	1 457 660	1 135 350	-18%	-22%
Août	31	1 119 170	1 162 910	1 256 580	951 760	-18%	-24%	263 200	300 390	640 060	435 510	+45%	-32%	1 382 370	1 463 300	1 896 640	1 387 270	-5%	-27%
Septembre	30	457 730	525 390	583 250	473 830	-10%	-19%	130 490	208 740	369 970	299 320	+43%	-19%	588 220	734 130	953 220	773 150	+5%	-19%
Octobre	31	331 060	392 860	347 930	378 830	-4%	+9%	83 610	149 820	193 150	200 830	+34%	+4%	414 670	542 680	541 080	579 660	+7%	+7%
Novembre	30	65 500	294 490	250 210	-			40 870	112 390	121 630	-			106 370	406 880	371 840	-		
Décembre	31	198 390	354 790	315 890	-			50 900	234 230	370 400	-			249 290	589 020	686 290	-		
Avant confinement (20)	75	525 320	474 820	628 540	549 370	+16%	-13%	269 610	113 690	274 790	278 980	+145%	+2%	794 930	588 510	903 330	828 350	+41%	-8%
1er confinement (20)	56	45 050	384 310	813 070	849 180	+121%	+4%	51 680	114 350	428 990	447 510	+291%	+4%	96 730	498 660	1 242 060	1 296 690	+160%	+4%
Inter-confinement (20)	172	3 299 810	4 001 960	4 059 050	3 327 070	-17%	-18%	854 920	1 224 170	2 278 740	1 741 530	+42%	-24%	4 154 730	5 226 130	6 337 790	5 068 600	-3%	-20%
2ème confinement (20)	46	115 170	442 590	374 140	-			64 710	249 160	309 480	-			179 880	691 750	683 620	-		
Post-confinement (20)	16	151 570	227 170	209 860	-			28 090	101 770	188 850	-			179 660	328 940	398 710	-		

Zones touristiques

2) Pyrénées Catalanes : nuitées touristiques

Strate : "touristes" (hors "habituellement présents") provenant de l'extérieur du département



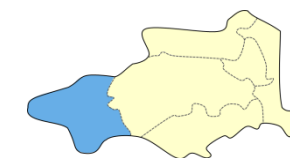
Espace MONTAGNE

Pyrénées Catalanes		Nuitées touristiques françaises						Nuitées touristiques étrangères						Total nuitées touristiques					
Années	jours	2020	2021	2022	2023	23/21	23/22	2020	2021	2022	2023	23/21	23/22	2020	2021	2022	2023	23/21	23/22
Total		2 111 270	2 056 960	2 557 520	-			973 140	1 126 840	1 654 420	-			3 084 410	3 183 800	4 211 940	-		
Sous-total (10 mois)		1 922 490	1 720 320	2 215 410	2 179 100	+27%	-2%	899 640	849 560	1 362 960	1 463 730	+72%	+7%	2 822 130	2 569 880	3 578 370	3 642 830	+42%	+2%
Janvier	31	214 870	134 990	227 680	209 340	+55%	-8%	175 360	33 410	181 750	175 380	+425%	-4%	390 230	168 400	409 430	384 720	+128%	-6%
Février	28/9	482 100	287 590	497 570	477 020	+66%	-4%	120 310	18 320	135 570	142 200	+676%	+5%	602 410	305 910	633 140	619 220	+102%	-2%
Mars	31	138 350	125 860	226 490	206 030	+64%	-9%	42 290	41 540	95 470	105 470	+154%	+10%	180 640	167 400	321 960	311 500	+86%	-3%
Avril	30	5 510	33 740	81 770	87 910	+161%	+8%	9 180	41 920	135 030	139 610	+233%	+3%	14 690	75 660	216 800	227 520	+201%	+5%
Mai	31	26 900	91 100	96 500	94 360	+4%	-2%	9 380	52 640	64 710	71 690	+36%	+11%	36 280	143 740	161 210	166 050	+16%	+3%
Juin	30	91 740	107 050	122 870	112 270	+5%	-9%	39 100	78 140	97 360	106 400	+36%	+9%	130 840	185 190	220 230	218 670	+18%	-1%
Juillet	31	309 680	305 960	306 160	312 060	+2%	+2%	124 780	137 330	149 110	152 160	+11%	+2%	434 460	443 290	455 270	464 220	+5%	+2%
Août	31	447 090	422 230	428 580	455 240	+8%	+6%	251 290	274 390	287 700	352 940	+29%	+23%	698 380	696 620	716 280	808 180	+16%	+13%
Septembre	30	113 130	115 290	127 800	124 360	+8%	-3%	67 350	76 460	87 490	120 440	+58%	+38%	180 480	191 750	215 290	244 800	+28%	+14%
Octobre	31	93 120	96 510	99 990	100 510	+4%	+1%	60 600	95 410	128 770	97 440	+2%	-24%	153 720	191 920	228 760	197 950	+3%	-13%
Novembre	30	18 800	63 000	64 440	-			26 880	48 600	66 050	-			45 680	111 600	130 490	-		
Décembre	31	169 980	273 640	277 670	-			46 620	228 680	225 410	-			216 600	502 320	503 080	-		
Avant confinement (20)	75	825 610	510 490	896 280	840 630	+65%	-6%	329 810	64 250	370 140	376 450	+486%	+2%	1 155 420	574 740	1 266 420	1 217 080	+112%	-4%
1er confinement (20)	56	17 740	92 300	164 710	173 950	+88%	+6%	19 590	88 290	196 890	214 280	+143%	+9%	37 330	180 590	361 600	388 230	+115%	+7%
Inter-confinement (20)	172	1 077 530	1 110 260	1 147 320	1 159 060	+4%	+1%	549 140	687 340	783 800	870 550	+27%	+11%	1 626 670	1 797 600	1 931 120	2 029 610	+13%	+5%
2ème confinement (20)	46	29 450	100 830	102 390	-			45 320	176 560	172 200	-			74 770	277 390	274 590	-		
Post-confinement (20)	16	160 930	243 080	246 810	-			29 270	110 400	131 410	-			190 200	353 480	378 220	-		

Zones touristiques

2) Pyrénées Catalanes : excursionnistes (journées de présence)

Strate : "excursionnistes" (hors "excursionnistes récurrents") provenant de l'extérieur du département



Espace MONTAGNE

Pyrénées Catalanes		Excursionnistes français						Excursionnistes étrangers						Total excursionnistes					
Années	jours	2020	2021	2022	2023	23/21	23/22	2020	2021	2022	2023	23/21	23/22	2020	2021	2022	2023	23/21	23/22
Total		1 767 030	1 853 250	2 348 860	-			1 481 460	1 740 070	2 831 450	-			3 248 490	3 593 320	5 180 310	-		
Sous-total (10 mois)		1 632 750	1 565 700	2 072 830	1 933 240	+23%	-7%	1 404 310	1 285 410	2 458 400	2 403 910	+87%	-2%	3 037 060	2 851 110	4 531 230	4 337 150	+52%	-4%
Janvier	31	126 060	112 420	144 360	119 240	+6%	-17%	256 060	36 880	370 650	243 560	+560%	-34%	382 120	149 300	515 010	362 800	+143%	-30%
Février	28/9	259 250	125 690	255 720	226 050	+80%	-12%	238 170	27 520	265 900	299 500	+988%	+13%	497 420	153 210	521 620	525 550	+243%	+1%
Mars	31	82 430	87 040	158 930	147 950	+70%	-7%	69 480	53 620	168 740	204 000	+280%	+21%	151 910	140 660	327 670	351 950	+150%	+7%
Avril	30	2 000	34 610	129 890	150 430	+335%	+16%	6 990	54 630	178 730	195 210	+257%	+9%	8 990	89 240	308 620	345 640	+287%	+12%
Mai	31	11 900	111 650	178 130	172 610	+55%	-3%	15 450	75 570	112 100	115 850	+53%	+3%	27 350	187 220	290 230	288 460	+54%	-1%
Juin	30	176 990	124 930	179 650	150 520	+20%	-16%	64 270	119 380	198 400	169 980	+42%	-14%	241 260	244 310	378 050	320 500	+31%	-15%
Juillet	31	292 160	258 980	277 800	250 690	-3%	-10%	174 710	212 670	262 990	272 580	+28%	+4%	466 870	471 650	540 790	523 270	+11%	-3%
Août	31	374 930	350 530	376 550	353 750	+1%	-6%	330 830	359 060	465 170	480 150	+34%	+3%	705 760	709 590	841 720	833 900	+18%	-1%
Septembre	30	165 530	180 220	201 240	191 380	+6%	-5%	141 030	160 210	240 500	235 000	+47%	-2%	306 560	340 430	441 740	426 380	+25%	-3%
Octobre	31	141 500	179 630	170 560	170 620	-5%	+0%	107 320	185 870	195 220	188 080	+1%	-4%	248 820	365 500	365 780	358 700	-2%	-2%
Novembre	30	9 570	112 490	109 060	-			28 280	102 570	96 560	-			37 850	215 060	205 620	-		
Décembre	31	124 710	175 060	166 970	-			48 870	352 090	276 490	-			173 580	527 150	443 460	-		
Avant confinement (20)	75	465 850	290 840	500 160	439 540	+51%	-12%	560 320	80 560	726 590	672 820	+735%	-7%	1 026 170	371 400	1 226 750	1 112 360	+200%	-9%
1er confinement (20)	56	4 920	101 370	253 160	275 070	+171%	+9%	13 970	113 810	291 490	312 750	+175%	+7%	18 890	215 180	544 650	587 820	+173%	+8%
Inter-confinement (20)	172	1 161 410	1 162 540	1 308 120	1 210 900	+4%	-7%	829 000	1 075 420	1 424 170	1 414 590	+32%	-1%	1 990 410	2 237 960	2 732 290	2 625 490	+17%	-4%
2ème confinement (20)	46	24 680	160 920	166 050	-			47 890	277 710	235 700	-			72 570	438 630	401 750	-		
Post-confinement (20)	16	110 190	137 580	121 370	-			30 280	192 570	153 510	-			140 470	330 150	274 880	-		

Zones touristiques

3) Zone de Perpignan : nuitées touristiques

Strate : "touristes" (hors "habituellement présents") provenant de l'extérieur du département



Espace URBAIN / PERI-URBAIN

Zone de Perpignan		Nuitées touristiques françaises						Nuitées touristiques étrangères						Total nuitées touristiques					
Années	jours	2020	2021	2022	2023	23/21	23/22	2020	2021	2022	2023	23/21	23/22	2020	2021	2022	2023	23/21	23/22
Total		2 014 080	2 561 820	2 708 640	-			1 102 580	1 326 230	2 056 990	-			3 116 660	3 888 050	4 765 630	-		
Sous-total (10 mois)		1 770 090	2 208 240	2 347 140	2 321 750	+5%	-1%	960 730	1 062 760	1 722 960	1 779 360	+67%	+3%	2 730 820	3 271 000	4 070 100	4 101 110	+25%	+1%
Janvier	31	114 850	107 110	112 150	111 820	+4%	-0%	138 550	75 260	121 340	140 870	+87%	+16%	253 400	182 370	233 490	252 690	+39%	+8%
Février	28/9	126 520	128 110	138 030	130 430	+2%	-6%	112 130	58 120	100 040	107 600	+85%	+8%	238 650	186 230	238 070	238 030	+28%	-0%
Mars	31	80 470	118 030	131 360	123 970	+5%	-6%	99 550	69 450	139 980	134 040	+93%	-4%	180 020	187 480	271 340	258 010	+38%	-5%
Avril	30	25 180	112 200	193 390	211 030	+88%	+9%	53 640	72 970	161 380	159 310	+118%	-1%	78 820	185 170	354 770	370 340	+100%	+4%
Mai	31	71 000	190 620	196 550	201 000	+5%	+2%	56 450	82 770	156 790	162 870	+97%	+4%	127 450	273 390	353 340	363 870	+33%	+3%
Juin	30	167 530	177 270	185 100	183 680	+4%	-1%	68 350	88 610	168 180	170 730	+93%	+2%	235 880	265 880	353 280	354 410	+33%	+0%
Juillet	31	374 180	419 640	426 930	399 800	-5%	-6%	132 820	173 540	253 850	251 530	+45%	-1%	507 000	593 180	680 780	651 330	+10%	-4%
Août	31	493 780	562 150	581 270	559 900	-0%	-4%	131 140	172 940	251 960	267 410	+55%	+6%	624 920	735 090	833 230	827 310	+13%	-1%
Septembre	30	172 330	210 880	212 740	217 930	+3%	+2%	91 760	147 530	201 720	211 720	+44%	+5%	264 090	358 410	414 460	429 650	+20%	+4%
Octobre	31	144 250	182 230	169 620	182 190	-0%	+7%	76 340	121 570	167 720	173 280	+43%	+3%	220 590	303 800	337 340	355 470	+17%	+5%
Novembre	30	59 000	143 130	138 710	-			65 260	111 790	126 970	-			124 260	254 920	265 680	-		
Décembre	31	184 990	210 450	222 790	-			76 590	151 680	207 060	-			261 580	362 130	429 850	-		
Avant confinement (20)	75	297 760	296 340	320 540	307 200	+4%	-4%	312 210	165 940	288 190	315 520	+90%	+9%	609 970	462 280	608 730	622 720	+35%	+2%
1er confinement (20)	56	61 830	217 560	318 210	342 060	+57%	+7%	109 470	137 310	284 790	283 840	+107%	-0%	171 300	354 870	603 000	625 900	+76%	+4%
Inter-confinement (20)	172	1 407 230	1 684 090	1 699 120	1 663 600	-1%	-2%	537 230	755 190	1 144 540	1 175 050	+56%	+3%	1 944 460	2 439 280	2 843 660	2 838 650	+16%	-0%
2ème confinement (20)	46	92 470	197 890	196 880	-			99 360	183 340	217 180	-			191 830	381 230	414 060	-		
Post-confinement (20)	16	154 780	165 930	173 890	-			44 310	84 440	122 300	-			199 090	250 370	296 190	-		

Zones touristiques

3) Zone de Perpignan : excursionnistes (journées de présence)

Strate : "excursionnistes" (hors "excursionnistes récurrents") provenant de l'extérieur du département



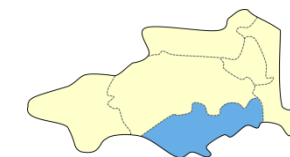
Espace URBAIN / PERI-URBAIN

Zone de Perpignan		Excursionnistes français						Excursionnistes étrangers						Total excursionnistes					
Années	jours	2020	2021	2022	2023	23/21	23/22	2020	2021	2022	2023	23/21	23/22	2020	2021	2022	2023	23/21	23/22
Total		4 250 480	5 597 610	7 186 190	-			1 564 380	2 139 340	3 803 400	-			5 814 860	7 736 950	10 989 590	-		
Sous-total (10 mois)		3 891 480	4 831 380	6 509 080	5 377 740	+11%	-17%	1 391 890	1 716 400	3 372 430	2 896 200	+69%	-14%	5 283 370	6 547 780	9 881 510	8 273 940	+26%	-16%
Janvier	31	250 100	205 470	259 120	271 660	+32%	+5%	176 480	86 790	152 460	168 700	+94%	+11%	426 580	292 260	411 580	440 360	+51%	+7%
Février	28/9	278 250	227 990	331 980	306 530	+34%	-8%	148 990	77 240	145 310	137 310	+78%	-6%	427 240	305 230	477 290	443 840	+45%	-7%
Mars	31	144 880	254 400	356 570	331 970	+30%	-7%	109 580	103 810	216 470	194 420	+87%	-10%	254 460	358 210	573 040	526 390	+47%	-8%
Avril	30	33 690	184 680	501 150	563 860	+205%	+13%	62 910	107 070	272 560	306 930	+187%	+13%	96 600	291 750	773 710	870 790	+198%	+13%
Mai	31	118 460	430 020	690 550	650 880	+51%	-6%	75 420	116 590	330 010	329 310	+182%	-0%	193 880	546 610	1 020 560	980 190	+79%	-4%
Juin	30	357 250	458 400	653 950	461 380	+1%	-29%	96 540	148 930	392 540	285 180	+91%	-27%	453 790	607 330	1 046 490	746 560	+23%	-29%
Juillet	31	847 350	1 064 960	1 072 080	803 400	-25%	-25%	250 140	388 350	579 840	419 930	+8%	-28%	1 097 490	1 453 310	1 651 920	1 223 330	-16%	-26%
Août	31	1 045 630	1 035 630	1 548 260	1 031 310	-0%	-33%	221 280	269 410	656 460	448 580	+67%	-32%	1 266 910	1 305 040	2 204 720	1 479 890	+13%	-33%
Septembre	30	449 190	538 330	703 530	526 180	-2%	-25%	132 870	227 090	406 430	345 570	+52%	-15%	582 060	765 420	1 109 960	871 750	+14%	-21%
Octobre	31	366 680	431 500	391 890	430 570	-0%	+10%	117 680	191 120	220 350	260 270	+36%	+18%	484 360	622 620	612 240	690 840	+11%	+13%
Novembre	30	100 180	373 910	322 460	-			76 600	170 000	159 450	-			176 780	543 910	481 910	-		
Décembre	31	258 820	392 320	354 650	-			95 890	252 940	271 520	-			354 710	645 260	626 170	-		
Avant confinement (20)	75	659 170	561 660	777 640	745 420	+33%	-4%	403 590	215 720	402 220	392 920	+82%	-2%	1 062 760	777 380	1 179 860	1 138 340	+46%	-4%
1er confinement (20)	56	66 860	420 160	936 130	974 430	+132%	+4%	117 060	197 040	518 580	537 950	+173%	+4%	183 920	617 200	1 454 710	1 512 380	+145%	+4%
Inter-confinement (20)	172	3 161 870	3 829 800	4 774 800	3 637 750	-5%	-24%	868 970	1 299 410	2 443 710	1 957 940	+51%	-20%	4 030 840	5 129 210	7 218 510	5 595 690	+9%	-22%
2ème confinement (20)	46	178 050	541 360	469 880	-			124 600	314 590	292 970	-			302 650	855 950	762 850	-		
Post-confinement (20)	16	184 540	244 620	227 740	-			50 180	112 580	145 910	-			234 720	357 200	373 650	-		

Zones touristiques

4) Albères-Vallespir : nuitées touristiques

Strate : "touristes" (hors "habituellement présents") provenant de l'extérieur du département



Espace CAMPAGNE / MOYENNE MONTAGNE

Albères Vallespir		Nuitées touristiques françaises						Nuitées touristiques étrangères						Total nuitées touristiques					
Années	jours	2020	2021	2022	2023	23/21	23/22	2020	2021	2022	2023	23/21	23/22	2020	2021	2022	2023	23/21	23/22
Total (année)		1 301 450	1 731 030	2 028 290	-			902 730	1 311 830	2 016 990	-			2 204 180	3 042 860	4 045 280	-		
Sous-total (10 mois)		1 226 550	1 558 490	1 843 350	1 768 550	+13%	-4%	768 890	1 095 400	1 743 560	1 834 710	+67%	+5%	1 995 440	2 653 890	3 586 910	3 603 260	+36%	+0%
Janvier	31	41 360	31 360	37 540	39 660	+26%	+6%	83 810	68 950	89 200	110 220	+60%	+24%	125 170	100 310	126 740	149 880	+49%	+18%
Février	28/9	59 390	43 790	58 110	62 500	+43%	+8%	72 900	59 220	92 530	104 200	+76%	+13%	132 290	103 010	150 640	166 700	+62%	+11%
Mars	31	50 570	42 210	78 370	76 800	+82%	-2%	63 620	67 640	118 790	123 880	+83%	+4%	114 190	109 850	197 160	200 680	+83%	+2%
Avril	30	8 560	40 200	130 950	156 320	+289%	+19%	32 790	68 550	140 160	168 200	+145%	+20%	41 350	108 750	271 110	324 520	+198%	+20%
Mai	31	17 910	111 920	175 190	177 520	+59%	+1%	44 100	84 090	162 260	175 770	+109%	+8%	62 010	196 010	337 450	353 290	+80%	+5%
Juin	30	80 390	170 130	188 400	173 600	+2%	-8%	56 210	103 580	182 710	187 340	+81%	+3%	136 600	273 710	371 110	360 940	+32%	-3%
Juillet	31	275 250	322 460	343 980	301 050	-7%	-12%	138 460	188 840	309 280	289 760	+53%	-6%	413 710	511 300	653 260	590 810	+16%	-10%
Août	31	364 590	400 170	433 390	390 870	-2%	-10%	127 200	200 120	298 310	319 850	+60%	+7%	491 790	600 290	731 700	710 720	+18%	-3%
Septembre	30	184 600	217 440	218 740	210 850	-3%	-4%	78 270	137 230	187 950	205 050	+49%	+9%	262 870	354 670	406 690	415 900	+17%	+2%
Octobre	31	143 930	178 810	178 680	179 380	+0%	+0%	71 530	117 180	162 370	150 440	+28%	-7%	215 460	295 990	341 050	329 820	+11%	-3%
Novembre	30	16 460	99 410	103 850	-			59 030	99 340	119 950	-			75 490	198 750	223 800	-		
Décembre	31	58 440	73 130	81 090	-			74 810	117 090	153 480	-			133 250	190 220	234 570	-		
Avant confinement (20)	75	139 850	96 140	134 220	140 030	+46%	+4%	200 350	160 960	246 120	276 580	+72%	+12%	340 200	257 100	380 340	416 610	+62%	+10%
1er confinement (20)	56	23 230	81 930	224 250	257 180	+214%	+15%	66 500	129 350	246 060	291 270	+125%	+18%	89 730	211 280	470 310	548 450	+160%	+17%
Inter-confinement (20)	172	1 061 990	1 373 910	1 478 590	1 365 250	-1%	-8%	500 170	801 090	1 247 330	1 262 330	+58%	+1%	1 562 160	2 175 000	2 725 920	2 627 580	+21%	-4%
2ème confinement (20)	46	25 300	124 510	131 640	-			97 850	155 080	193 450	-			123 150	279 590	325 090	-		
Post-confinement (20)	16	51 090	54 550	59 560	-			37 860	65 350	84 030	-			88 950	119 900	143 590	-		

Zones touristiques

4) Albères-Vallespir : excursionnistes (journées de présence)

Strate : "excursionnistes" (hors "excursionnistes récurrents") provenant de l'extérieur du département



Espace CAMPAGNE / MOYENNE MONTAGNE

Albères Vallespir		Excursionnistes français						Excursionnistes étrangers						Total excursionnistes					
Années	jours	2020	2021	2022	2023	23/21	23/22	2020	2021	2022	2023	23/21	23/22	2020	2021	2022	2023	23/21	23/22
Total (année)		1 630 330	2 070 380	3 116 950	-			755 750	1 077 430	2 097 240	-			2 386 080	3 147 810	5 214 190	-		
Sous-total (10 mois)		1 548 630	1 812 560	2 880 490	2 385 930	+32%	-17%	678 010	869 100	1 887 160	1 527 360	+76%	-19%	2 226 640	2 681 660	4 767 650	3 913 290	+46%	-18%
Janvier	31	78 970	50 820	77 070	84 950	+67%	+10%	81 480	39 970	71 580	80 880	+102%	+13%	160 450	90 790	148 650	165 830	+83%	+12%
Février	28/9	97 170	54 030	109 100	101 040	+87%	-7%	64 250	35 030	73 550	73 680	+110%	+0%	161 420	89 060	182 650	174 720	+96%	-4%
Mars	31	53 640	71 870	122 030	118 110	+64%	-3%	44 290	45 470	103 830	103 430	+127%	-0%	97 930	117 340	225 860	221 540	+89%	-2%
Avril	30	4 430	41 660	202 400	226 390	+443%	+12%	19 360	51 030	147 730	152 790	+199%	+3%	23 790	92 690	350 130	379 180	+309%	+8%
Mai	31	24 520	161 020	298 050	288 220	+79%	-3%	28 240	65 770	181 400	162 070	+146%	-11%	52 760	226 790	479 450	450 290	+99%	-6%
Juin	30	138 200	177 920	264 770	200 550	+13%	-24%	50 470	81 460	202 850	133 370	+64%	-34%	188 670	259 380	467 620	333 920	+29%	-29%
Juillet	31	354 560	368 960	469 230	366 400	-1%	-22%	124 410	178 620	303 290	218 550	+22%	-28%	478 970	547 580	772 520	584 950	+7%	-24%
Août	31	463 070	492 560	872 800	581 250	+18%	-33%	117 370	151 040	474 330	276 340	+83%	-42%	580 440	643 600	1 347 130	857 590	+33%	-36%
Septembre	30	194 180	237 000	306 020	248 710	+5%	-19%	76 820	122 410	202 580	187 130	+53%	-8%	271 000	359 410	508 600	435 840	+21%	-14%
Octobre	31	139 890	156 720	159 020	170 310	+9%	+7%	71 320	98 300	126 020	139 120	+42%	+10%	211 210	255 020	285 040	309 430	+21%	+9%
Novembre	30	17 100	137 540	116 360	-			34 700	83 650	82 790	-			51 800	221 190	199 150	-		
Décembre	31	64 600	120 280	120 100	-			43 040	124 680	127 290	-			107 640	244 960	247 390	-		
Avant confinement (20)	75	226 560	141 330	252 080	249 270	+76%	-1%	178 750	96 900	193 740	205 730	+112%	+6%	405 310	238 230	445 820	455 000	+91%	+2%
1er confinement (20)	56	10 660	117 540	365 030	388 360	+230%	+6%	38 210	96 330	272 650	263 610	+174%	-3%	48 870	213 870	637 680	651 970	+205%	+2%
Inter-confinement (20)	172	1 310 740	1 545 190	2 254 750	1 740 920	+13%	-23%	460 020	672 500	1 416 600	1 054 480	+57%	-26%	1 770 760	2 217 690	3 671 350	2 795 400	+26%	-24%
2ème confinement (20)	46	31 770	197 680	172 140	-			56 930	159 630	145 800	-			88 700	357 310	317 940	-		
Post-confinement (20)	16	50 600	68 660	72 950	-			21 820	52 060	68 440	-			72 420	120 720	141 390	-		

Zones touristiques

5) Vallée de l'Agly-Fenouillèdes : nuitées touristiques

Strate : "touristes" (hors "habituellement présents") provenant de l'extérieur du département



Espace CAMPAGNE / MOYENNE MONTAGNE

Vallée de l'Agly Fenouillèdes		Nuitées touristiques françaises						Nuitées touristiques étrangères						Total nuitées touristiques					
Années	jours	2020	2021	2022	2023	23/21	23/22	2020	2021	2022	2023	23/21	23/22	2020	2021	2022	2023	23/21	23/22
Total (année)		232 320	282 140	309 560	-			83 610	97 650	166 630	-			315 930	379 790	476 190	-		
Sous-total (10 mois)		210 210	249 800	274 420	283 610	+14%	+3%	75 440	82 860	149 610	162 260	+96%	+8%	285 650	332 660	424 030	445 870	+34%	+5%
Janvier	31	7 620	10 540	8 240	10 120	-4%	+23%	7 640	3 760	5 160	6 290	+67%	+22%	15 260	14 300	13 400	16 410	+15%	+22%
Février	28/9	9 730	10 810	12 600	12 790	+18%	+2%	5 490	2 640	5 070	5 340	+102%	+5%	15 220	13 450	17 670	18 130	+35%	+3%
Mars	31	8 940	11 660	10 720	11 390	-2%	+6%	5 160	3 140	6 810	8 350	+166%	+23%	14 100	14 800	17 530	19 740	+33%	+13%
Avril	30	2 800	10 150	24 960	26 720	+163%	+7%	2 190	2 660	13 830	14 280	+437%	+3%	4 990	12 810	38 790	41 000	+220%	+6%
Mai	31	5 510	24 560	29 940	27 180	+11%	-9%	3 330	4 070	13 240	15 350	+277%	+16%	8 840	28 630	43 180	42 530	+49%	-2%
Juin	30	17 930	20 260	20 670	24 270	+20%	+17%	5 670	6 820	16 350	14 530	+113%	-11%	23 600	27 080	37 020	38 800	+43%	+5%
Juillet	31	47 360	50 460	53 180	51 020	+1%	-4%	16 140	19 710	31 830	31 370	+59%	-1%	63 500	70 170	85 010	82 390	+17%	-3%
Août	31	71 250	67 930	72 930	75 320	+11%	+3%	14 630	16 850	27 550	32 900	+95%	+19%	85 880	84 780	100 480	108 220	+28%	+8%
Septembre	30	20 770	23 040	22 910	24 390	+6%	+6%	10 590	14 630	18 280	20 150	+38%	+10%	31 360	37 670	41 190	44 540	+18%	+8%
Octobre	31	18 300	20 390	18 270	20 410	+0%	+12%	4 600	8 580	11 490	13 700	+60%	+19%	22 900	28 970	29 760	34 110	+18%	+15%
Novembre	30	4 910	14 810	12 770	-			3 880	6 290	5 890	-			8 790	21 100	18 660	-		
Décembre	31	17 200	17 530	22 370	-			4 290	8 500	11 130	-			21 490	26 030	33 500	-		
Avant confinement (20)	75	22 670	26 930	26 750	28 790	+7%	+8%	16 140	7 990	13 620	15 270	+91%	+12%	38 810	34 920	40 370	44 060	+26%	+9%
1er confinement (20)	56	6 990	22 420	40 020	42 750	+91%	+7%	5 260	5 420	21 790	24 580	+354%	+13%	12 250	27 840	61 810	67 330	+142%	+9%
Inter-confinement (20)	172	180 160	199 270	206 870	210 880	+6%	+2%	53 970	69 320	113 930	121 910	+76%	+7%	234 130	268 590	320 800	332 790	+24%	+4%
2ème confinement (20)	46	7 680	19 860	16 980	-			5 680	9 900	9 880	-			13 360	29 760	26 860	-		
Post-confinement (20)	16	14 810	13 660	18 930	-			2 550	5 030	7 420	-			17 360	18 690	26 350	-		

Zones touristiques

5) Vallée de l'Agly-Fenouillèdes : excursionnistes (journées de présence)

Strate : "excursionnistes" (hors "excursionnistes récurrents") provenant de l'extérieur du département



Espace CAMPAGNE / MOYENNE MONTAGNE

Vallée de l'Agly Fenouillèdes		Excursionnistes français						Excursionnistes étrangers						Total excursionnistes					
Années	jours	2020	2021	2022	2023	23/21	23/22	2020	2021	2022	2023	23/21	23/22	2020	2021	2022	2023	23/21	23/22
Total (année)		811 050	862 280	1 026 320	-			145 290	171 760	278 530	-			956 340	1 034 040	1 304 850	-		
Sous-total (10 mois)		759 670	763 950	921 500	784 010	+3%	-15%	135 580	150 740	255 080	238 100	+58%	-7%	895 250	914 690	1 176 580	1 022 110	+12%	-13%
Janvier	31	36 430	30 270	37 660	40 040	+32%	+6%	11 660	5 000	7 150	8 880	+78%	+24%	48 090	35 270	44 810	48 920	+39%	+9%
Février	28/9	56 940	36 770	45 470	46 280	+26%	+2%	9 870	4 750	7 750	6 970	+47%	-10%	66 810	41 520	53 220	53 250	+28%	+0%
Mars	31	28 330	42 150	48 420	47 790	+13%	-1%	7 900	6 020	11 970	9 680	+61%	-19%	36 230	48 170	60 390	57 470	+19%	-5%
Avril	30	7 980	29 400	77 560	78 810	+168%	+2%	2 670	5 470	21 270	23 310	+326%	+10%	10 650	34 870	98 830	102 120	+193%	+3%
Mai	31	28 510	77 780	114 270	94 520	+22%	-17%	4 240	7 930	23 900	25 790	+225%	+8%	32 750	85 710	138 170	120 310	+40%	-13%
Juin	30	68 410	72 960	97 470	69 030	-5%	-29%	8 010	12 080	29 000	23 970	+98%	-17%	76 420	85 040	126 470	93 000	+9%	-26%
Juillet	31	159 310	149 650	138 500	110 540	-26%	-20%	32 910	39 650	46 060	37 520	-5%	-19%	192 220	189 300	184 560	148 060	-22%	-20%
Août	31	211 010	172 670	191 220	147 610	-15%	-23%	31 800	30 370	52 170	44 130	+45%	-15%	242 810	203 040	243 390	191 740	-6%	-21%
Septembre	30	90 590	84 440	104 980	83 250	-1%	-21%	16 660	22 260	36 600	34 910	+57%	-5%	107 250	106 700	141 580	118 160	+11%	-17%
Octobre	31	72 160	67 860	65 950	66 140	-3%	+0%	9 860	17 210	19 210	22 940	+33%	+19%	82 020	85 070	85 160	89 080	+5%	+5%
Novembre	30	16 330	53 700	54 540	-			5 010	9 730	10 530	-			21 340	63 430	65 070	-		
Décembre	31	35 050	44 630	50 280	-			4 700	11 290	12 920	-			39 750	55 920	63 200	-		
Avant confinement (20)	75	117 850	87 170	107 940	109 390	+25%	+1%	27 850	12 960	20 530	20 340	+57%	-1%	145 700	100 130	128 470	129 730	+30%	+1%
1er confinement (20)	56	15 900	69 570	141 930	137 840	+98%	-3%	5 270	10 440	35 810	37 470	+259%	+5%	21 170	80 010	177 740	175 310	+119%	-1%
Inter-confinement (20)	172	625 250	604 370	668 640	533 880	-12%	-20%	102 380	126 850	198 320	179 630	+42%	-9%	727 630	731 220	866 960	713 510	-2%	-18%
2ème confinement (20)	46	27 850	73 920	76 930	-			7 240	16 040	17 350	-			35 090	89 960	94 280	-		
Post-confinement (20)	16	24 200	27 260	30 870	-			2 540	5 450	6 520	-			26 740	32 710	37 390	-		

Zones touristiques

6) Roussillon-Aspres-Conflent : nuitées touristiques

Strate : "touristes" (hors "habituellement présents") provenant de l'extérieur du département



Espace CAMPAGNE / MOYENNE MONTAGNE

Roussillon Aspres Conflent		Nuitées touristiques françaises						Nuitées touristiques étrangères						Total nuitées touristiques					
Années	jours	2020	2021	2022	2023	23/21	23/22	2020	2021	2022	2023	23/21	23/22	2020	2021	2022	2023	23/21	23/22
Total (année)		1 310 790	1 498 870	1 575 530	-			618 870	703 080	995 140	-			1 929 660	2 201 950	2 570 670	-		
Sous-total (10 mois)		1 193 400	1 332 180	1 400 190	1 355 750	+2%	-3%	551 320	596 940	871 950	885 920	+48%	+2%	1 744 720	1 929 120	2 272 140	2 241 670	+16%	-1%
Janvier	31	47 780	50 530	45 610	43 150	-15%	-5%	57 730	34 080	48 540	51 060	+50%	+5%	105 510	84 610	94 150	94 210	+11%	+0%
Février	28/9	65 060	66 730	65 850	62 280	-7%	-5%	50 650	30 240	47 240	46 220	+53%	-2%	115 710	96 970	113 090	108 500	+12%	-4%
Mars	31	41 010	58 790	56 470	52 580	-11%	-7%	43 300	37 180	62 150	52 520	+41%	-15%	84 310	95 970	118 620	105 100	+10%	-11%
Avril	30	12 870	51 020	104 070	115 970	+127%	+11%	24 290	39 820	79 610	80 330	+102%	+1%	37 160	90 840	183 680	196 300	+116%	+7%
Mai	31	28 570	105 670	123 460	122 850	+16%	-0%	31 890	46 740	81 830	87 100	+86%	+6%	60 460	152 410	205 290	209 950	+38%	+2%
Juin	30	95 200	116 170	128 770	111 170	-4%	-14%	41 610	53 540	94 580	87 820	+64%	-7%	136 810	169 710	223 350	198 990	+17%	-11%
Juillet	31	270 420	277 740	272 290	248 380	-11%	-9%	104 620	114 210	149 130	148 450	+30%	-0%	375 040	391 950	421 420	396 830	+1%	-6%
Août	31	384 230	372 310	361 830	349 010	-6%	-4%	99 460	111 000	153 060	163 650	+47%	+7%	483 690	483 310	514 890	512 660	+6%	-0%
Septembre	30	133 240	128 740	137 180	133 440	+4%	-3%	54 960	68 150	88 110	94 680	+39%	+7%	188 200	196 890	225 290	228 120	+16%	+1%
Octobre	31	115 020	104 480	104 660	116 920	+12%	+12%	42 810	61 980	67 700	74 090	+20%	+9%	157 830	166 460	172 360	191 010	+15%	+11%
Novembre	30	22 490	69 730	69 660	-			32 340	47 030	51 200	-			54 830	116 760	120 860	-		
Décembre	31	94 900	96 960	105 680	-			35 210	59 110	71 990	-			130 110	156 070	177 670	-		
Avant confinement (20)	75	138 790	146 770	141 470	133 460	-9%	-6%	136 210	82 690	127 190	123 410	+49%	-3%	275 000	229 460	268 660	256 870	+12%	-4%
1er confinement (20)	56	32 040	103 880	171 510	185 690	+79%	+8%	50 110	74 950	139 730	138 800	+85%	-1%	82 150	178 830	311 240	324 490	+81%	+4%
Inter-confinement (20)	172	1 020 500	1 075 270	1 082 020	1 030 960	-4%	-5%	363 910	437 210	602 640	621 390	+42%	+3%	1 384 410	1 512 480	1 684 660	1 652 350	+9%	-2%
2ème confinement (20)	46	33 020	95 230	93 090	-			48 310	74 480	81 540	-			81 330	169 710	174 630	-		
Post-confinement (20)	16	86 420	77 720	87 450	-			20 340	33 730	44 050	-			106 760	111 450	131 500	-		

Zones touristiques

6) Roussillon-Aspres-Conflent : excursionnistes (journées de présence)

Strate : "excursionnistes" (hors "excursionnistes récurrents") provenant de l'extérieur du département



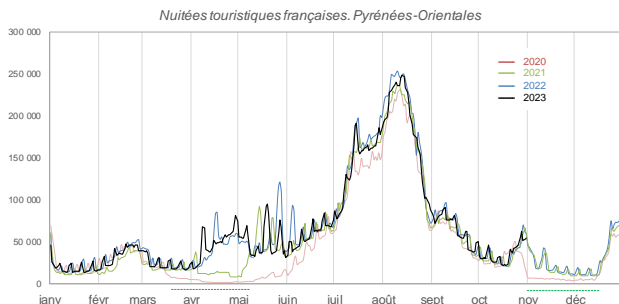
Espace CAMPAGNE / MOYENNE MONTAGNE

Roussillon Aspres Conflent		Excursionnistes français						Excursionnistes étrangers						Total excursionnistes					
Années	jours	2020	2021	2022	2023	23/21	23/22	2020	2021	2022	2023	23/21	23/22	2020	2021	2022	2023	23/21	23/22
Total (année)		2 105 700	2 696 290	3 081 540	-			789 850	1 108 880	1 723 020	-			2 895 550	3 805 170	4 804 560	-		
Sous-total (10 mois)		1 949 780	2 335 540	2 793 830	2 510 130	+7%	-10%	710 460	903 920	1 547 630	1 384 920	+53%	-11%	2 660 240	3 239 460	4 341 460	3 895 050	+20%	-10%
Janvier	31	106 160	102 370	140 410	125 510	+23%	-11%	76 200	39 830	79 580	76 690	+93%	-4%	182 360	142 200	219 990	202 200	+42%	-8%
Février	28/9	112 540	119 240	186 670	160 300	+34%	-14%	59 930	34 020	77 810	69 990	+106%	-10%	172 470	153 260	264 480	230 290	+50%	-13%
Mars	31	58 520	118 190	169 120	159 840	+35%	-5%	42 630	45 700	106 090	94 540	+107%	-11%	101 150	163 890	275 210	254 380	+55%	-8%
Avril	30	9 020	79 920	201 390	239 480	+200%	+19%	20 460	51 210	123 060	143 200	+180%	+16%	29 480	131 130	324 450	382 680	+192%	+18%
Mai	31	45 290	203 910	284 570	277 020	+36%	-3%	26 060	58 870	143 870	145 070	+146%	+1%	71 350	262 780	428 440	422 090	+61%	-1%
Juin	30	160 880	217 550	262 990	213 580	-2%	-19%	43 410	80 930	173 460	132 080	+63%	-24%	204 290	298 480	436 450	345 660	+16%	-21%
Juillet	31	441 410	481 030	420 280	362 150	-25%	-14%	145 310	205 230	247 350	195 870	-5%	-21%	586 720	686 260	667 630	558 020	-19%	-16%
Août	31	589 120	540 050	650 210	519 230	-4%	-20%	147 220	164 650	306 350	235 630	+43%	-23%	736 340	704 700	956 560	754 860	+7%	-21%
Septembre	30	238 420	262 960	300 090	251 520	-4%	-16%	81 350	120 080	180 570	165 860	+38%	-8%	319 770	383 040	480 660	417 380	+9%	-13%
Octobre	31	188 420	210 320	178 100	201 500	-4%	+13%	67 890	103 400	109 490	125 990	+22%	+15%	256 310	313 720	287 590	327 490	+4%	+14%
Novembre	30	35 250	169 590	131 290	-			35 460	80 870	68 730	-			70 710	250 460	200 020	-		
Décembre	31	120 670	191 160	156 420	-			43 930	124 090	106 660	-			164 600	315 250	263 080	-		
Avant confinement (20)	75	271 840	281 460	421 830	372 430	+32%	-12%	167 670	96 270	208 290	190 490	+98%	-9%	439 510	377 730	630 120	562 920	+49%	-11%
1er confinement (20)	56	20 490	188 020	383 650	412 860	+120%	+8%	39 110	93 570	236 090	247 630	+165%	+5%	59 600	281 590	619 740	660 490	+135%	+7%
Inter-confinement (20)	172	1 655 850	1 855 340	1 978 520	1 715 670	-8%	-13%	502 690	710 300	1 098 800	943 770	+33%	-14%	2 158 540	2 565 640	3 077 320	2 659 440	+4%	-14%
2ème confinement (20)	46	62 180	242 860	191 300	-			56 510	151 130	119 070	-			118 690	393 990	310 370	-		
Post-confinement (20)	16	95 330	128 600	106 240	-			23 850	57 630	60 780	-			119 180	186 230	167 020	-		

4 | Les courbes de fréquentation journalière

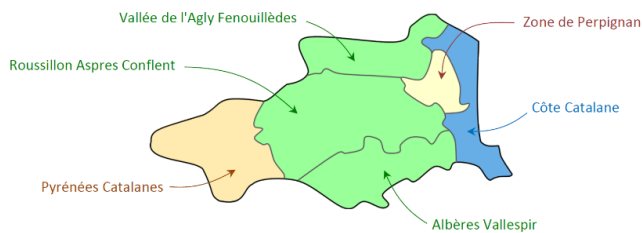
- ➔ **Évolution des fréquentations touristiques et excursionnistes en 2023**
- ➔ **Comparaison avec 2020, 2021 et 2022**

1/8 • Les nuitées touristiques françaises. Évolution journalière

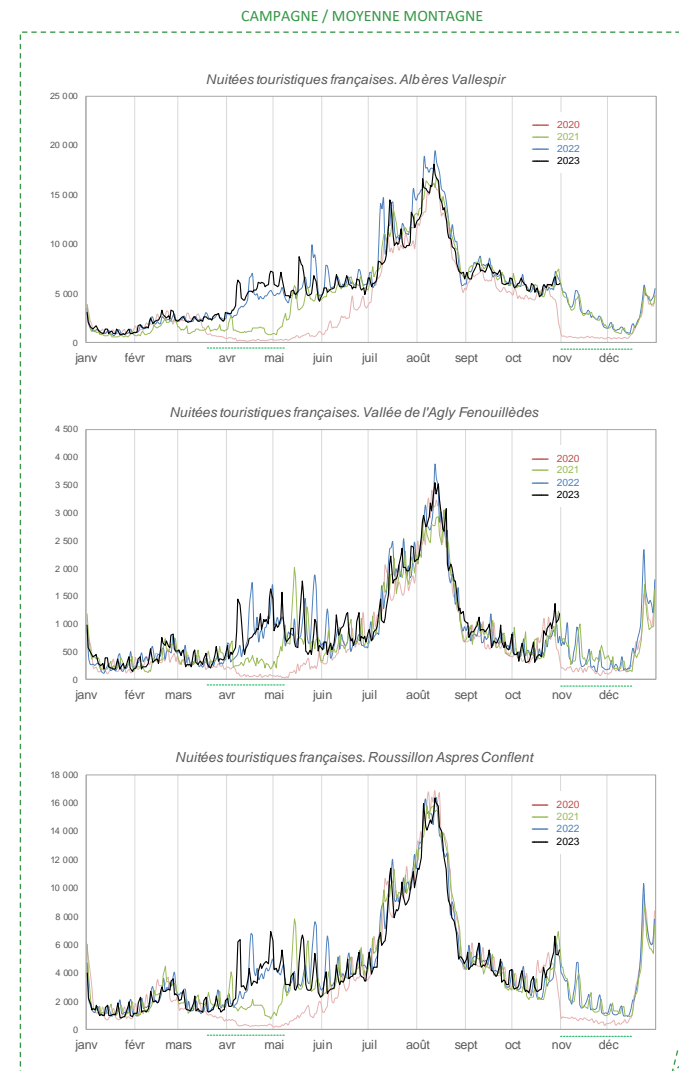
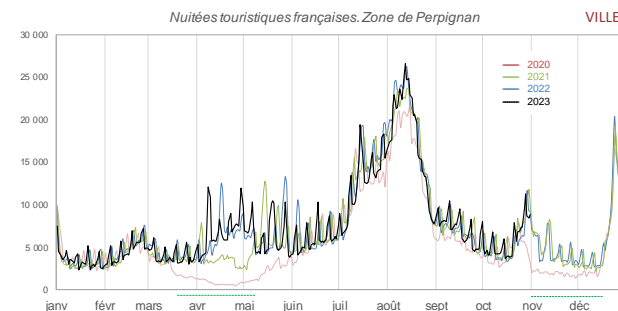
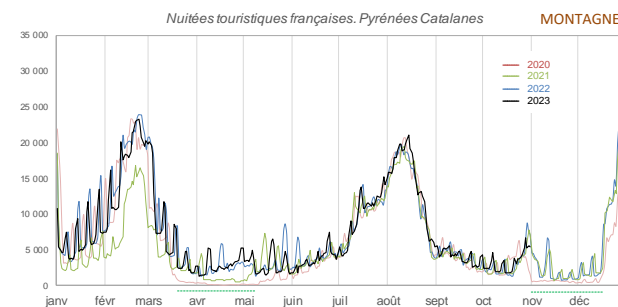
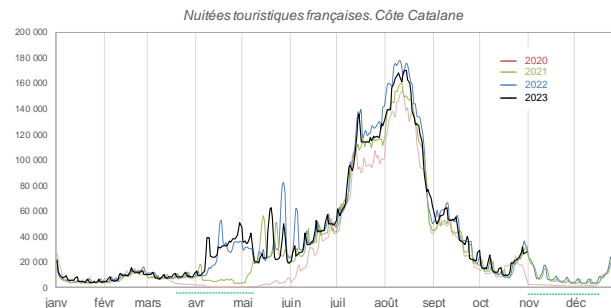


----- Périodes des confinements stricts de 2020 :
1^{er} confinement : du 17 mars au 11 mai 2020
2^{ème} confinement : du 30 octobre au 15 décembre 2020

Les 6 zones touristiques du département

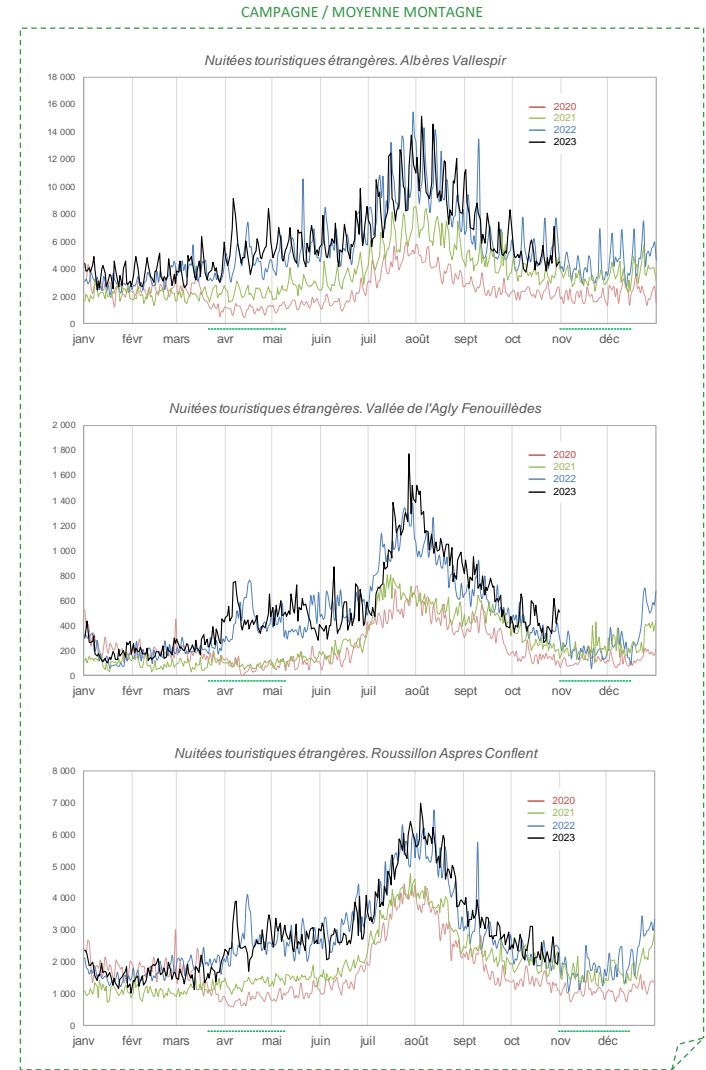
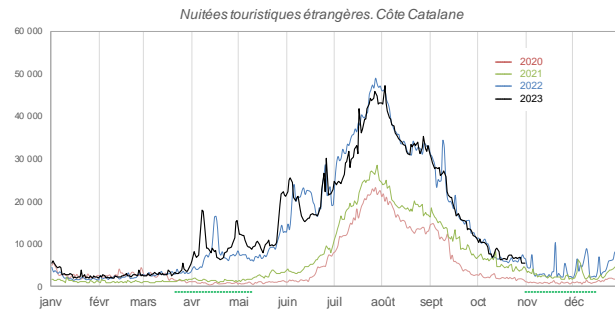
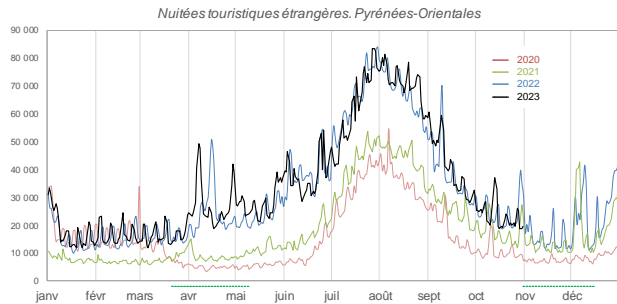


Indicateur : nombre journalier de nuitées générées par les "touristes" provenant de l'extérieur du département
Pour la définition voir la note d'interprétation disponible sur le site de l'ADT



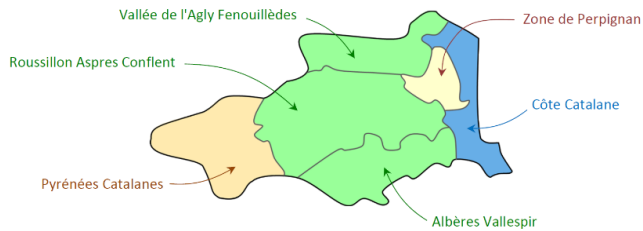
Données disponibles à partir de mars 2019

2/8 • Les nuitées touristiques étrangères. Évolution journalière

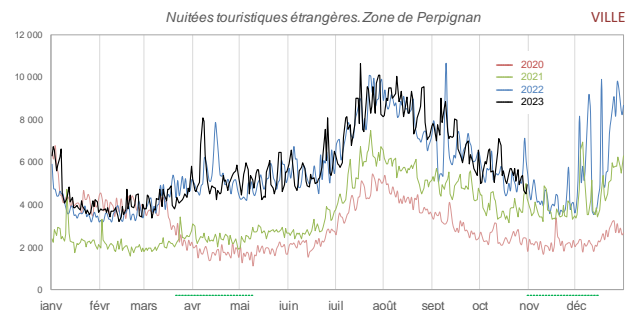
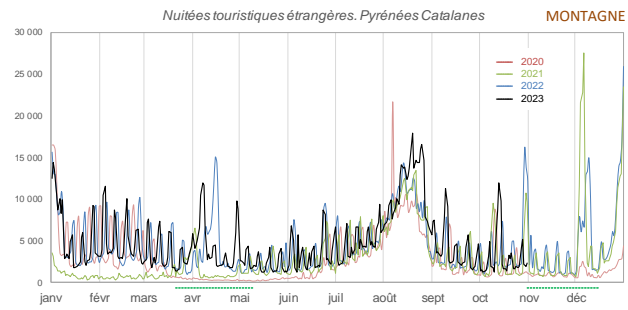


----- Périodes des confinements stricts de 2020 :
1^{er} confinement : du 17 mars au 11 mai 2020
2^{ème} confinement : du 30 octobre au 15 décembre 2020

Les 6 zones touristiques du département

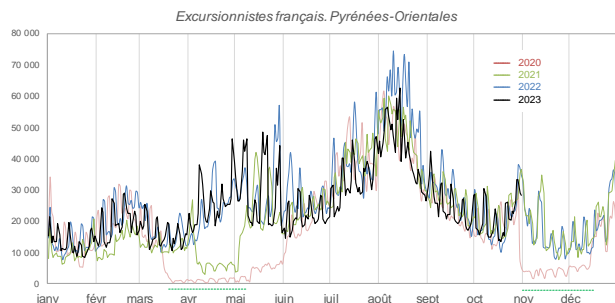


Indicateur : nombre journalier de nuitées générées par les "touristes" provenant de l'extérieur du département
Pour la définition voir la note d'interprétation disponible sur le site de l'ADT



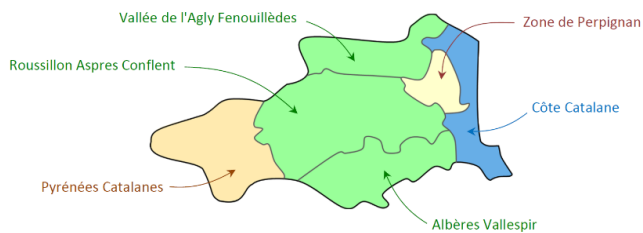
Données disponibles à partir de mars 2019

3/8 • Les excursionnistes français (journées de présence). Évolution journalière

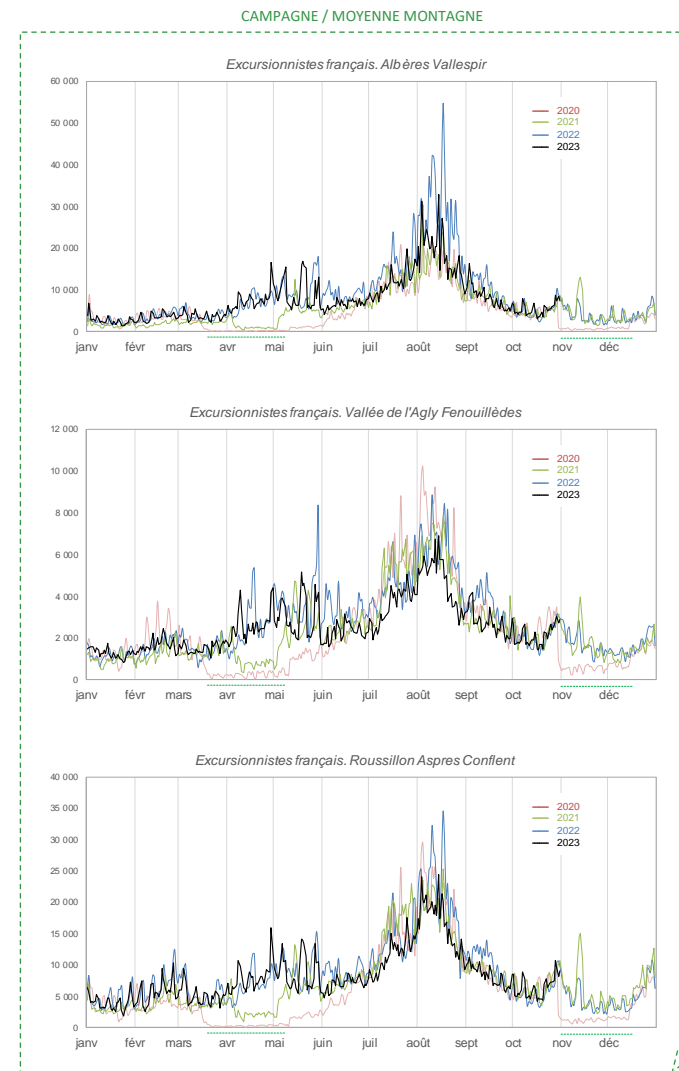
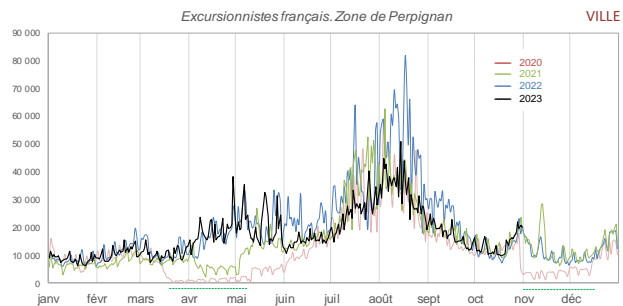
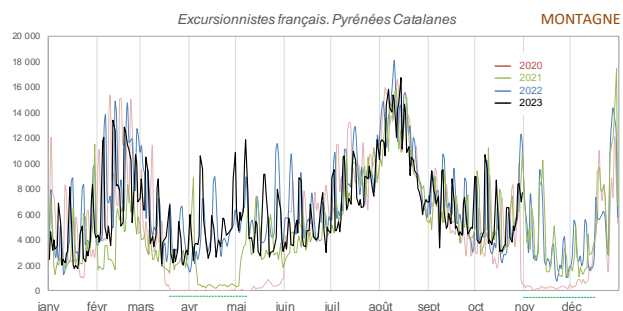
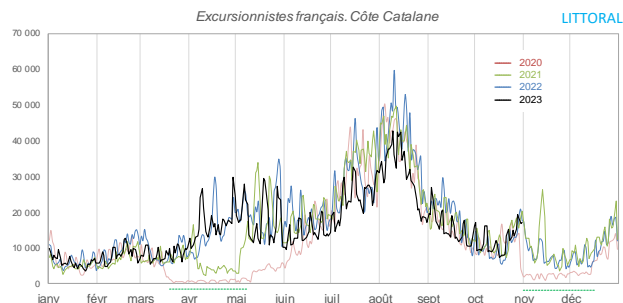


----- Périodes des confinements stricts de 2020 :
1^{er} confinement : du 17 mars au 11 mai 2020
2^{ème} confinement : du 30 octobre au 15 décembre 2020

Les 6 zones touristiques du département

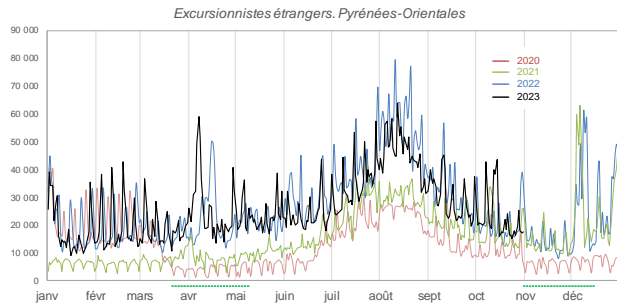


Indicateur : nombre journalier d'excursionnistes (hors récurrents) provenant de l'extérieur du département
Pour la définition voir la note d'interprétation disponible sur le site de l'ADT



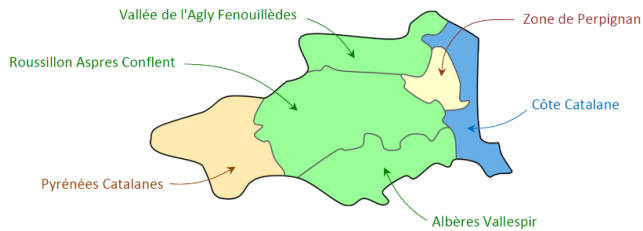
Données disponibles à partir de mars 2019

4/8 • Les excursionnistes étrangers (journées de présence). Évolution journalière

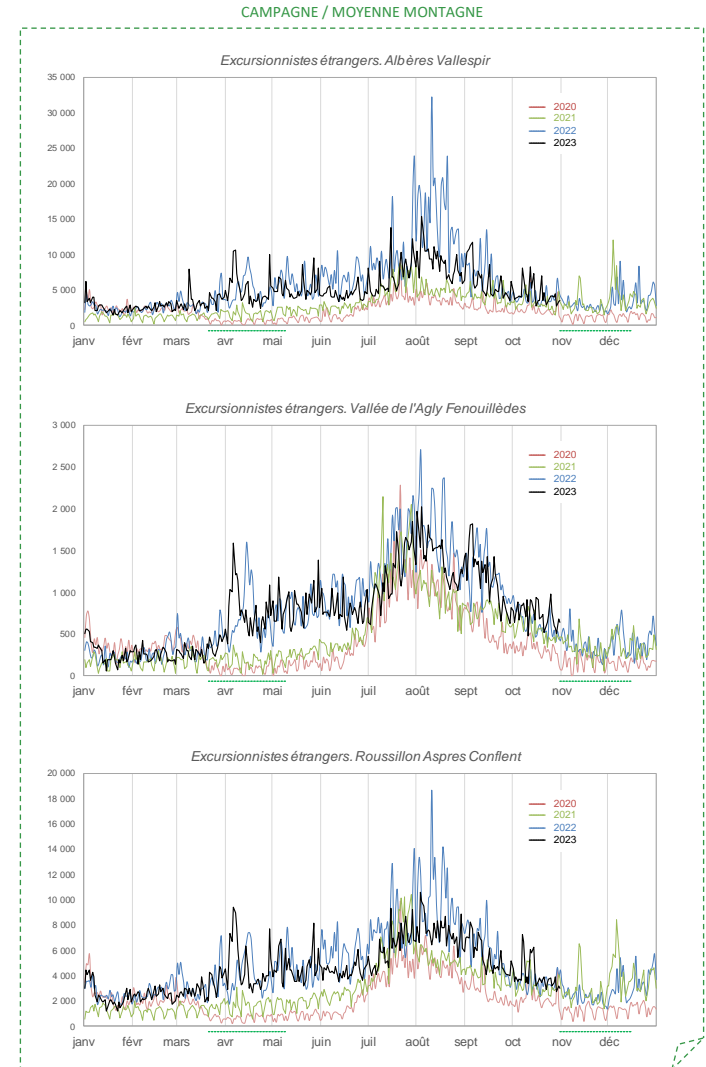
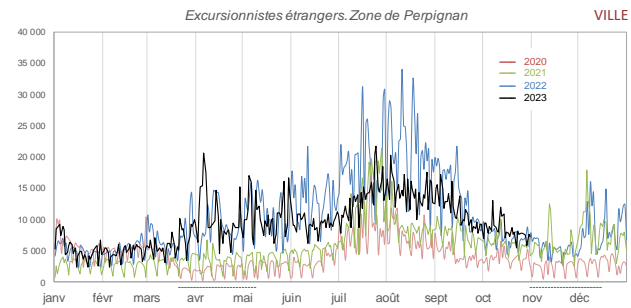
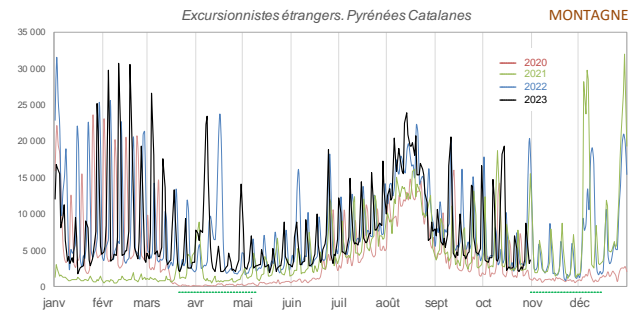
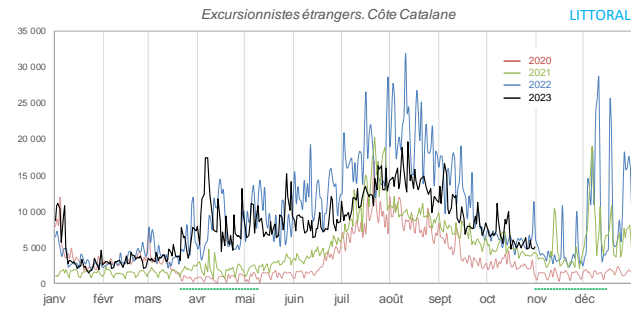


----- Périodes des confinements stricts de 2020 :
1^{er} confinement : du 17 mars au 11 mai 2020
2^{ème} confinement : du 30 octobre au 15 décembre 2020

Les 6 zones touristiques du département



Indicateur : nombre journalier d'excursionnistes (hors récurrents) provenant de l'extérieur du département
Pour la définition voir la note d'interprétation disponible sur le site de l'ADT



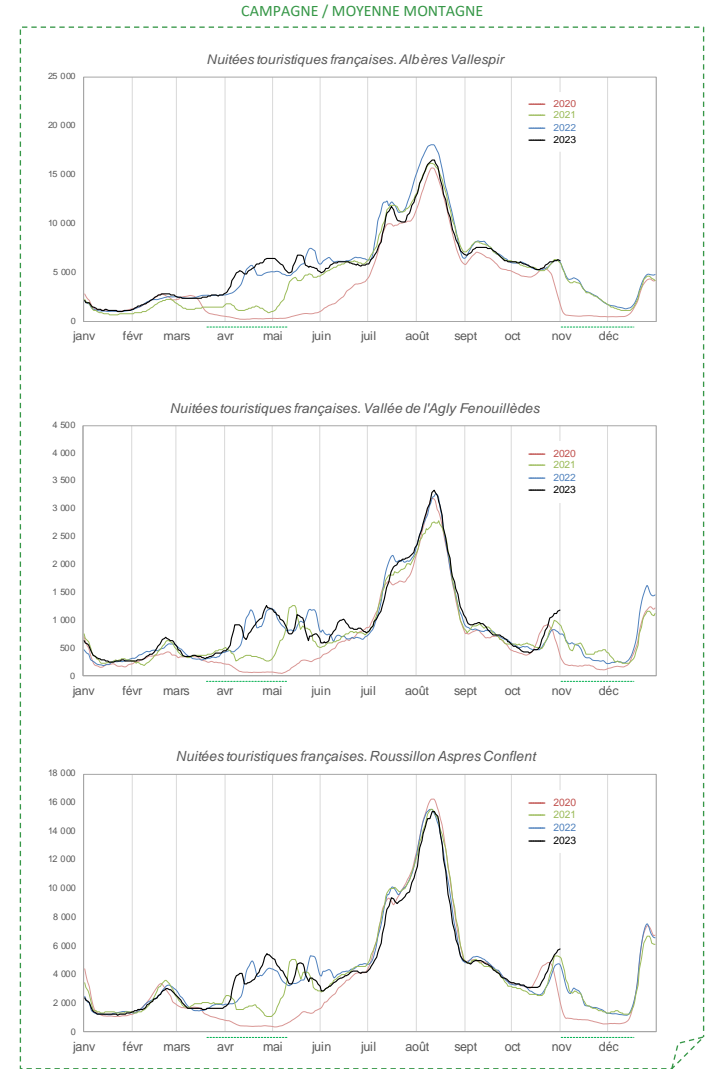
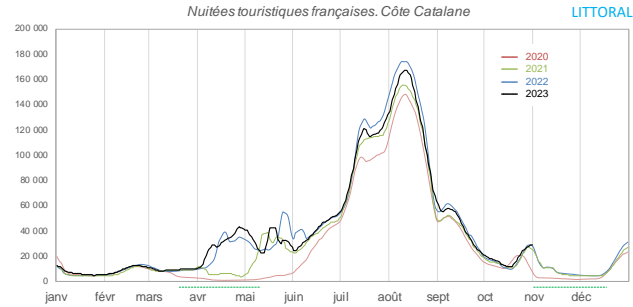
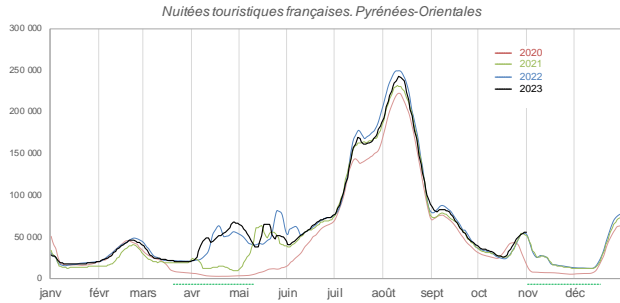
Données disponibles à partir de mars 2019

5

Les courbes de fréquentation Valeurs lissées

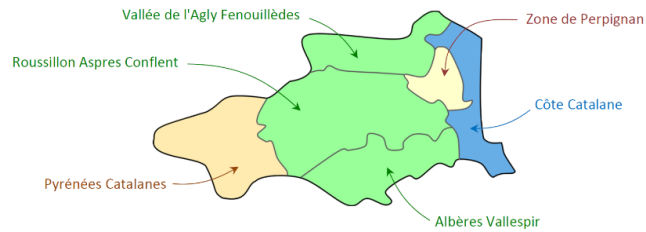
- ➔ Le lissage des données facilite l'identification des tendances d'évolution en gommant les fluctuations journalières
- ➔ Lissage par moyennes mobiles d'ordre 7 (moyennes 7 jours glissants)

5/8 • Les nuitées touristiques françaises. Valeurs lissées

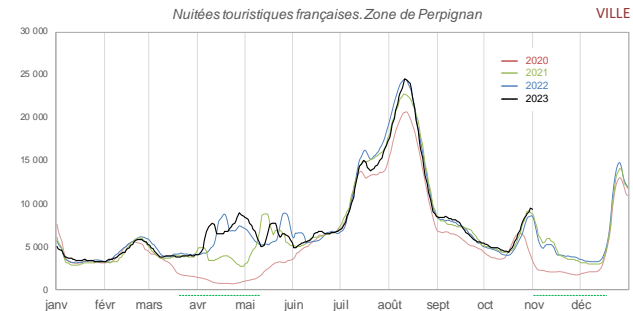
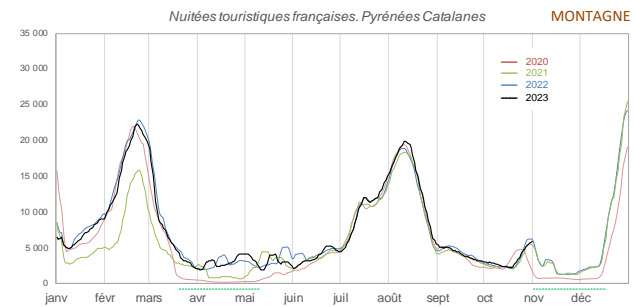


----- Périodes des confinements stricts de 2020 :
1^{er} confinement : du 17 mars au 11 mai 2020
2^{ème} confinement : du 30 octobre au 15 décembre 2020

Les 6 zones touristiques du département

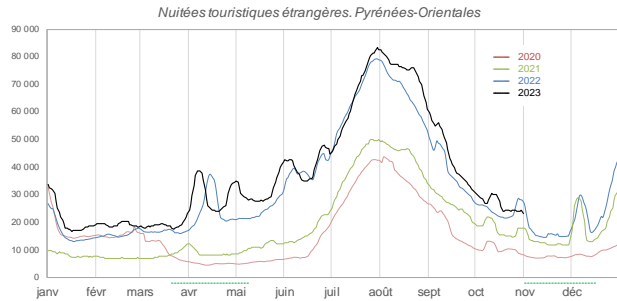


Indicateur : nombre journalier de nuitées générées par les "touristes" provenant de l'extérieur du département
Pour la définition voir la note d'interprétation disponible sur le site de l'ADT
Lissage : moyennes mobiles d'ordre 7



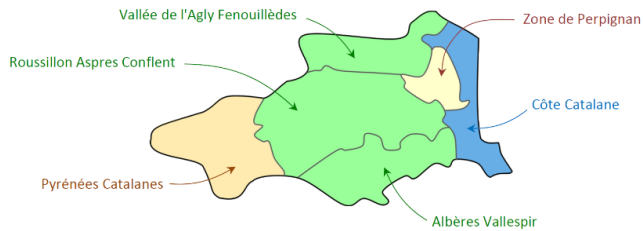
Données disponibles à partir de mars 2019

6/8 • Les nuitées touristiques étrangères. Valeurs lissées

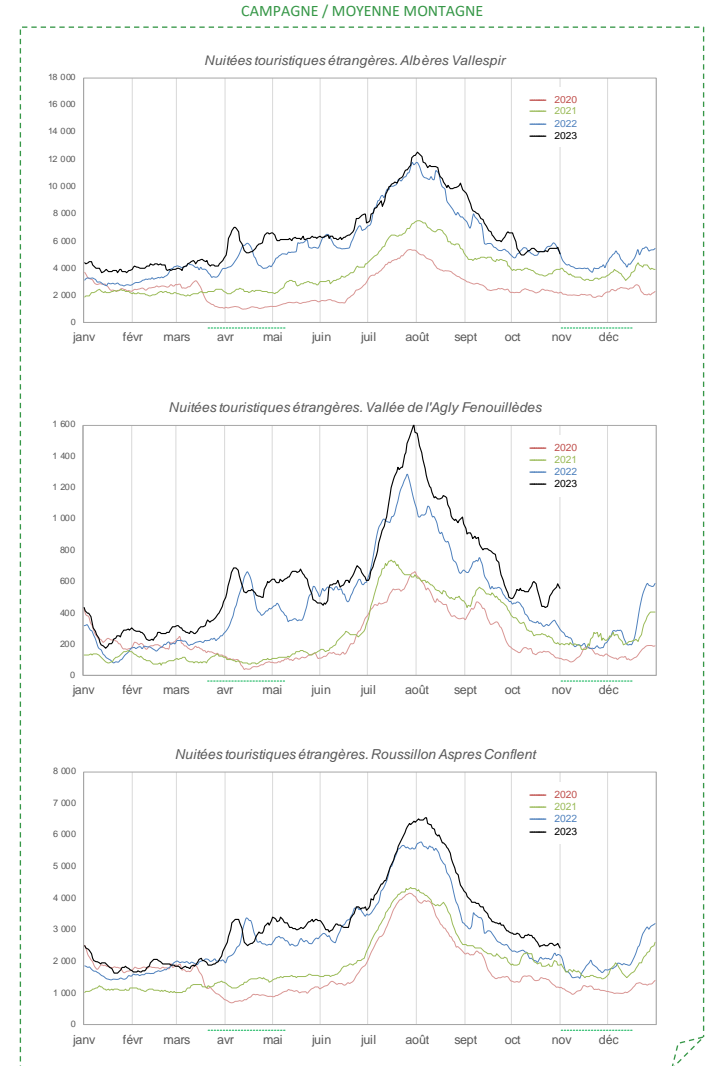
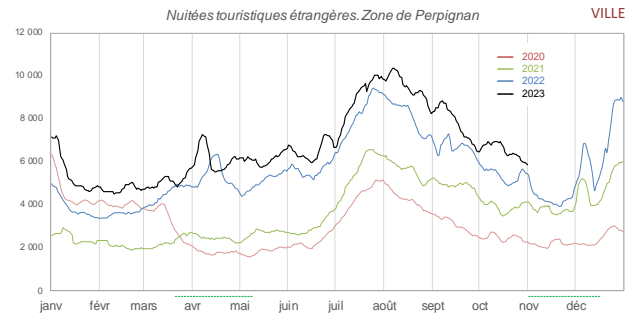
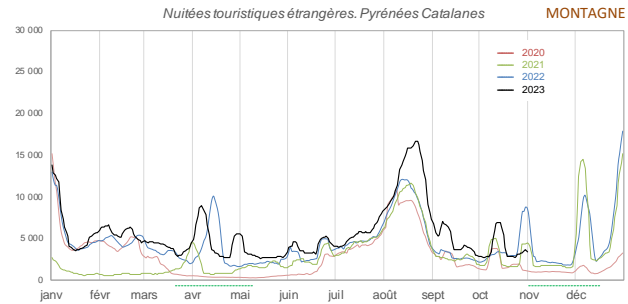
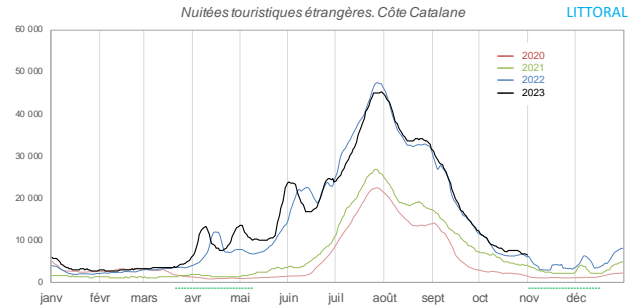


----- Périodes des confinements stricts de 2020 :
1^{er} confinement : du 17 mars au 11 mai 2020
2^{ème} confinement : du 30 octobre au 15 décembre 2020

Les 6 zones touristiques du département

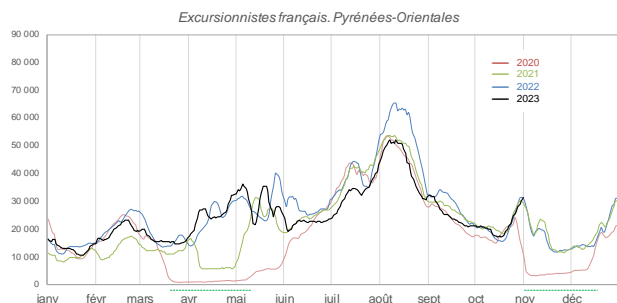


Indicateur : nombre journalier de nuitées générées par les "touristes" provenant de l'extérieur du département
Pour la définition voir la note d'interprétation disponible sur le site de l'ADT
Lissage : moyennes mobiles d'ordre 7



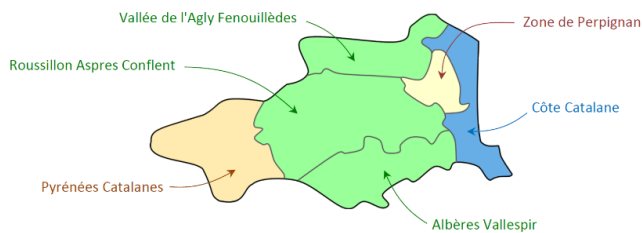
Données disponibles à partir de mars 2019

7/8 • Les excursionnistes français (journées de présence). Valeurs lissées

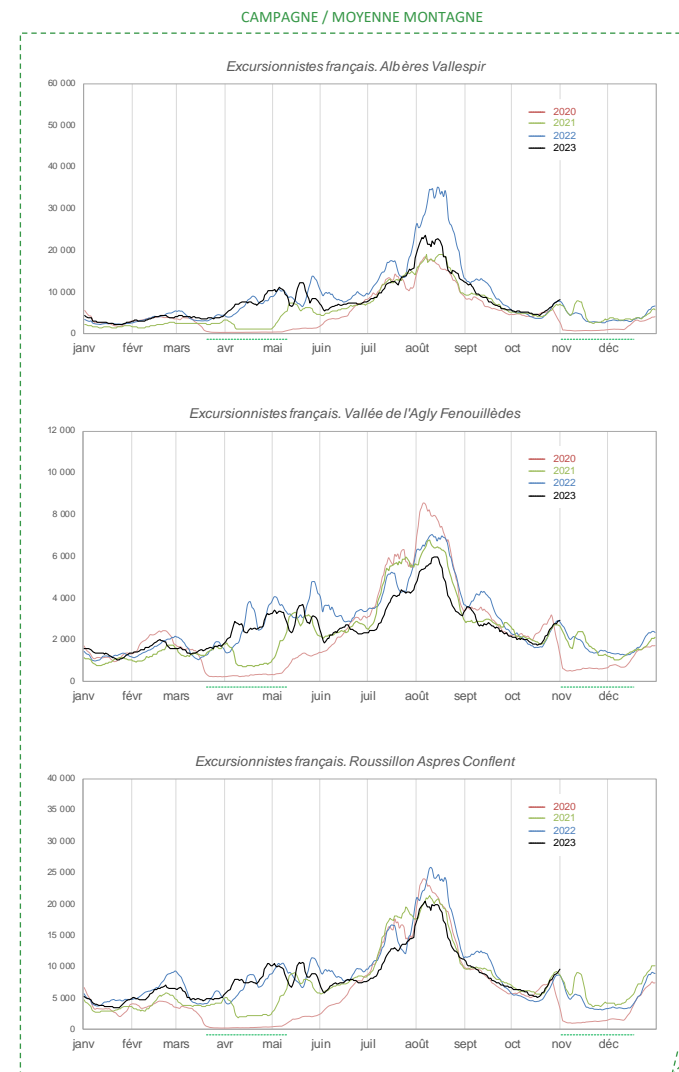
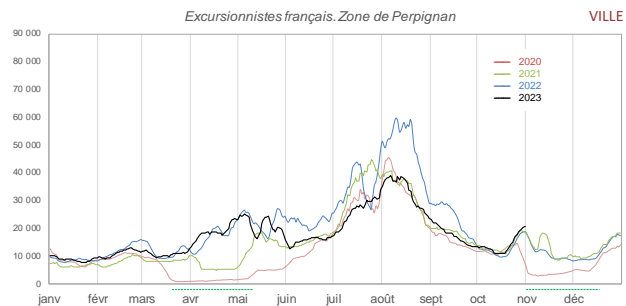
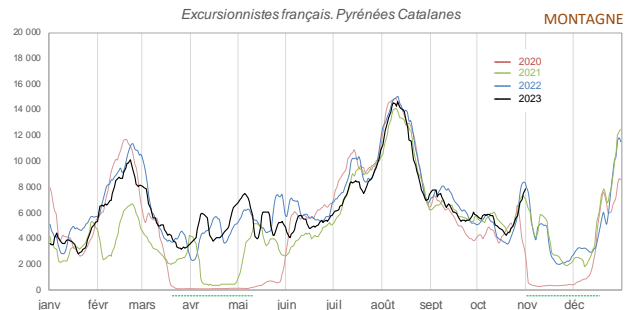
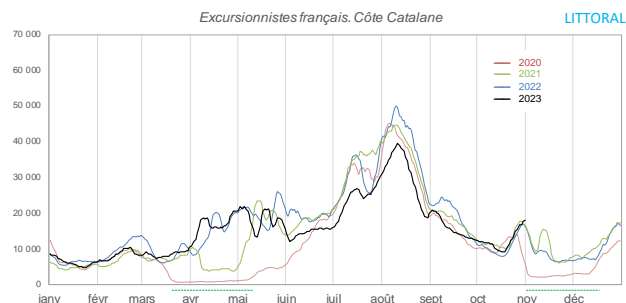


----- Périodes des confinements stricts de 2020 :
1^{er} confinement : du 17 mars au 11 mai 2020
2^{ème} confinement : du 30 octobre au 15 décembre 2020

Les 6 zones touristiques du département

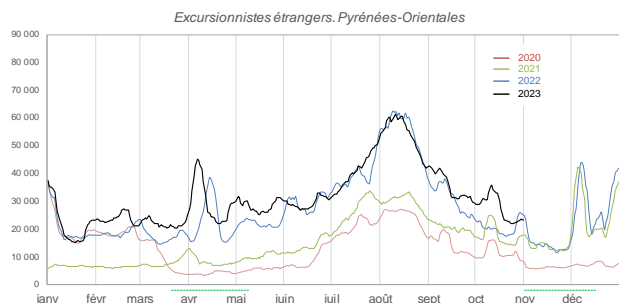


Indicateur : nombre journalier d'excursionnistes (hors récurrents) provenant de l'extérieur du département
Pour la définition voir la note d'interprétation disponible sur le site de l'ADT
Lissage : moyennes mobiles d'ordre 7



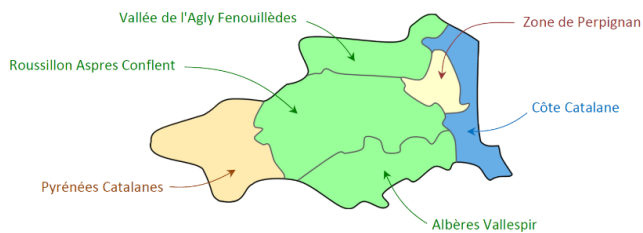
Données disponibles à partir de mars 2019

8/8 • Les excursionnistes étrangers (journées de présence). Valeurs lissées

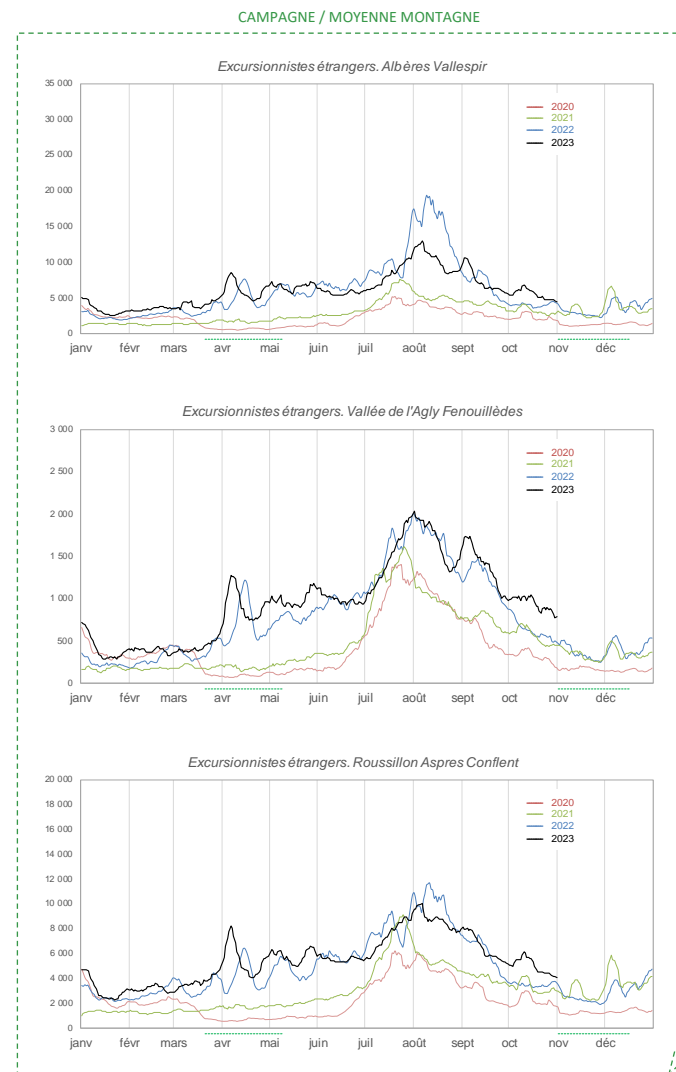
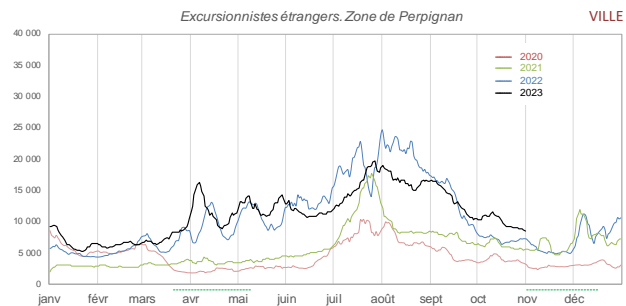
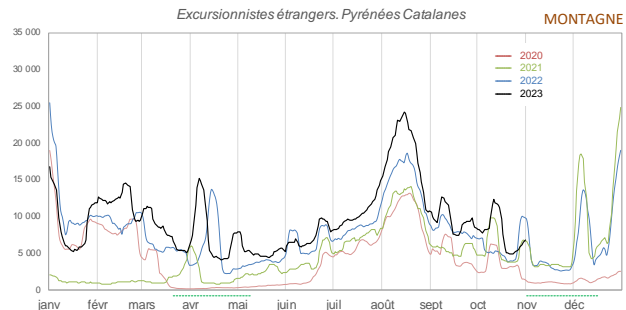
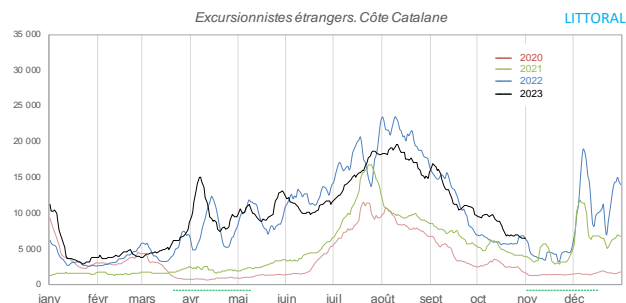


----- Périodes des confinements stricts de 2020 :
1^{er} confinement : du 17 mars au 11 mai 2020
2^{ème} confinement : du 30 octobre au 15 décembre 2020

Les 6 zones touristiques du département



Indicateur : nombre journalier d'excursionnistes (hors récurrents) provenant de l'extérieur du département
Pour la définition voir la note d'interprétation disponible sur le site de l'ADT
Lissage : moyennes mobiles d'ordre 7



Données disponibles à partir de mars 2019

6 | Les courbes de fréquentation par espace géographique

Ensemble du département et zones touristiques :

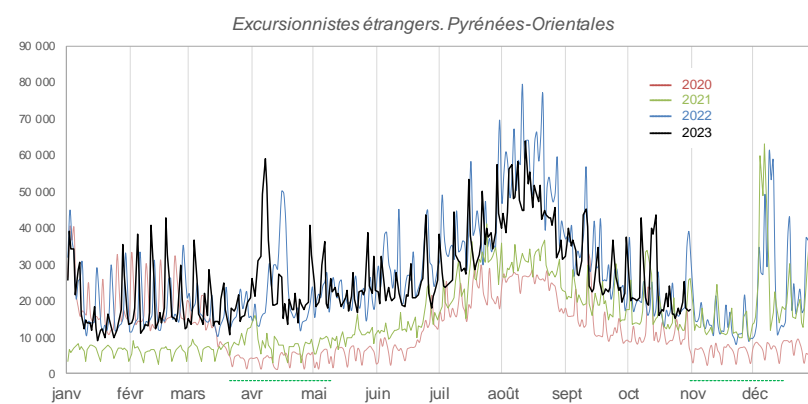
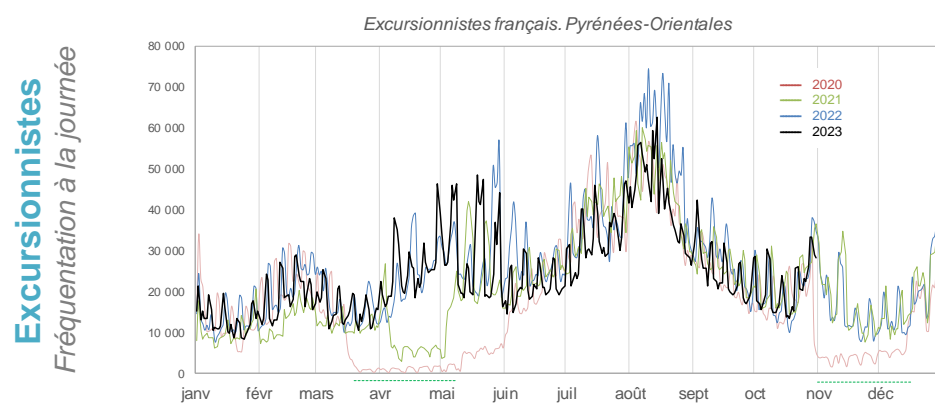
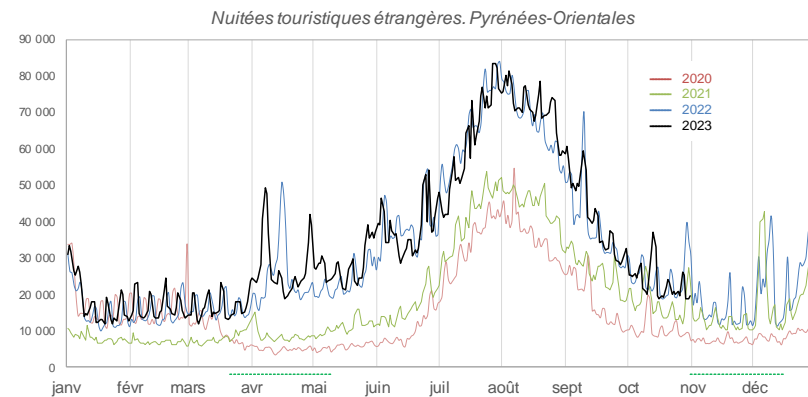
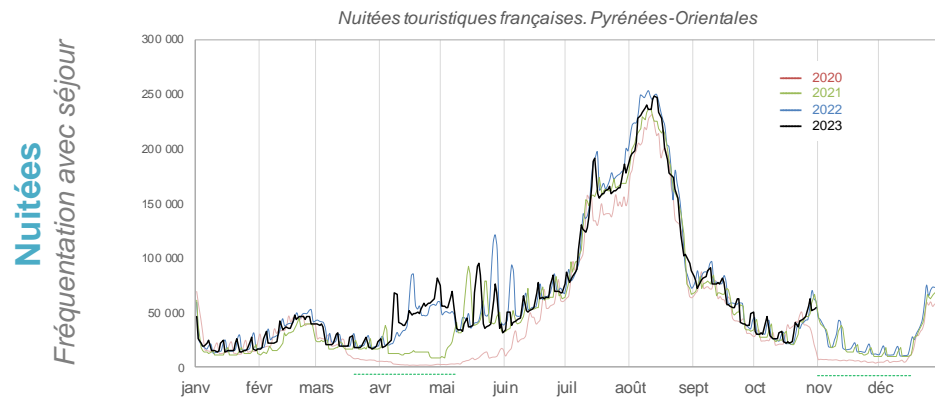
- Côte Catalane
- Pyrénées-Catalanes
- Zone de Perpignan
- Albères-Vallespir
- Vallée de l'Agly-Fenouillèdes
- Roussillon-Aspres-Conflent

Département • Évolution journalière



Visiteurs français

Visiteurs étrangers



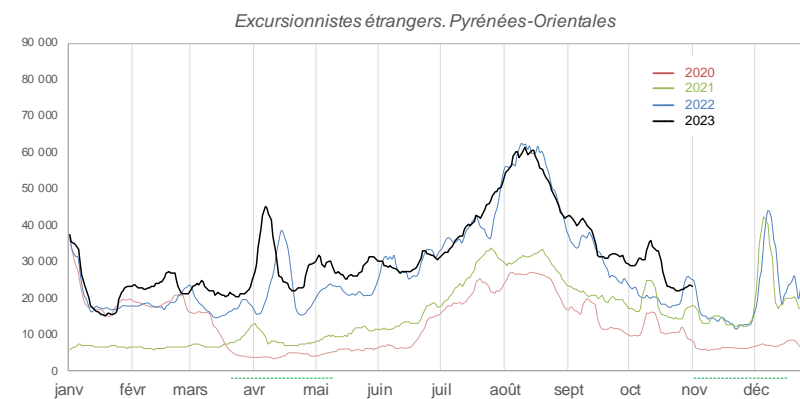
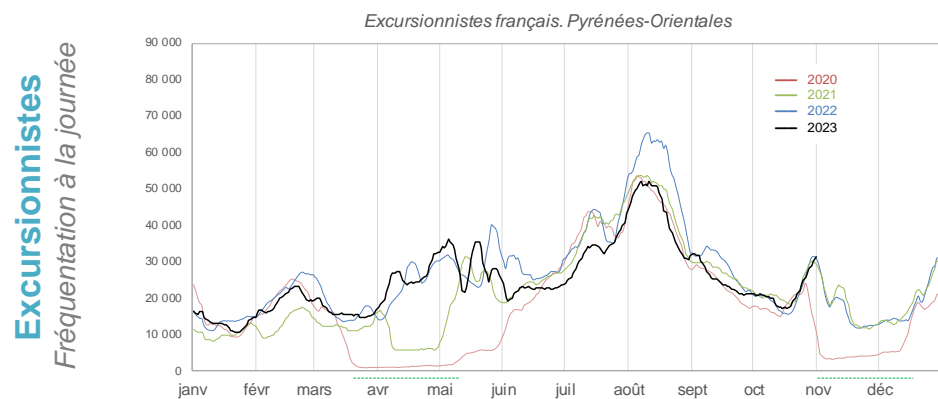
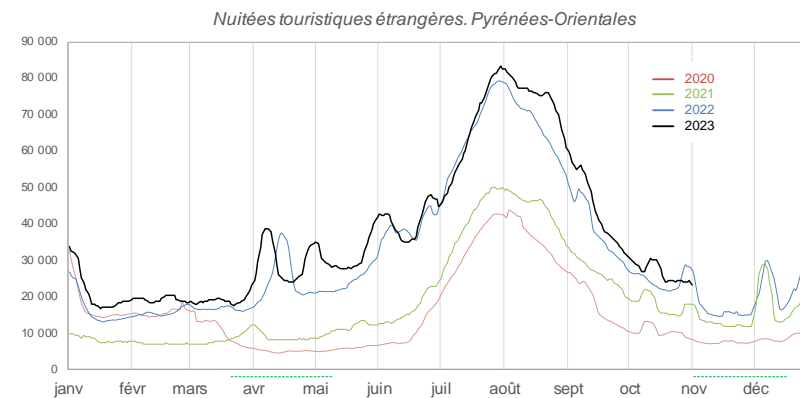
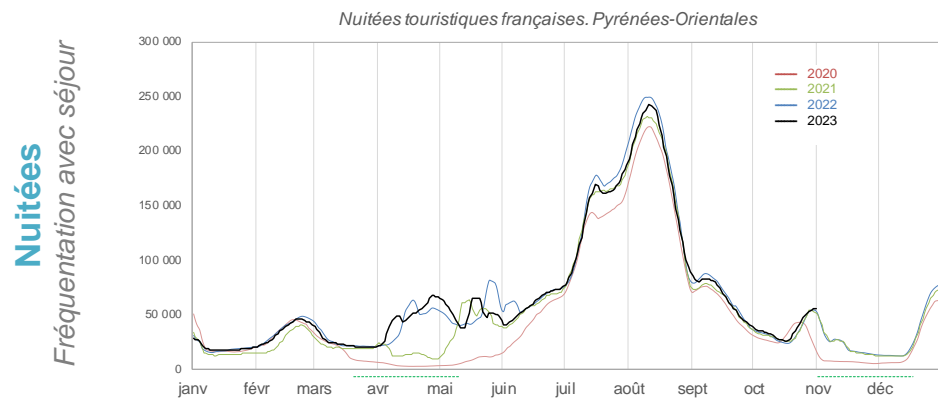
Indicateur : nombre journalier d'excursionnistes (hors récurrents) provenant de l'extérieur du département
Pour la définition voir la note d'interprétation disponible sur le site de l'ADT

Département • Valeurs lissées



Visiteurs français

Visiteurs étrangers



Indicateur : nombre journalier d'excursionnistes (hors récurrents) provenant de l'extérieur du département
Pour la définition voir la note d'interprétation disponible sur le site de l'ADT

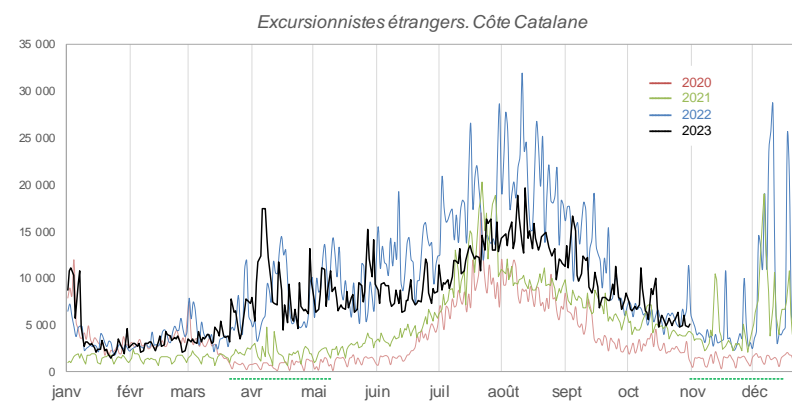
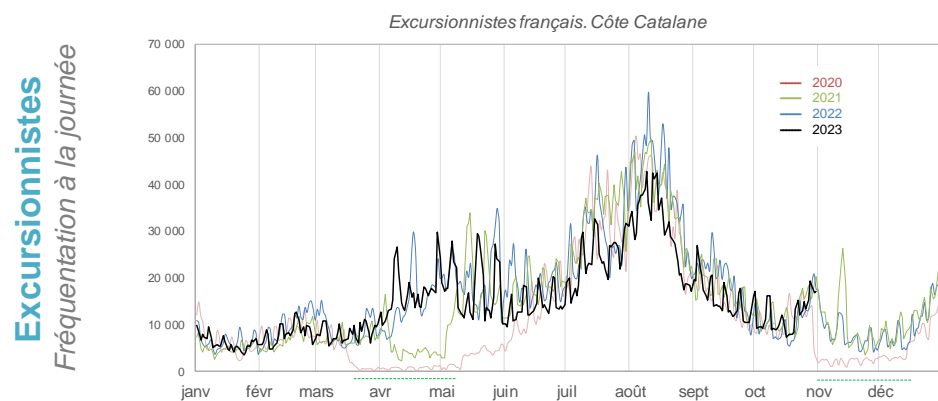
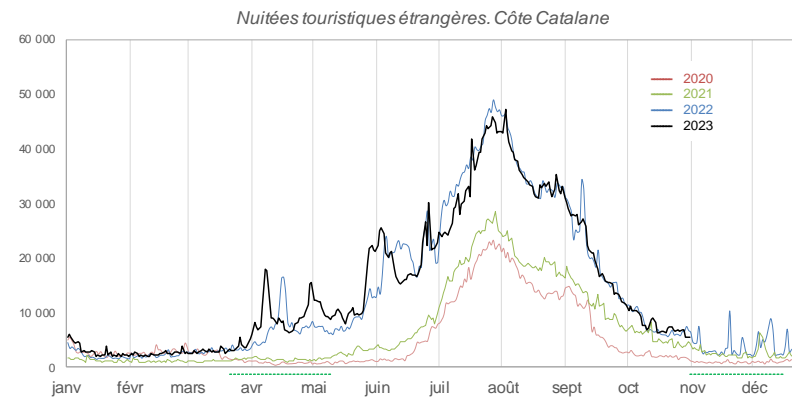
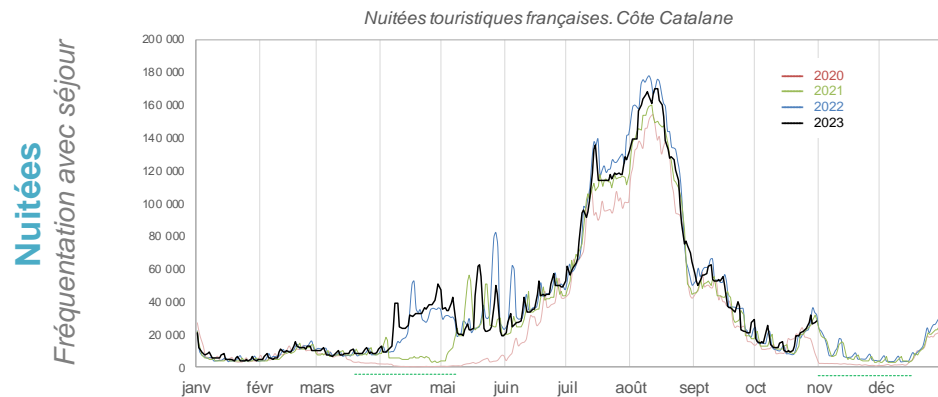
Lissage : moyennes mobiles d'ordre 7

Côte Catalane • Évolution journalière



Visiteurs français

Visiteurs étrangers



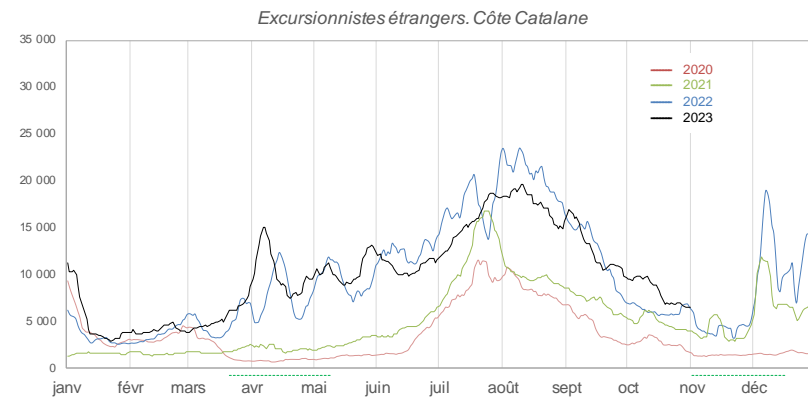
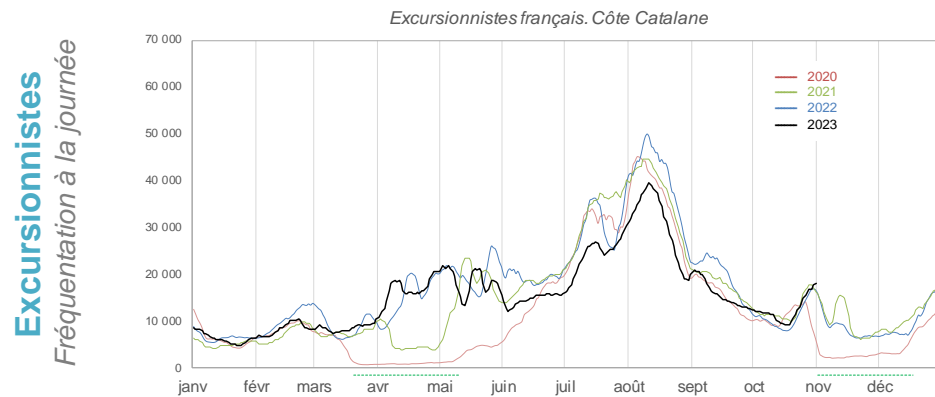
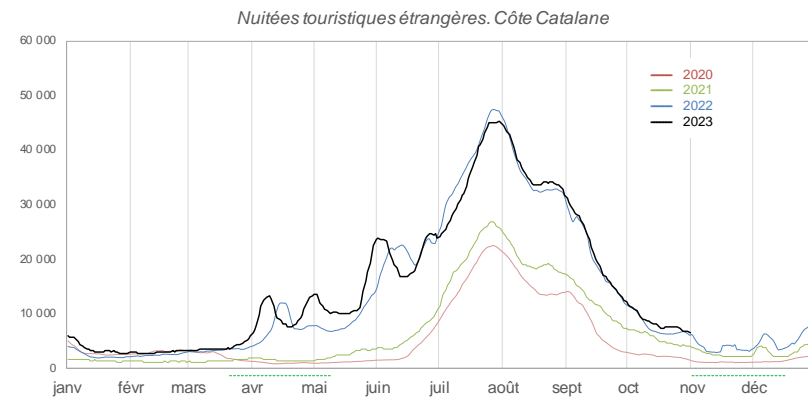
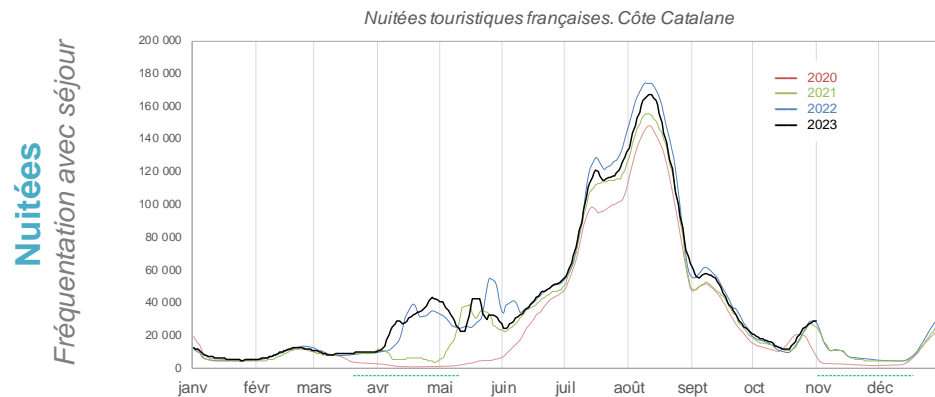
Indicateur : nombre journalier d'excursionnistes (hors récurrents) provenant de l'extérieur du département
Pour la définition voir la note d'interprétation disponible sur le site de l'ADT

Côte Catalane • Valeurs lissées



Visiteurs français

Visiteurs étrangers

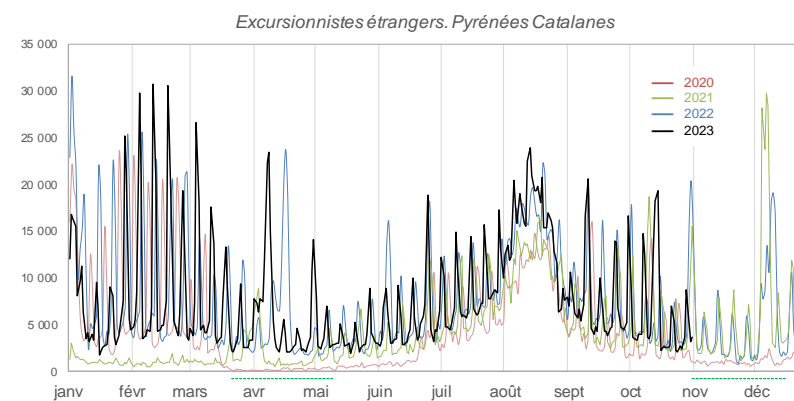
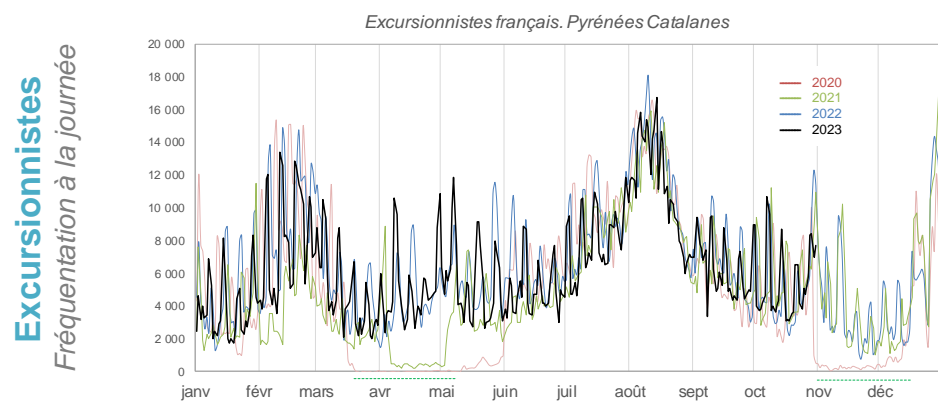
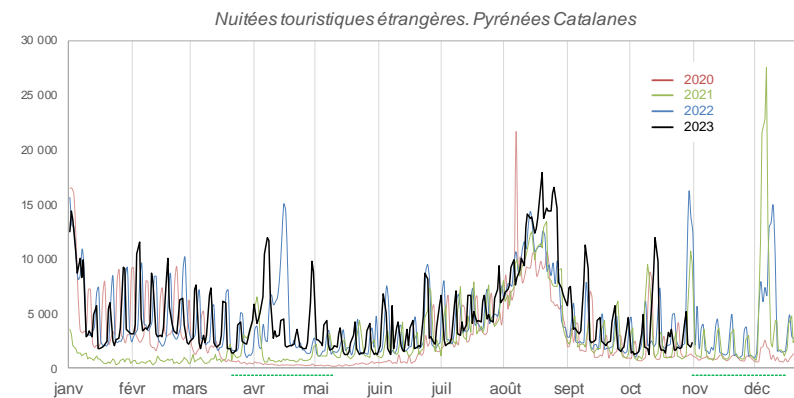
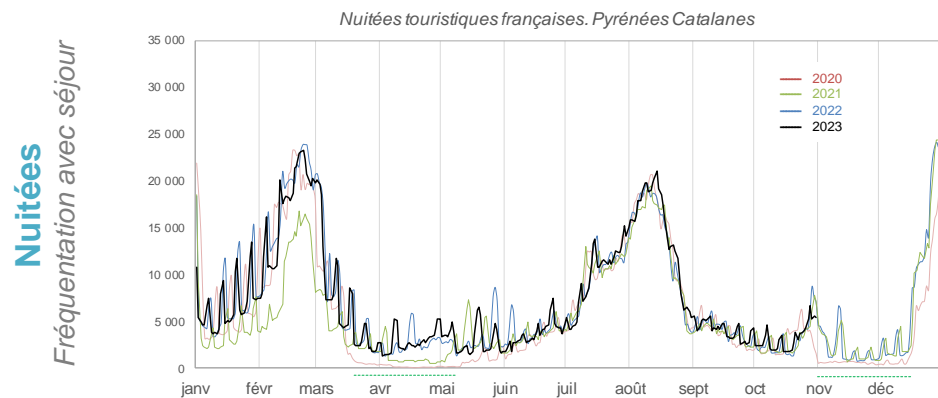


Pyrénées-Catalanes • *Évolution journalière*



Visiteurs français

Visiteurs étrangers



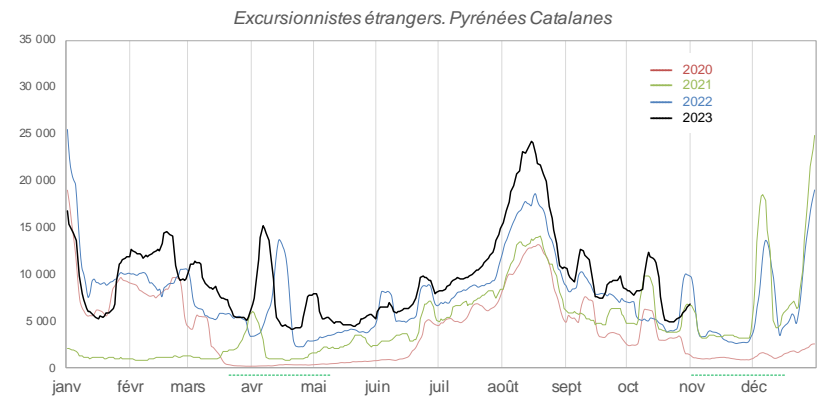
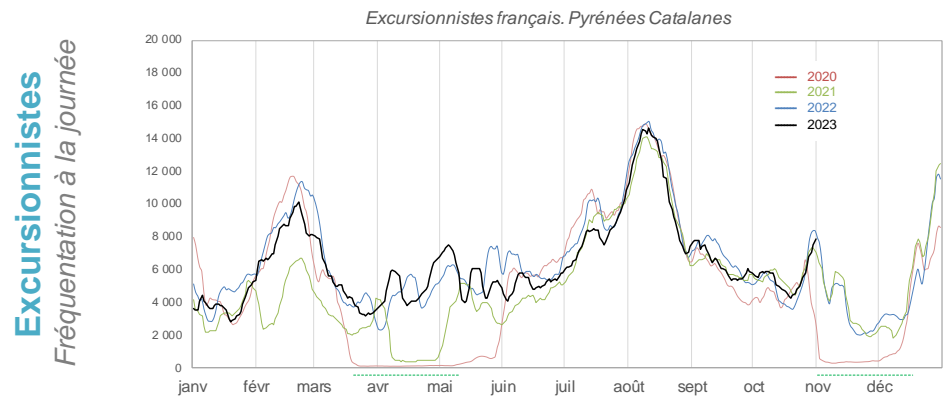
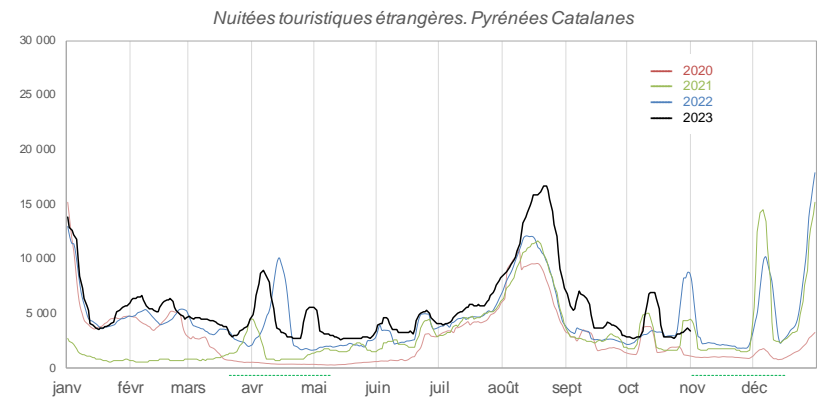
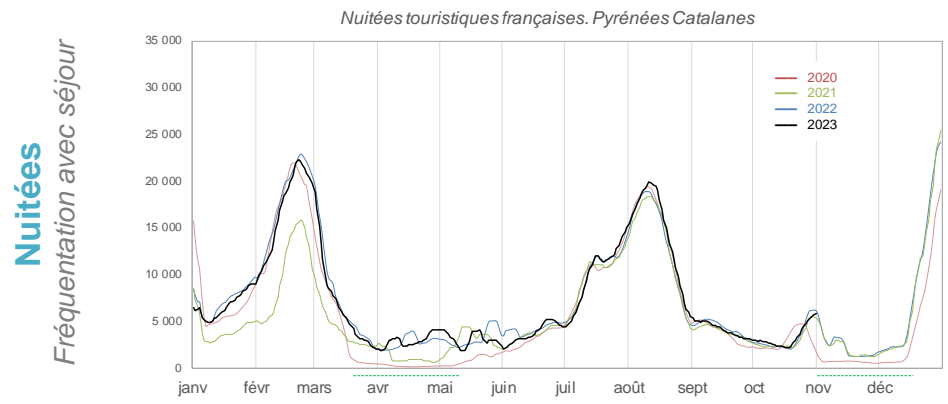
Indicateur : nombre journalier d'excursionnistes (hors récurrents) provenant de l'extérieur du département
Pour la définition voir la note d'interprétation disponible sur le site de l'ADT

Pyrénées-Catalanes • Valeurs lissées



Visiteurs français

Visiteurs étrangers

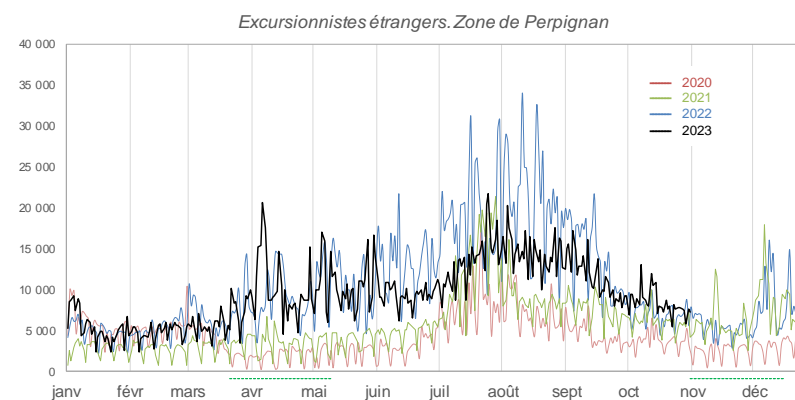
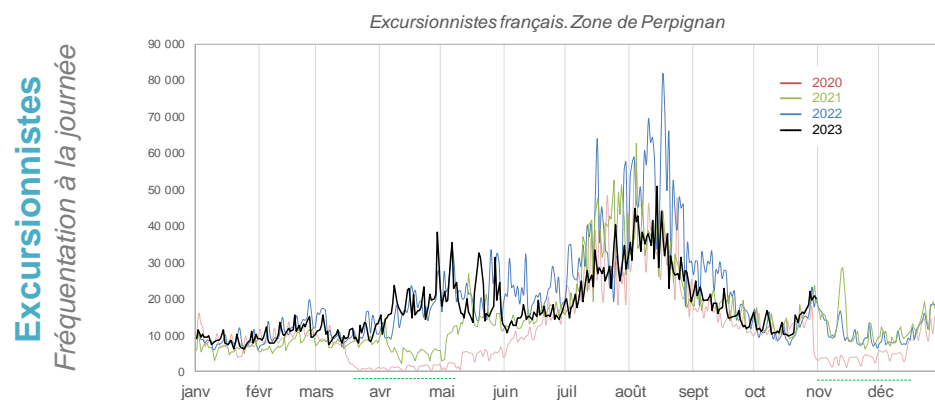
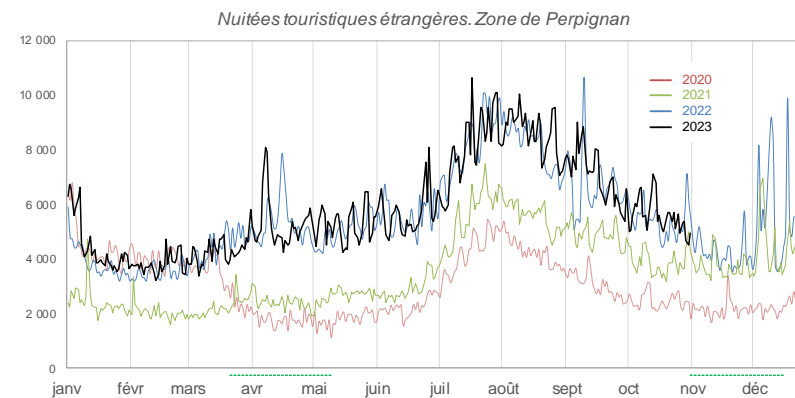
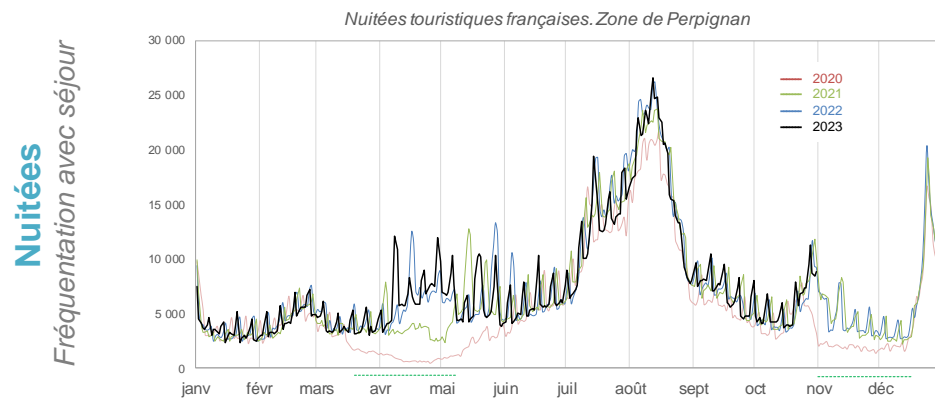


Zone de Perpignan • Évolution journalière



Visiteurs français

Visiteurs étrangers



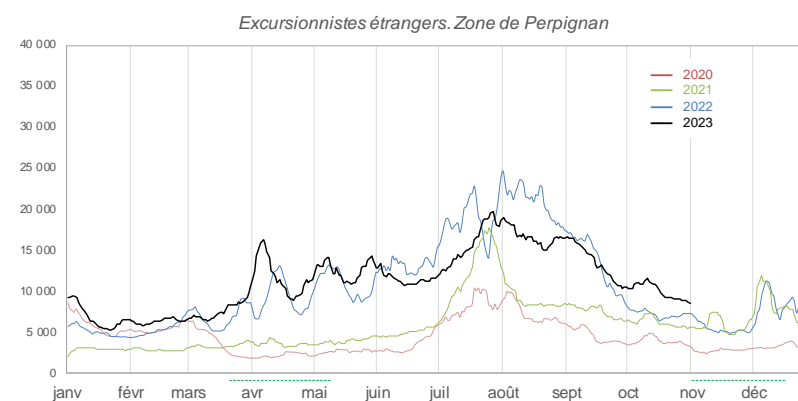
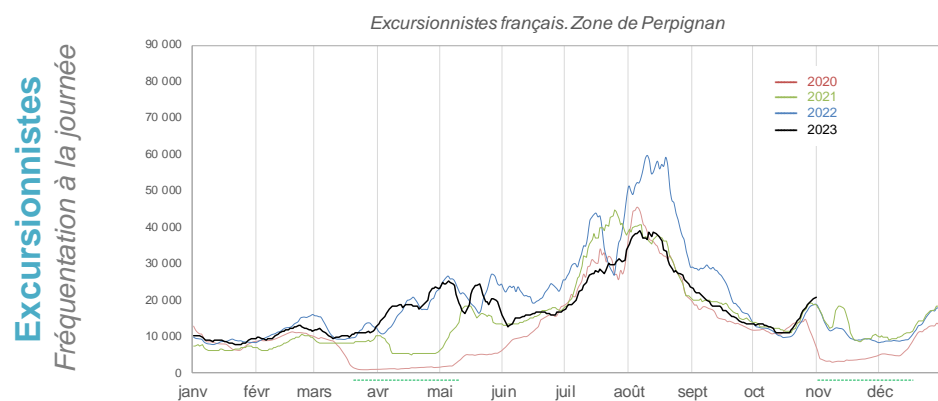
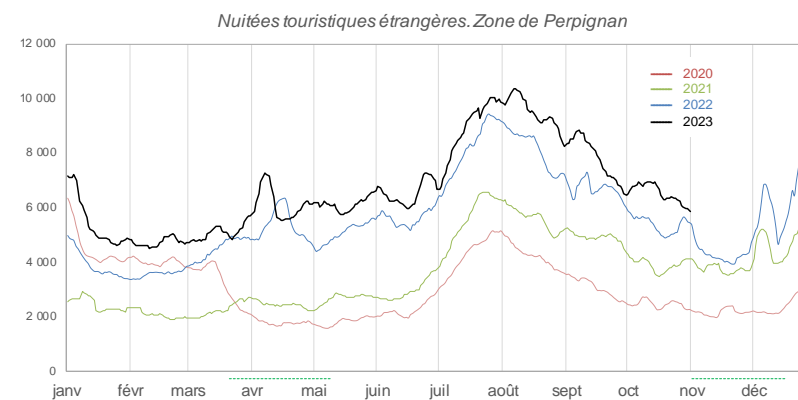
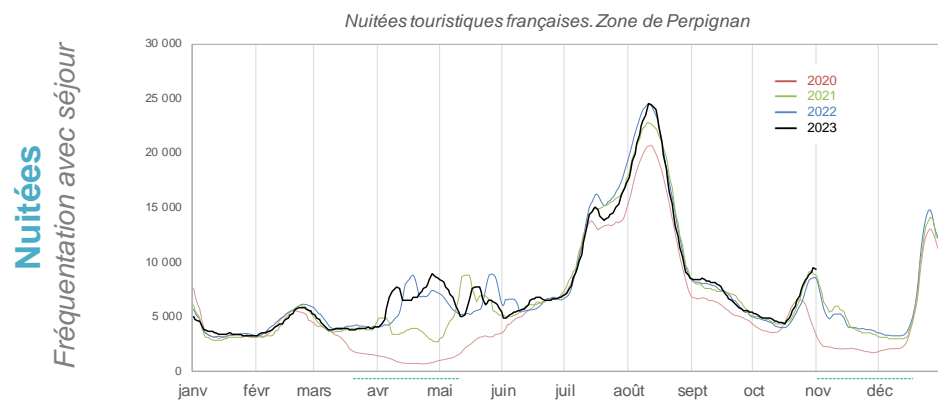
Indicateur : nombre journalier d'excursionnistes (hors récurrents) provenant de l'extérieur du département
Pour la définition voir la note d'interprétation disponible sur le site de l'ADT

Zone de Perpignan • Valeurs lissées



Visiteurs français

Visiteurs étrangers

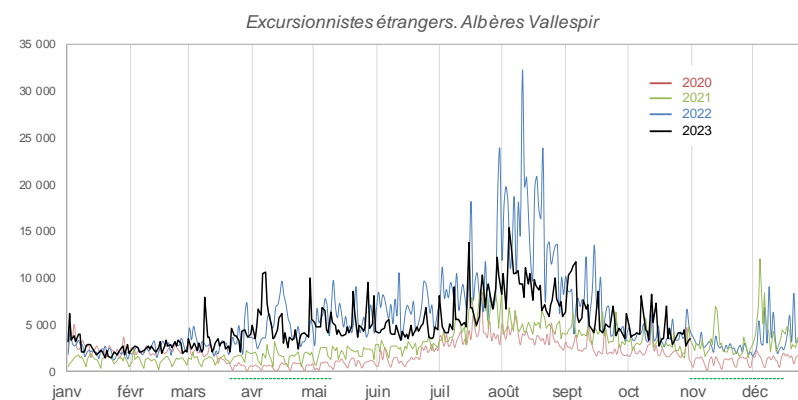
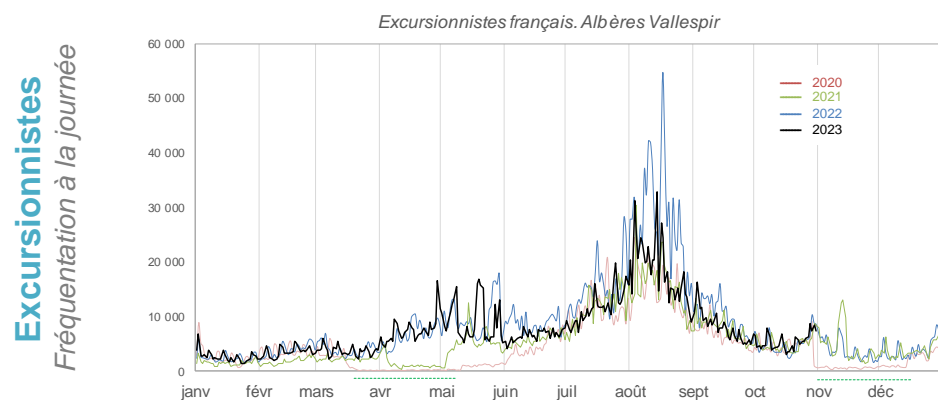
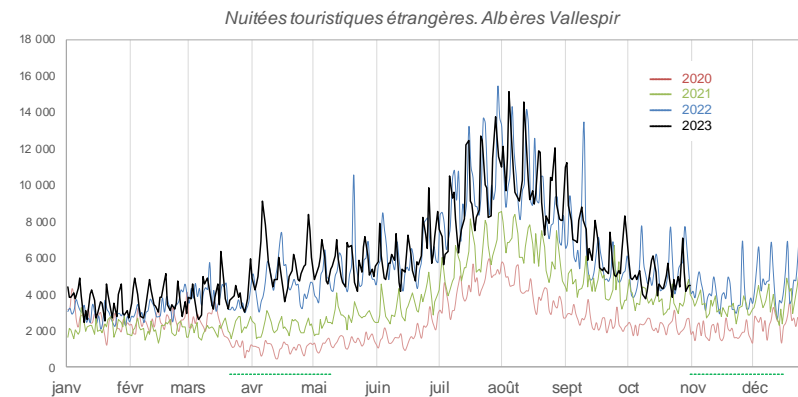
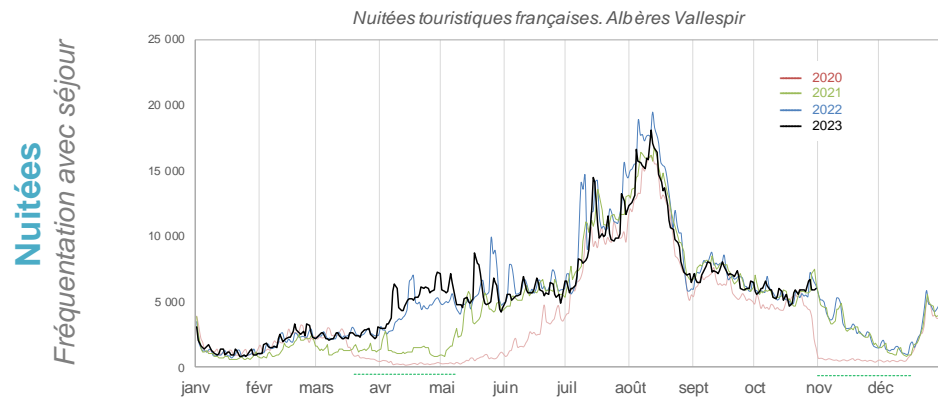


Albères-Vallespir • Évolution journalière



Visiteurs français

Visiteurs étrangers



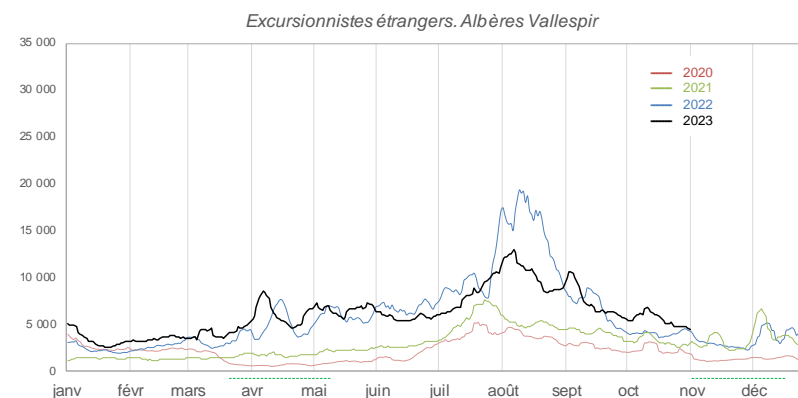
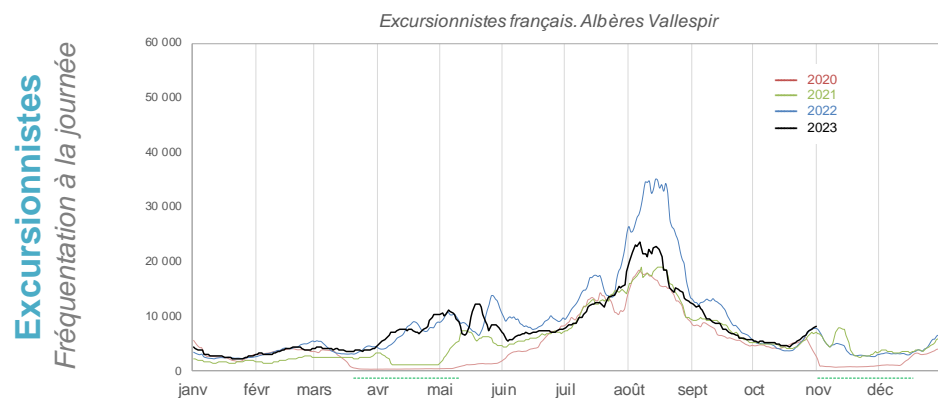
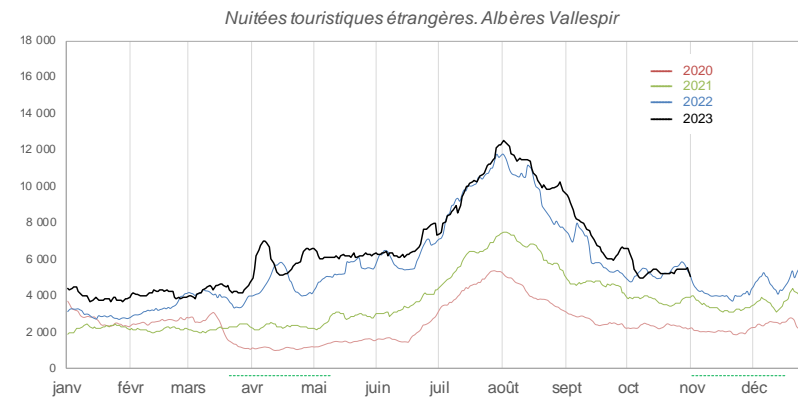
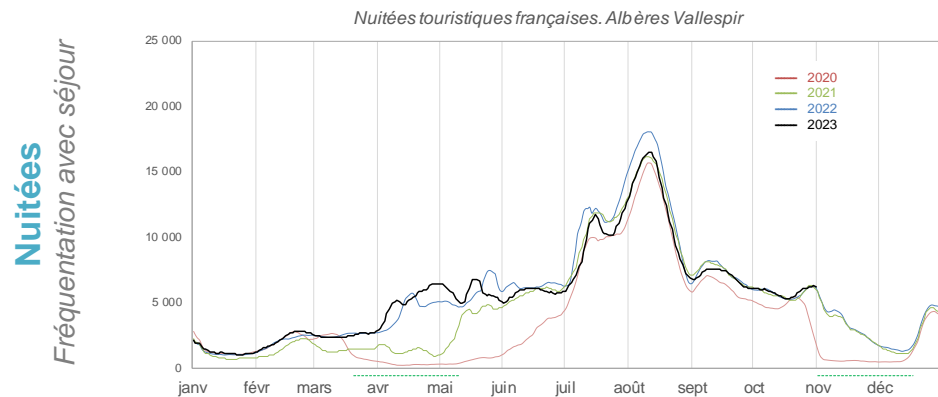
Indicateur : nombre journalier d'excursionnistes (hors récurrents) provenant de l'extérieur du département
Pour la définition voir la note d'interprétation disponible sur le site de l'ADT

Albères-Vallespir • Valeurs lissées



Visiteurs français

Visiteurs étrangers



Indicateur : nombre journalier d'excursionnistes (hors récurrents) provenant de l'extérieur du département
Pour la définition voir la note d'interprétation disponible sur le site de l'ADT

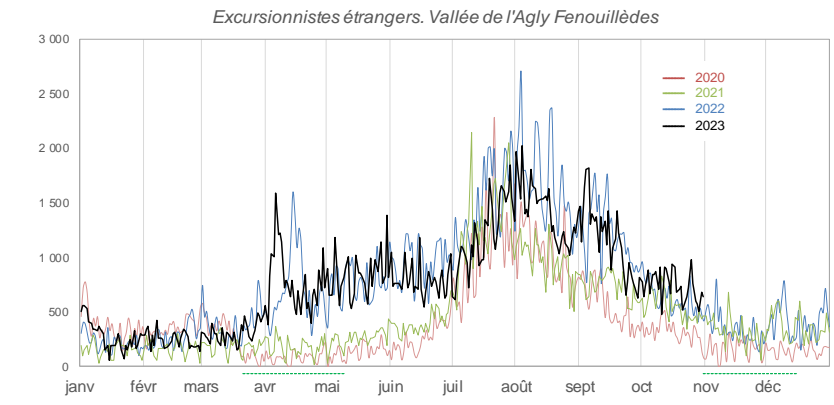
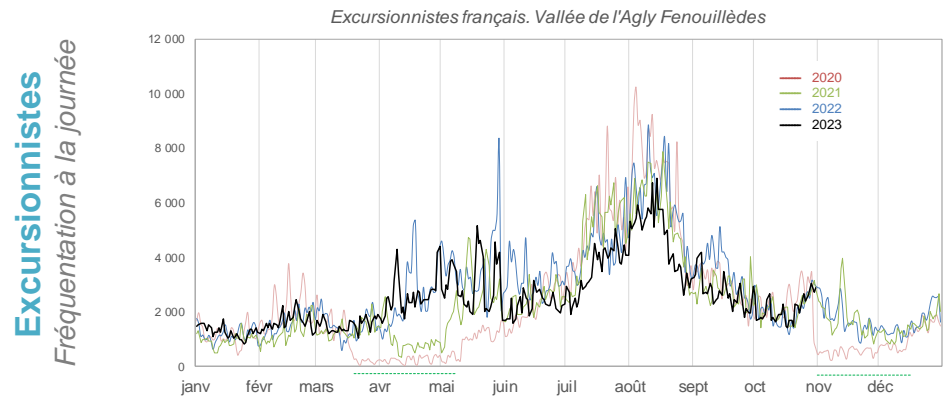
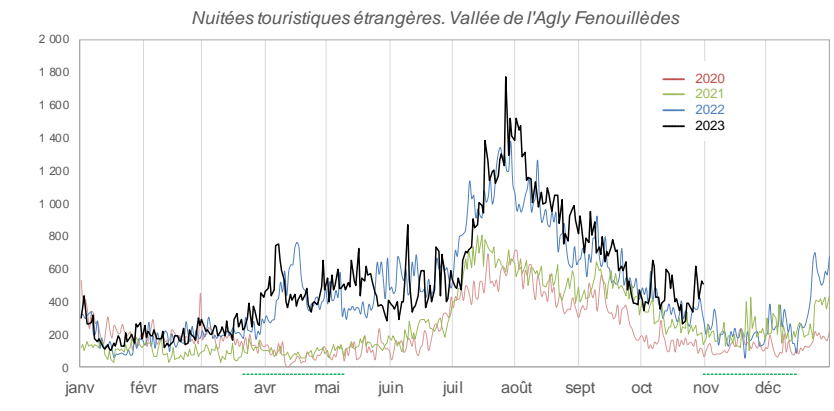
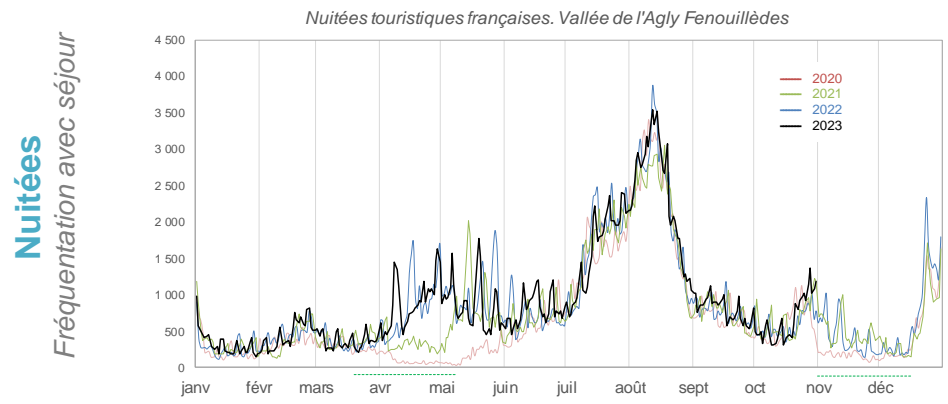
Lissage : moyennes mobiles d'ordre 7

Agly-Fenouillèdes • Évolution journalière



Visiteurs français

Visiteurs étrangers



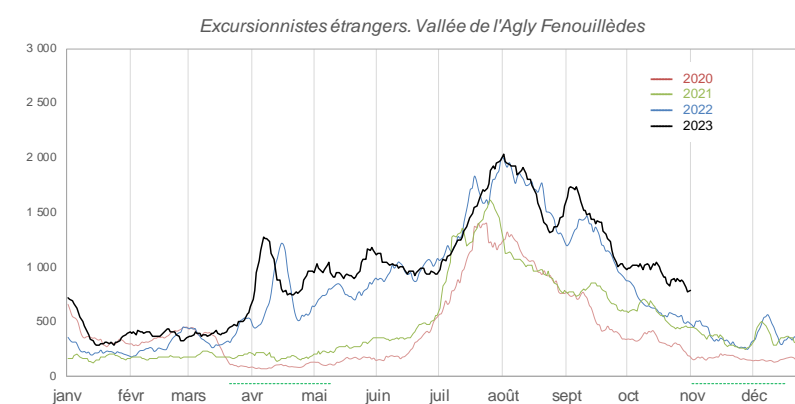
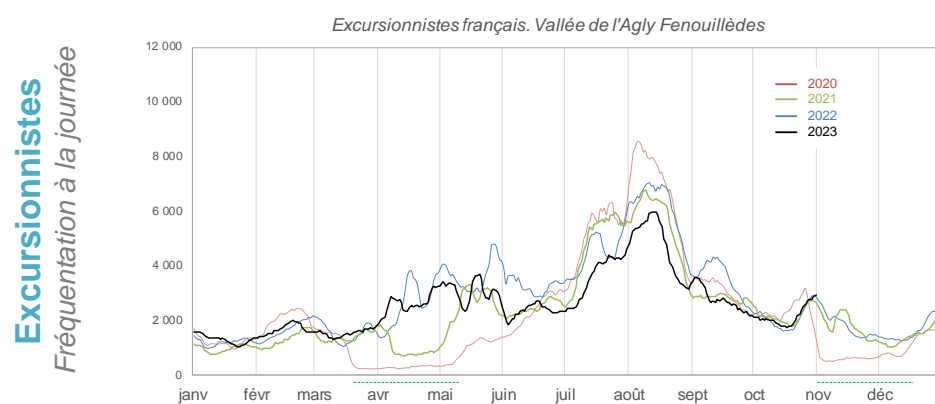
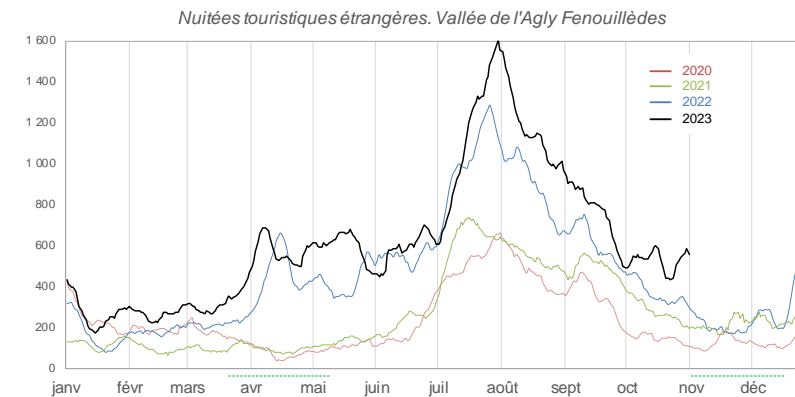
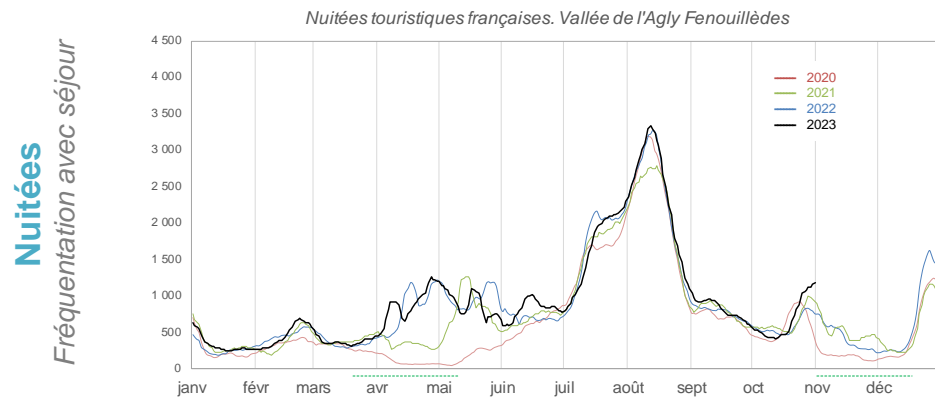
Indicateur : nombre journalier d'excursionnistes (hors récurrents) provenant de l'extérieur du département
Pour la définition voir la note d'interprétation disponible sur le site de l'ADT

Agly-Fenouillèdes • Valeurs lissées



Visiteurs français

Visiteurs étrangers



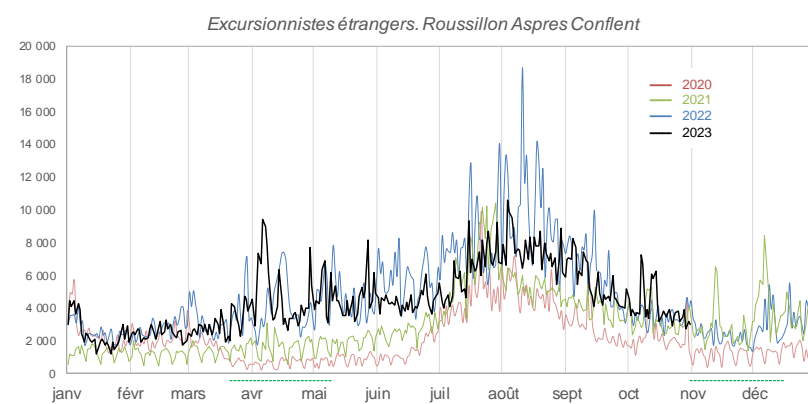
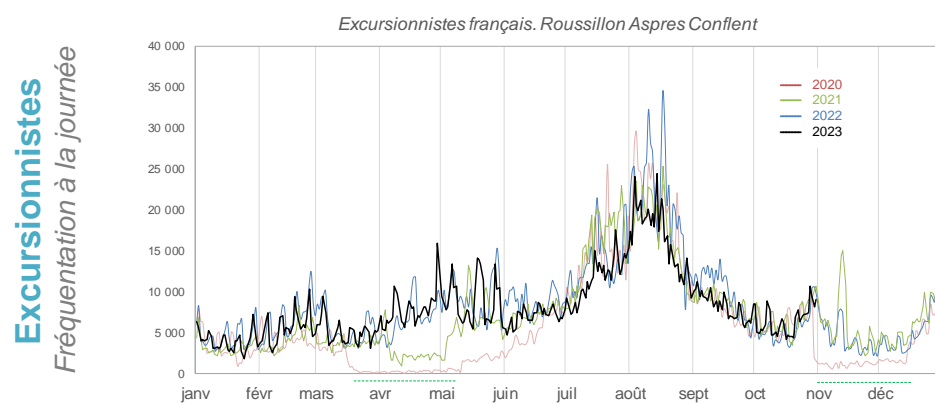
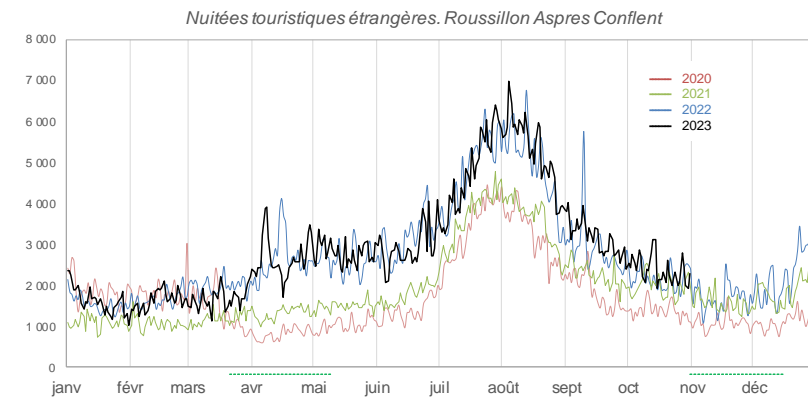
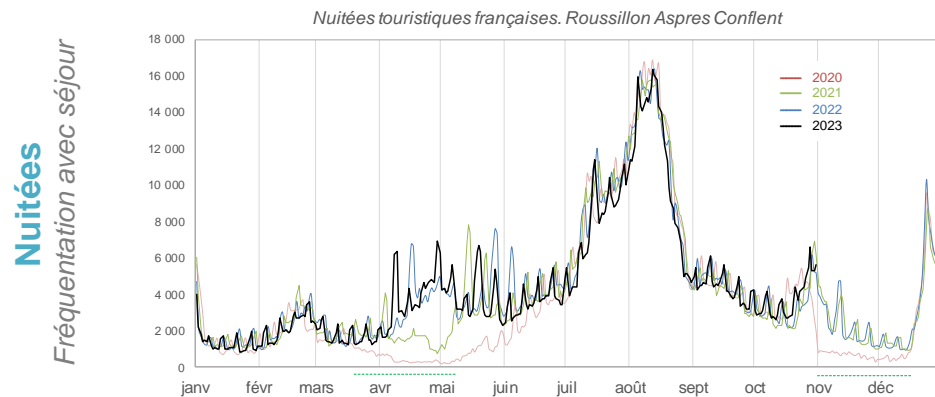
Indicateur : nombre journalier d'excursionnistes (hors récurrents) provenant de l'extérieur du département
Pour la définition voir la note d'interprétation disponible sur le site de l'ADT

Roussillon-Aspres-Conflent • Évolution journalière



Visiteurs français

Visiteurs étrangers



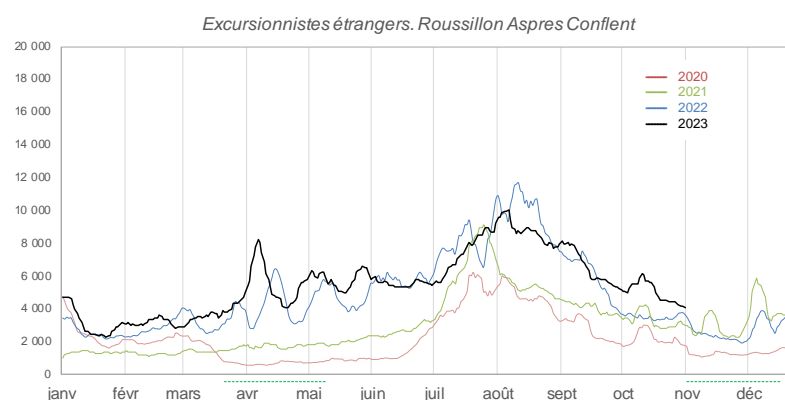
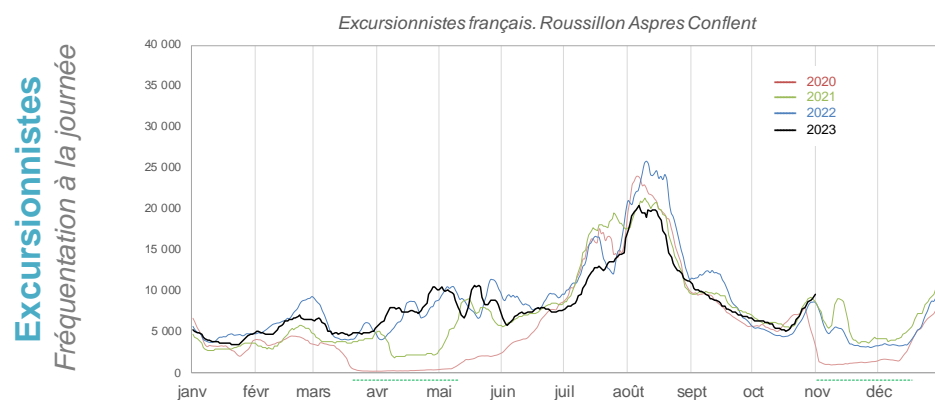
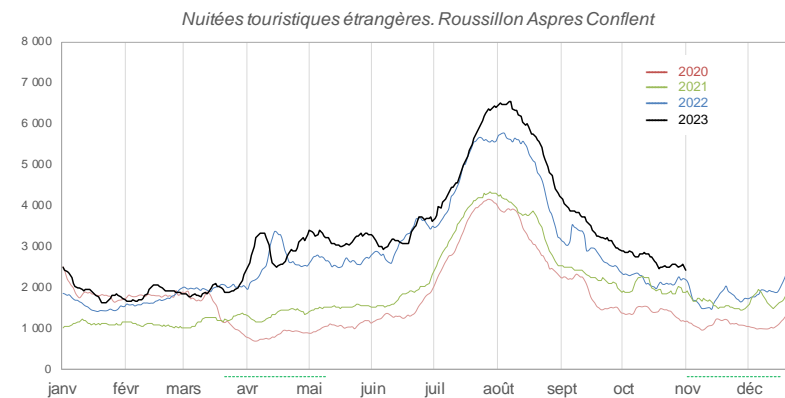
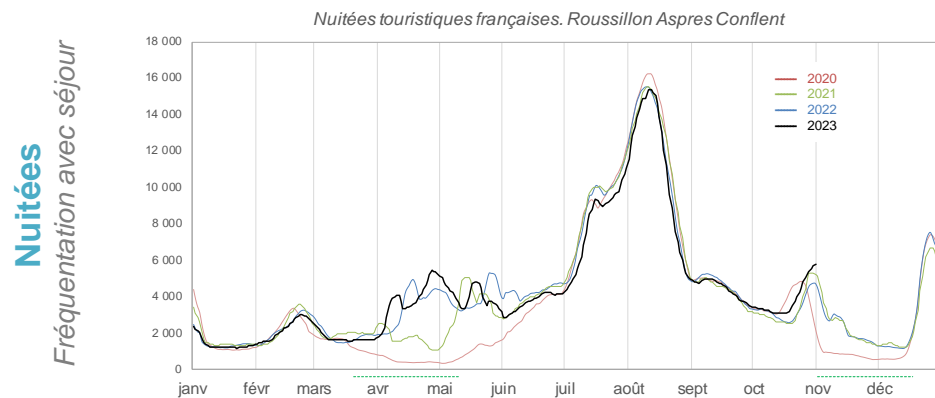
Indicateur : nombre journalier d'excursionnistes (hors récurrents) provenant de l'extérieur du département
Pour la définition voir la note d'interprétation disponible sur le site de l'ADT

Roussillon-Aspres-Conflent • Valeurs lissées



Visiteurs français

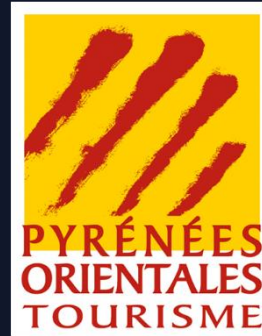
Visiteurs étrangers



7

Ces tendances lourdes vont s'inscrire dans le temps

- ▶ La recherche du dépaysement sans les kilomètres.
- ▶ L'ultra proximité de nos clientèles (- de 150 kms) et l'importance du tourisme infra-départemental (+25% des nuitées).
- ▶ Des réservations de dernière minute de plus en plus nombreuses.
- ▶ Des grandes villes à la peine, des villes moyennes en proportion plus demandées.
- ▶ Le haut de gamme résiste plus à la crise.
- ▶ Le besoin d'espace, de ruralité des clients (les grandes habitations se louent mieux que les petites).
- ▶ L'envie d'être ailleurs tout en étant proche de chez soi (le succès du camping-car en est une illustration...).
- ▶ Une demande accrue de vérité sur la destination, de transparence liée à la demande de sens, au retour à l'essentiel.
- ▶ Le succès de la randonnée, des balades à vélo mais aussi des sorties en mer.
- ▶ L'importance des liens familiaux, des retrouvailles entre amis, des sorties simples. Les artifices ont été bannis.
- ▶ Le succès des destinations où l'identité du territoire et de la marque est forte. Cela participe à la réassurance des clientèles.
- ▶ L'importance de l'environnement et de sa préservation.
- ▶ L'attrait pour une restauration dite « familiale » où la confiance dans le professionnel est plus évidente.
- ▶ Le poids des hébergements non commerciaux, le rôle de l'habitant, l'importance des loisirs.
- ▶ Le rôle essentiel de l'humain, du service, du sourire même masqué...
- ▶ La nécessité de véhiculer une promesse tenue dans le message adressé à ses clients.
- ▶ L'obligation d'être visible et identifié sur le Web. Notre positionnement tourne autour de nos quatre dimensions et de cette singularité. Rares en France mais aussi ailleurs sont les destinations aussi plurielles. Ici tout est à portée, tout est accessible...



**Le service Observatoire / Prospective de l'ADT
BAROMÈTRE DE CONJONCTURE TOURISTIQUE
Exploitation des données Flux Vision Tourisme
2020/2023**

Janvier à octobre 2023

Accédez au site pro



PYRÉNÉES MÉDITERRANÉE EN PAYS CATALAN