



CHIFFRES CLÉS 2023

Du 1^{er} janvier au 1^{er} octobre

Par rapport à 2022

+6 % de passages de vélos

+8 % en semaine

+0 % le week-end

Selon le milieu

 **+7 %** en urbain

 **+1 %** en périurbain

 **+2 %** en rural

Rentrée des classes, retour au travail et soleil qui joue les prolongations, ces éléments ont-ils été propices à la fréquentation cyclable du mois de septembre ? Retrouvez tous les éléments de réponse dans ce cinquième bulletin mensuel des fréquentations vélo.

TENDANCES GLOBALES

Avec une météo exceptionnelle, les usagers du vélo n'ont pas manqué de pédaler pour leurs trajets quotidiens ou simplement pour le plaisir de rouler au soleil. À l'échelle nationale, la fréquentation moyenne augmente de 6 % par rapport à la même période en 2022. Cette hausse est, comme depuis le début de l'année, marquée par une progression des passages en milieu urbain (+7 %) et en semaine (+8 %), constat d'une pratique utilitaire du vélo croissante. **Les territoires ruraux et périurbains ne sont pas en reste.** En effet, sur la période de janvier à septembre, ces zones enregistrent des évolutions modestes, mais positives : **+2 % en milieu rural et +1 % en milieu périurbain.**

Le mois de septembre 2023 se démarque par ses chiffres encourageants pour la pratique du vélo. **Traditionnellement associé à la rentrée scolaire et aux bonnes résolutions, il a vu une nette progression de la fréquentation cyclable dans tous les milieux.** En zone rurale, le nombre de passages moyen, par jour et par compteur, a grimpé de 165 en septembre 2022 à 197 passages en septembre 2023. En zone périurbaine, il est passé de 244 à 293. Ces chiffres traduisent une croissance de 19 % et 20 % respectivement. **Quant à la zone urbaine, elle a enregistré une hausse de 12 % en septembre, une augmentation presque équivalente à celle de juin** où, avant la trêve estivale, la pratique utilitaire était soutenue.

Conformément aux tendances observées à l'échelle nationale, les itinéraires EuroVelo enregistrent également une hausse de leur fréquentation : **+3 %** par rapport à la même période en 2022. En septembre, le nombre de passages sur les EuroVelo est passé de 762 à 828 par jour et par compteur en moyenne, soit une augmentation de 9 %.

→ À NOTER

Il faudra attendre une analyse sur l'ensemble des compteurs partagés dans la Plateforme nationale des fréquentations pour confirmer les tendances observées sur l'échantillon.

MÉTHODO

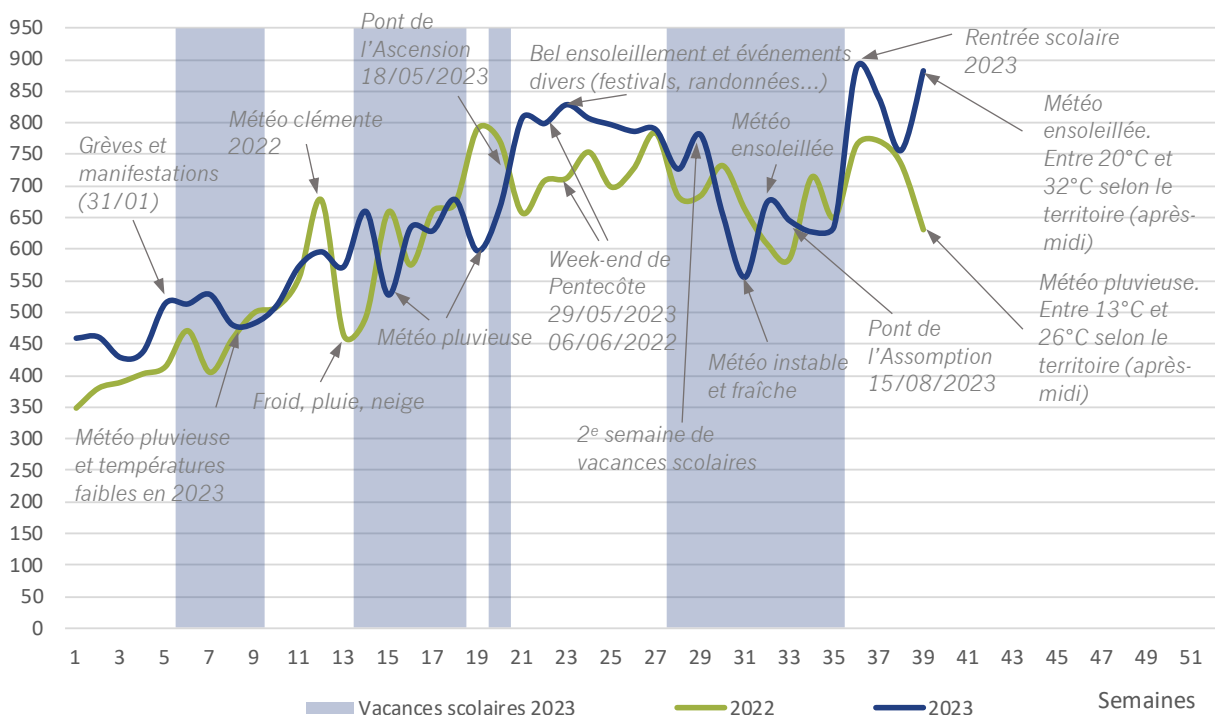
Vélo & Territoires propose, chaque mois, un suivi de l'évolution de la pratique du vélo. **Cette analyse repose sur un échantillon national de 308 compteurs représentatifs** de l'ensemble des compteurs partagés avec la **Plateforme nationale des fréquentations (PNF)**. Cet outil, porté par Vélo & Territoires et développé en partenariat avec Eco-Compteur, permet d'agrégier les données de plus de 1 500 compteurs partagés par près de 160 collectivités. Pour en savoir plus sur la composition de cet échantillon et les règles d'analyse, consultez la note méthodologique disponible sur [le site Internet de Vélo & Territoires](#).

Ce bulletin est le cinquième numéro de la collection 2023. **Les collectivités qui ne partagent pas encore leurs données et qui souhaitent intégrer les futures analyses** sont invitées à contacter Carolina BORRÉ (carolina.borre@velo-territoires.org).

UNE RENTRÉE À VÉLO PLUS DYNAMIQUE QU'EN 2022

Fréquentation moyenne journalière en France

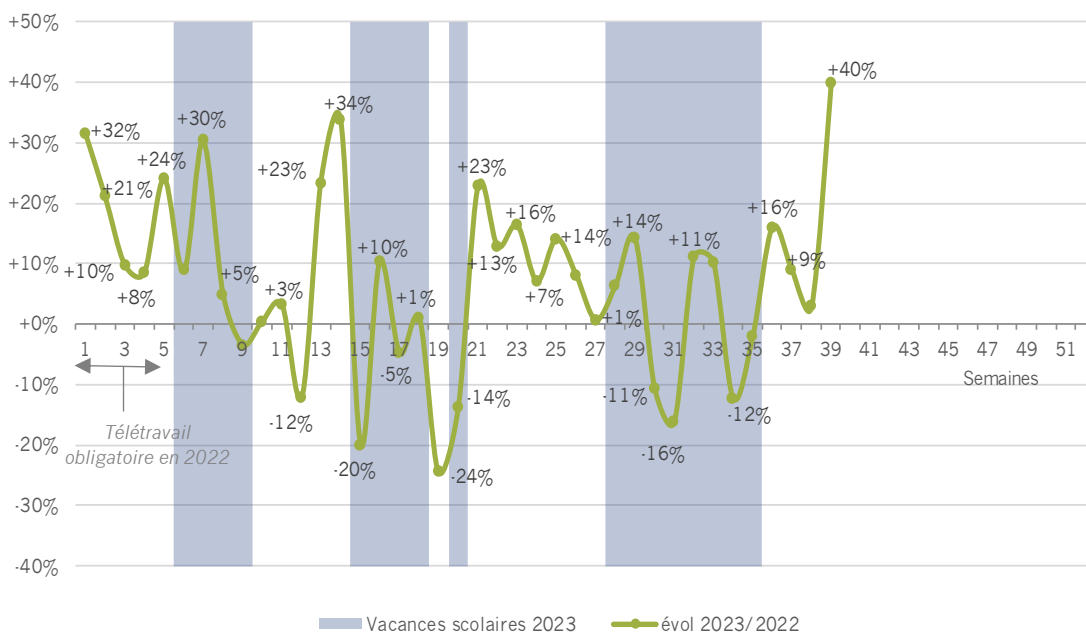
Nombre de passages de vélos par jour et par compteur (à échantillon comparable)



Pour le neuvième mois de 2023, la fréquentation suit la trajectoire de 2022, mais avec un nombre de passages moyen toujours plus élevé. **Une divergence notable se manifeste toutefois lors de la semaine 39, fin septembre, pendant laquelle les conditions météorologiques ont entraîné un écart marqué entre les tendances des deux années.**

Évolution du nombre de passages de vélos en France

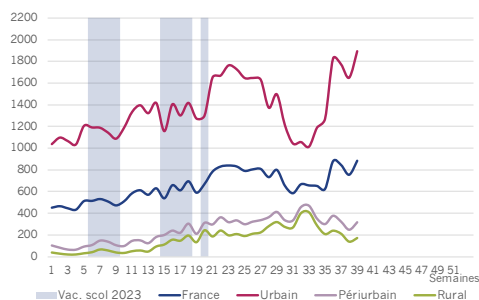
Comparaison par rapport à la même semaine de 2022



Du 1^{er} janvier au 1^{er} octobre, la fréquentation cyclable progresse en moyenne de 6 % par rapport à la même période en 2022. Toutefois, d'importantes variations territoriales et des tendances hebdomadaires se distinguent. La semaine du 25 septembre au 1^{er} octobre a connu le pic d'évolution le plus élevé de l'année. Un chiffre à nuancer car il est largement influencé par les conditions météo : pluvieuses en 2022 contre des journées ensoleillées en 2023.

SUIVI DES FRÉQUENTATIONS PAR MILIEU

Fréquentation selon le milieu



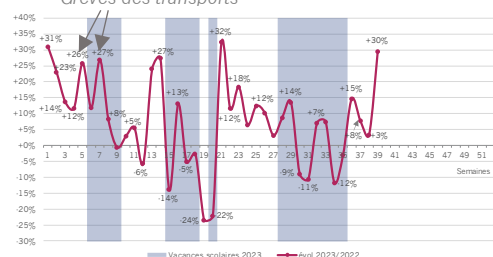
Par rapport à 2022, le nombre de passages de vélos progresse à bon rythme en milieu urbain (+7 %) et de manière plus modeste en milieux périurbain et rural (+1 % et +2 % respectivement). Les volumes enregistrés sont toujours supérieurs à ceux habituellement observés avant la crise sanitaire. Pour le mois de septembre le nombre de passages a grimpé, en moyenne, de 165 en 2022 à 197 en 2023 par jour et par compteur en zone rurale, de 244 à 293 en zone périurbaine et de 1 475 à 1 650 en zone urbaine.



SUIVI DE LA FRÉQUENTATION CYCLABLE EN MILIEU URBAIN

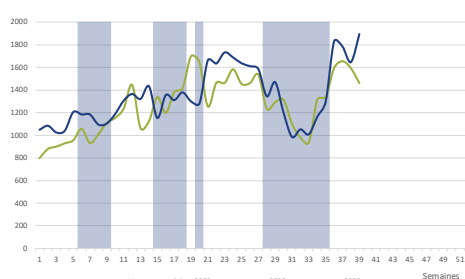
Évolution par rapport à 2022

Grèves des transports

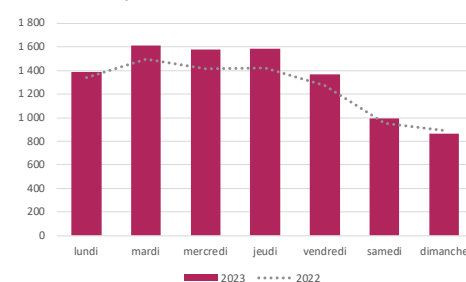


Comparaison avec 2022

(à échantillon comparable)



Fréquentation selon les jours de la semaine

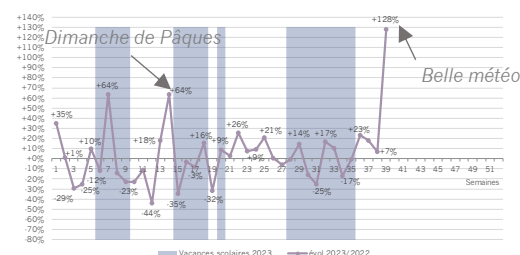


En 2023, on comptabilise +7 % de passages de vélos par rapport à 2022 en milieu urbain. La fréquentation progresse notamment en semaine (+9 %) et plus faiblement le week-end (+1 %).



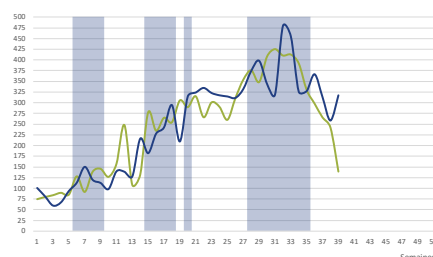
SUIVI DE LA FRÉQUENTATION CYCLABLE EN MILIEU PÉRIURBAIN

Évolution par rapport à 2022

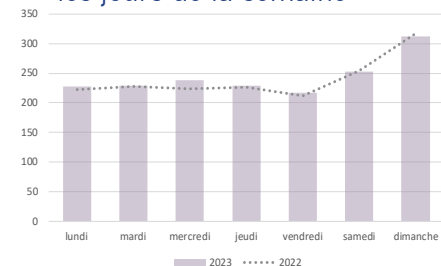


Comparaison avec 2022

(à échantillon comparable)



Fréquentation selon les jours de la semaine

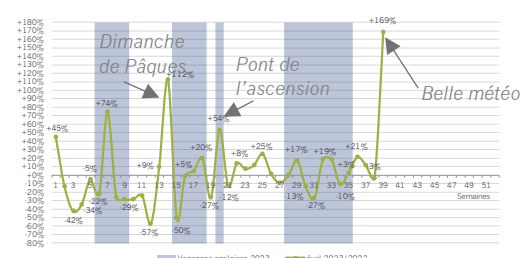


En milieu périurbain, la fréquentation affiche une hausse modeste de 2 % par rapport à 2022. Néanmoins, septembre surprend par une augmentation notable, surtout en fin de mois. Cette tendance s'explique essentiellement par un décalage de températures entre les deux années.



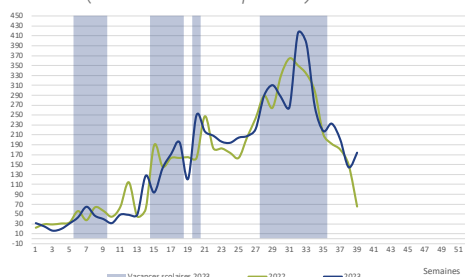
SUIVI DE LA FRÉQUENTATION CYCLABLE EN MILIEU RURAL

Évolution par rapport à 2022

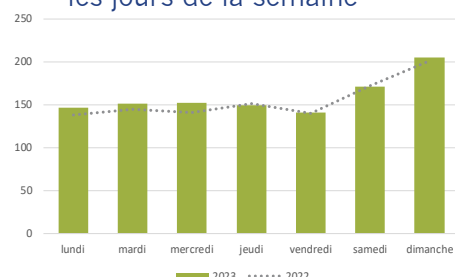


Comparaison avec 2022

(à échantillon comparable)



Fréquentation selon les jours de la semaine



En milieu rural, la fréquentation vélo observée depuis le début d'année augmente de 2 % par rapport à 2022. Elle progresse davantage en semaine (+3 %) que le week-end (+1 %).

FOCUS/ COMPARAISON DE QUELQUES VILLES/AGGLOMÉRATIONS/MÉTROPOLES

(nombre moyen de passages par jour et par compteur – données issues de l'échantillon et du sur-échantillon)

Périmètre	Nombre de compteurs	Moyenne jour 2023	Nombre de compteurs dans les évolutions	Évol 23/22
Bordeaux Métropole	14	1 398	12	-2 %
CA Région Nazairienne et de l'Estuaire	7	386	7	+8 %
Dunkerque Grand Littoral Agglomération	36	211	33	-6 %
Eurométropole de Strasbourg *	44	1 520	44	-1 %
Grand Annecy	12	1 348	12	+8 %
Grand Chambéry	11	986	11	+12 %
Grand Lyon	61	1 297	60	+6 %
Grenoble Alpes Métropole	20	1 708	20	+8 %
Le Havre Seine Métropole	20	211	20	-2 %
Métropole Européenne de Lille	44	258	37	-6 %
Métropole Nice Côte d'Azur	23	1 209	23	+6 %
Nantes Métropole	54	805	54	+3 %
Toulouse Métropole	22	935	22	+12 %
Tours Métropole Val de Loire	26	550	26	+1 %
Valence Romans Agglomération	16	257	nd	nd
Ville de Cannes	10	603	10	-4 %
Ville de Charleville-Mézières	6	281	6	-4 %
Ville de Montreuil	7	1 344	7	+14 %
Ville de Paris	72	2 654	60	+12 %

* = les données de l'Eurométropole de Strasbourg portent sur la période du 1^{er} janvier au 30 septembre.

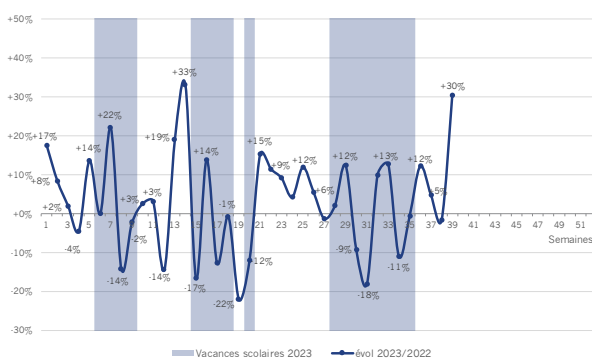
nd = non disponible : les compteurs sont trop récents pour pouvoir fournir des évolutions

Les calculs d'évolution étant réalisés à échantillon comparable en termes de compteurs et de périodes disponibles, le nombre de compteurs pris en compte dans l'analyse 2023 peut différer de celui pris en compte dans les calculs d'évolution. À cela plusieurs raisons : soit des compteurs peuvent être installés au fil des années, soit des anomalies de comptage ont conduit à exclure des compteurs sur certaines années.

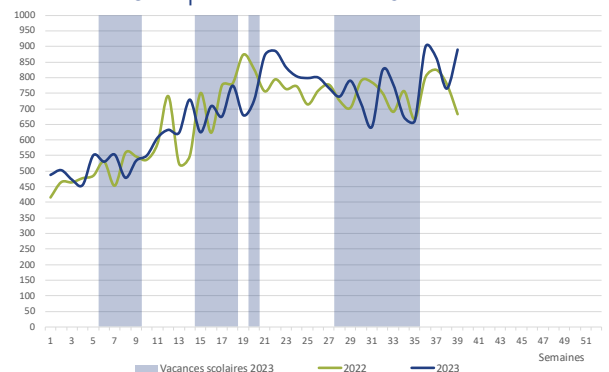
FOCUS/ SUIVI DE LA FRÉQUENTATION CYCLABLE SUR LES EUROVELO EN FRANCE

Vélo & Territoires vous propose un focus sur quelques grands itinéraires cyclables français. Au 1^{er} janvier 2023, le linéaire EuroVelo dans l'hexagone représentait 8 408 km réalisés à 94,7 %.

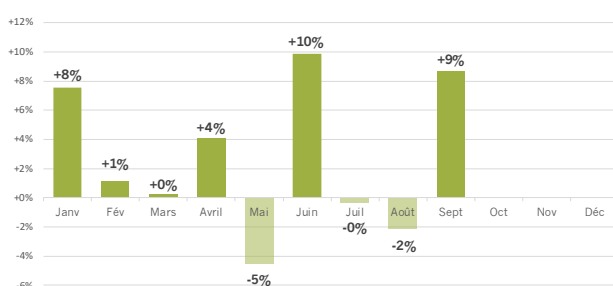
Évolution par rapport à 2022



Comparaison avec 2022



Évolution du nombre de passages mensuels par rapport à 2022



À NOTER :

- ➔ En moyenne depuis le début d'année, la fréquentation sur les EuroVelo françaises progresse de 3 % par rapport à la même période de 2022.
- ➔ La fréquentation des EuroVelo reflète fidèlement la tendance nationale. Les particularités du mois de septembre à l'échelle nationale se retrouvent aussi sur ces itinéraires.